



# BÉREK, BÉRPÓTLÉKOK A SZOCIÁLIS, GYERMEKJÓLÉTI ÉS GYERMEKVÉDELMI ÁGAZATBAN

2024

---

Meleg Sándor



## Tartalom

1. BEVEZETŐ .....	3
2. MINIMÁLBÉR ÉS BÉRMINIMUM .....	4
2.1. A kötelező legkisebb munkabér.....	4
2.2. Döntési folyamat a kötelező legkisebb munkabérről .....	5
2.3. Minimálbér-bérminimum 2024-ben .....	7
2.4. Minimálbér és bérminimum értékelése.....	9
3. KÖZALKALMAZOTTI BÉRTÁBLA ÉS ALKALMAZÁSA.....	15
3.1. A közalkalmazotti illetményrendszer alapjai.....	15
3.2. A közalkalmazotti bértábla alkalmazása nem állami fenntartóknál .....	16
3.3. A közalkalmazotti bértábla 2024-ben .....	16
4. ÁGAZATI PÓTLÉKOK.....	18
4.1. Munkahelyi és munkaköri pótlékok .....	19
4.2. Ágazati pótlékokról általában .....	21
4.3. Szociális ágazati pótlék.....	21
4.4. Bölcsődei pótlék .....	23
4.5. Egészségügyi kiegészítő pótlék.....	28
5. ÁGAZATI BÉRHELYZET 2024-BEN.....	30
5.1. Bérhelyzet fizetési osztályonként.....	32
5.2. Ágazati bérszint nemzetgazdasági kontextusban .....	37
6. VOLT EGYSZER EGY JAVASLAT.....	41
6. FORRÁSJEGYZÉK .....	43
MELLÉKLETEK.....	45



# 1. BEVEZETŐ

A szociális, gyermekjóléti és gyermekvédelmi bérekről szóló összefoglaló 2017 óta jelenik meg minden év elején a SzocOkos oldalon, így a 2024-es évre vonatkozó összefoglaló már a 8. alkalom, hogy összegyűjtöm a területtel kapcsolatos legfontosabb információkat.



Az idei összefoglalót némileg átdolgoztam, igyekeztem több olyan elemzés jellegű részt is beemelni az írásba, ami a munkahelyi tájékozódáson túl betekintést is ad az elmúlt évek ágazati folyamataiba, segítséget nyújtva akár az érdekvédelemmel vagy a terület kutatásával kapcsolatos tevékenységekben. A dokumentumban szokásos ábrákon túl a mellékletekben a szöveges részt alátámasztó táblázatokat, adatsorokat is bővítettem. Sajnos meglehetősen hiányos a szociális területtel kapcsolatban rendelkezésre álló adatbázis, ez megnehezíti az ágazati áttekintések elkészítését.

A 2024. évi bérhelyzet meglehetősen kaotikussá vált a decemberi minimálbér és bérminimum emeléssel, amire karácsony előtt érkezett meg a bölcsődei pótlékok 2024. január 1-től hatályos módosítása. Év elején több jogszabály foglalkozik a pedagógusok bérrendezésével (ezek egy része még társadalmi véleményezés szakaszban van), márciustól pedig életbe lép az új koncepciójú egészségügyi bértábla. Lassan eljutunk arra a szintre, hogy **áttekinthetetlen és összehasonlíthatatlan lesz a közsféra egyes területeinek bérrendszere, a különböző szektorok eltérő időpontban zajló évközi módosításai mellett egyre inkább az egyéni munkáltatói döntések válnak meghatározóvá.** Egyre nehezebben definiálhatók a bérezés szempontjából homogén munkavállaló csoportok, ez pedig nehezíti a tényleges helyzet feltárását. Ez alapvetően az érdekvédelem lehetőségeit szűkíti jelentősen a jövőben, hiszen az érdekképviseltek számára egyre kevesebb érvelési alapként használható adatsor áll rendelkezésre.

Az összefoglalóba beemeltem azt a bértábla javaslatot, melyet 2023 novemberében a területért felelős államtitkárság számára készítettünk egy hosszabb bértárgyalási folyamat első lépéseként. Ennek bemutatása jól szemlélteti, milyen problémákkal is küzd az ágazati bérrendszer. Az esetleges fejleményekről a SzocOkos, illetve az SzMME oldalán fogunk hírt adni, amennyiben sikerül érdemi bérváltozást elérni, azt természetesen az összefoglaló frissítésével közlésem.

2023. december 26.

Meleg Sándor

## 2. MINIMÁLBÉR ÉS BÉRMINIMUM

### 2.1. A kötelező legkisebb munkabér

A kötelező legkisebb munkabér olyan óradíj, napi, heti vagy havi munkabér, melyet a munkaadó köteles a munkavállaló számára megfizetni munkaviszonya alatt. Az első modern minimálbérre vonatkozó szabályozások az angolszász országokban jelentek meg a 19. század végén. Napjainkban a minimálbér jogi szabályozása a legelterjedtebb, de léteznek olyan országok, ahol az államtól függetlenül, kollektív szerződések útján határozzák meg az éves minimálbért. Az Európai Unióban jelenleg 27 tagállamból 21-ben van nemzeti minimálbér. Svédországban, Finnországban, Dániában, Svájcban, Ausztriában és Olaszországban nincs minimálbér-törvény, ezekben az országokban a munkaadói és munkavállalói oldal képviselői szervezetek által megkötött kollektív szerződésekben rögzítik a bérezési minimumot.

Magyarországon 1989-től jogszabályban (kormányrendelet) írják elő a **kötelező legkisebb munkabért** (minimálbért). A legalább középfokú végzettséget, illetőleg középfokú szakképzettséget igénylő munkakörökben alkalmazandó **garantált bérminimum** 2006 júliusától jelent meg, először meghatározott feltételekkel (pl. gyakorlati idő), majd 2009-től általánosan a középfokú végzettséget igénylő tevékenységekhez kapcsolódó jogviszonyoknál. A garantált bérminimum összege 2006-2009 között fokozatosan elszakadt a minimálbértől, annak 105%-ról 125 %-ra emelkedett, majd 2009-től a minimálbér 130% körüli értékénél stabilizálódott.

Több alkalommal felvetődött, hogy a diplomás munkakörök esetében is szükséges lenne egy további lépcsőre, a kötelezően alkalmazandó **diplomás minimálbér** meghatározása. A javaslatok szerint ez a garantált bérminimum 130%-a körüli értéken rögzítenék. A szakszervezeti követeléseknek továbbra is része a diplomás minimálbér, de erre kormányzati oldalról jelen pillanatban nincs fogadókészség.

Ez a rendszer egészen 2023-ig fennmaradt, amikor is (hivatkozva az Unió minimálbérré vonatkozó irányelvére) megkezdték a minimálbér és bérminimum összevonását. Ez a folyamat tervezetten 4 év alatt zajlik le, vagyis 2027-től ismét csak egy minimálbér lesz a magyar rendszerben. Ez egyben a diplomás minimálbér koncepcióját is erősen megkérdőjelezi, hiszen egy, az alpbérrendszer differenciáltságát csökkentő koncepcióban ennek nincs helye.

## 2.2. Döntési folyamat a kötelező legkisebb munkabérről

A kötelező legkisebb munkabérről szóló döntések jellemzően egy évre előre születtek, 1992 és 2011 között az Országos Érdekegyeztető Tanácsban (OÉT) végzett háromoldalú - munkaadók, munkavállalók képviselői és a kormány közötti - egyeztetések végén. 2011. július 30-án az OÉT megszűnt, az egyeztetés a 2012. február 22-én megalakult, hasonlóan háromoldalú képviselőket biztosító *Versenyszféra és a Kormány Állandó Konzultációs Fórumának* (VKF) keretei közé került. Amennyiben a három oldal közös nevezőre jut egy adott kérdésben, akkor a Kormány ez alapján határozhatja meg a legkisebb kötelező munkabér és a garantált bérminimum összegét, de a konszenzusos döntés jogilag nem kötelező a Kormányra nézve. Az eddigi gyakorlat azonban az volt, hogy a konszenzusos megállapodást veszi alapul a Kormány a döntése során.

A minimálbér és a bérminimum összegéről szóló tárgyalások az év második felében kezdődnek el, a döntések pedig jellemzően az év utolsó időszakában, december második felében születnek, egyes esetekben áthúzódnak az érintett naptári évre is (pl. 2021-ben). Ez alapvetően komoly bizonytalanságot okoz a következő év munkaerő-költségének tervezésében, ugyanis a költségvetési törvényt jellemzően júliusban kihirdetik, miközben a munkavállalói béreket az utolsó pillanatban határozzák meg, más döntések (pl. ágazati pótlékok) pedig több esetben áthúzódtak az érintett naptári évre és visszamenőleges hatállyal kerültek meghatározásra.

Voltak kísérletek a több éves megállapodások létrehozására (lásd a korábbi évek összefoglalóit), de az elmúlt években ismét az egy éves megállapodások kerültek előtérbe.

A minimálbér és bérminimum tárgyalások 2023 júniusában megkezdődtek, felmerült ugyanis a kiugró inflációra reagáló évközi minimálbér-emelés szükségessége<sup>1</sup>. Ez a koncepció nem valósult meg, így az őszi időszakban a tárgyalások fókuszát áthelyeződött a 2024. évi minimálbér és bérminimum meghatározására. Az összeg meghatározásában az alapkérdés az volt, hogy a béremelés hogyan viszonyul majd a rendkívül magas éves inflációs rátához.

A Munkástanácsok Országos Szövetsége egy olyan átfogó, több évre szóló programot dolgozott ki, amely az Európai Unió minimálbérről szóló elvárásait a megszabott határidőre, 2025-re megvalósítsa. Ez alapján a garantált bérminimum megszűnik, a minimálbér összege az átmenet alatt utolérné a megszűnő garantált bérminimum összegét. A bérminimum szerepét részben az ágazati bértarifa rendszer venné át, ezzel megnőne az országos érdekegyeztetés mellett az ágazati szintű érdekegyeztetés szerepe<sup>2</sup>.

---

<sup>1</sup> Vg.hu, 2023.07.20.

<sup>2</sup> Economx. 2023.10.06.



Felmerült, hogy minimálbér és bérminimum egy lépcsőben is összeolvadna<sup>3</sup>, ezt azonban végül a tárgyaló felek elvetették. Az októberben napvilágot látott értesülések szerint ezt a tervet olyan módon alakították át, hogy egy 4 lépcsős harmonizáció végén találkozzon a két összeg. A harmonizációt a minimálbér 15-15%-os évenkénti emelése biztosítja, míg a bérminimum csak 10-10%-os lépcsőkben emelkedik, végül 2027-ben egy egységes összegű minimálbér jön létre. A 4 éves bérfejlesztéssel a minimálbér összesen kb. 78%, a bérminimum viszont csak 38%-os emelkedéssel zár.

A tárgyalások során felmerült az egyszeri, inflációt ellentételező kompenzáció, ennek mértékéről a felek nem tudtak megegyezni, a végső döntés szerint ezt a funkciót a minimálbér és bérminimum életbe léptetésének előre hozása tölti be. Az új minimálbér és bérminimum a szokásos január egy helyett már 2023. december 1-től hatályba lépett, a december havi béreknél, illetményeknél már ezt az emelt összeget kellett figyelembe venni.

	Minimálbér		Bérminimum	
2023.	232 000 Ft	-	296 400 Ft	-
2024.	266 800 Ft	+15%	326 000 Ft	+10%
2025.	306 800 Ft	+15%	358 600 Ft	+10%
2026.	352 800 Ft	+15%	394 500 Ft	+10%
2027.	410 000 Ft	+16%	410 000 Ft	+4%
	+178 000 Ft	+76,7%	+113 600 Ft	+38,3%

Ez koncepció számos problémát felvet, különösen a közszféra bértábláit tekintve<sup>4</sup>. A **tervezet a kiugróan magas inflációs nyomást nem kompenzálja**. A terv láthatóan azzal számol, hogy az infláció 2024-től visszatér a korábban megszokott alacsony szintre és a tervezett bérfejlesztéssel 2026-2027 körül ismét reálbérnövekedés várható. A közszféra bértábláinál fontos probléma, hogy ehhez a növekedéshez igazítani kell(ene) az ágazati bértáblákat, különösen a magasabb besorolású munkavállalók reálbér-csökkenését kell(ene) fokozottan figyelni. Általában véve a 2022-2023-as évek inflációjának vesztesei a szakképzett (különösen a diplomás) munkavállalók voltak, a névleges keresetnövekedésük is messze elmaradt a minimálbér emelésének mértékétől, reálértéken pedig egyértelműen csökkent a fizetésük.

<sup>3</sup> Economx. 2023.08.31.

<sup>4</sup> Egységesítsük a minimálbéréket? SzocOkos. 2023.09.04.

## 2.3. Minimálbér-bérminimum 2024-ben

A Magyar Közlöny 2023. évi 164. számában (XI. 20.) jelent meg az **508/2023. (XI. 20.) Korm. rendelet** a kötelező legkisebb munkabér (minimálbér) és a garantált bérminimum megállapításáról. A rendelet szerint a teljes munkaidőben foglalkoztatott munkavállaló részére megállapított alapbér (**minimálbér**) kötelező legkisebb összege a teljes munkaidő teljesítése esetén **2023. december 1-jétől**:

Havibér alkalmazása esetén	266 800 Ft
Hetibér alkalmazása esetén	61 340 Ft
Napibér alkalmazása esetén	12 270 Ft
Órabér alkalmazása esetén	1 534 Ft

A legalább középfokú iskolai végzettséget, illetve középfokú szakképzettséget igénylő munkakörben foglalkoztatott munkavállaló **garantált bérminimuma** a teljes munkaidő teljesítése esetén **2023. december 1-jétől**:

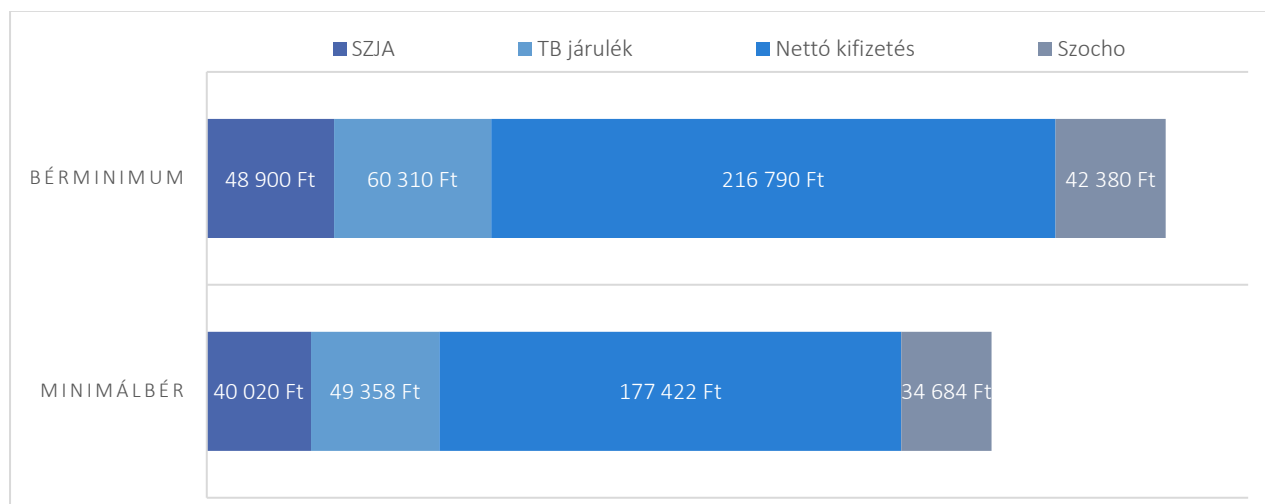
Havibér alkalmazása esetén	326 000 Ft
Hetibér alkalmazása esetén	74 950 Ft
Napibér alkalmazása esetén	14 990 Ft
Órabér alkalmazása esetén	1 874 Ft

A rendelet 2023. december 1-jén lép hatályba, e rendelet rendelkezéseit első alkalommal a 2023. december hónapra járó munkabérek megállapításánál kell alkalmazni. A megjelent szabályozás alapján viszont a minimálbérhez és bérminimumhoz igazodó egyéb ellátások csak januártól változnak.

A **minimálbér** esetében kedvezmények nélkül a nettó bér 177 422 Ft, ez 23 142 forintos emelkedést jelent. Az éves munkáltatói költség 3 617 808 forintra emelkedik, az éves költségnövekedés a minimálbér esetében 471 888 Ft. A **bérminimum** esetében a nettó bér 19 684 forintos emelkedéssel 216 790 Ft lesz. Az éves munkáltatói költség 4 420 560 Ft, ami éves szinten 401 376 Ft kiadásnövekedést jelent.



1. ábra - A minimálbér és bérminimum költségszerkezete 2023. december 1-től<sup>5</sup>



A 2023. decemberi emelés a költségeket dolgozónként 39 324 forinttal emeli a minimálbéres és a 33 448 forinttal a bérminimumos foglalkoztatásnál – gyakorlatilag ez utóbbi tekinthető relevánsnak a szociális intézmények jelentős részénél, mert az ágazati pótlékok a bérminimumra épülnek rá. Az emelés összességében az éves személyi kiadásokat tekintve egy nagyobb szervezetnél több millió forintos kiadást jelentenek az év utolsó hónapjában, a teljes ágazat esetében nagyságrendileg 3 milliárd forintos többletkiadást jelent<sup>6</sup>. Ez a teljes keretösszegnek igen kis része, de ennek az emelésnek a 2023-as költségvetésekben semmilyen tervezett fedezete nem szerepelt, ami a legtöbb szervezet számára jelentős nehézséget okoz majd az év végi bérek kifizetésénél.

<sup>5</sup> HRPortál bérkalkulátorral számolva.

<sup>6</sup> A 2023 végén megjelent döntési tábla alapján csak a fejlesztő foglalkoztatás ellátotti körében kb. 51 millió többletforrásra volt szükség a minimálbér-emelés hatásának fedezetére.

## 2.4. Minimálbér és bérminimum értékelése

A szociális, gyermekjóléti és gyermekvédelmi ágazatban alapvetően nem a minimálbérnek és a bérminimumnak kellene meghatározónak lenni. Ugyanakkor a közalkalmazotti bértáblára és az ágazati pótlékokra épülő bérrendszerben mindig is fontos viszonyítási alap volt a legkisebb fizetendő munkabér. A minimálbér és bérminimum értékelése mindig több szempontú megközelítést igényel

- önmagához képest,
- nemzetgazdasági átlagbérhez képest,
- inflációs közeghez viszonyítva, és
- nemzetközi viszonylatban nézve.

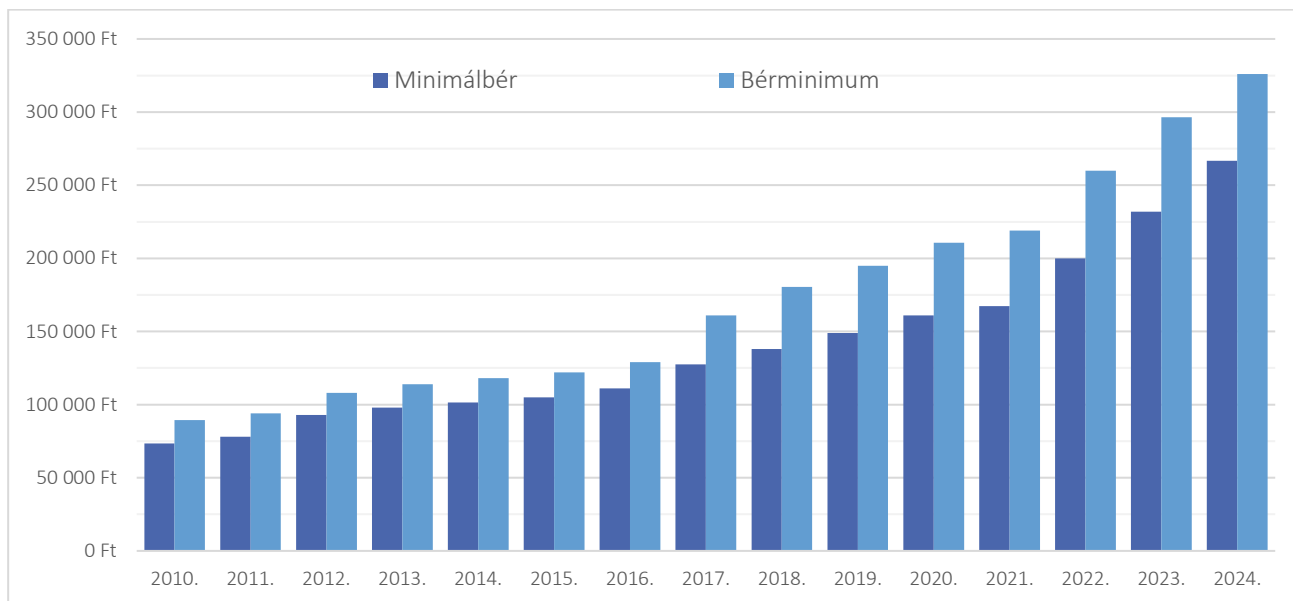
### 2.4.1. Önmagához képest

A minimálbér és bérminimum hosszabb távú elemzését megnehezíti, hogy bruttó hazai adatokat valójában nettó értékre kell átszámolni. E tekintetben a 2010-es évtől, mint a kormányzat által is használt referencia alapról érdemes kiindulni. Egyrészt a 2010 előtti és utáni időszakok bér- és adópolitikája meglehetősen eltérő, így sok esetben összevetésük is nehézkes. Másrészt 2010-2024 egy 14 éves időtartamot fed le, ami önmagában egy koherens időszakként értelmezhető, tehát az ezen időszakon belüli változásokat már önmagukban is érdemes áttekinteni, értékelni.

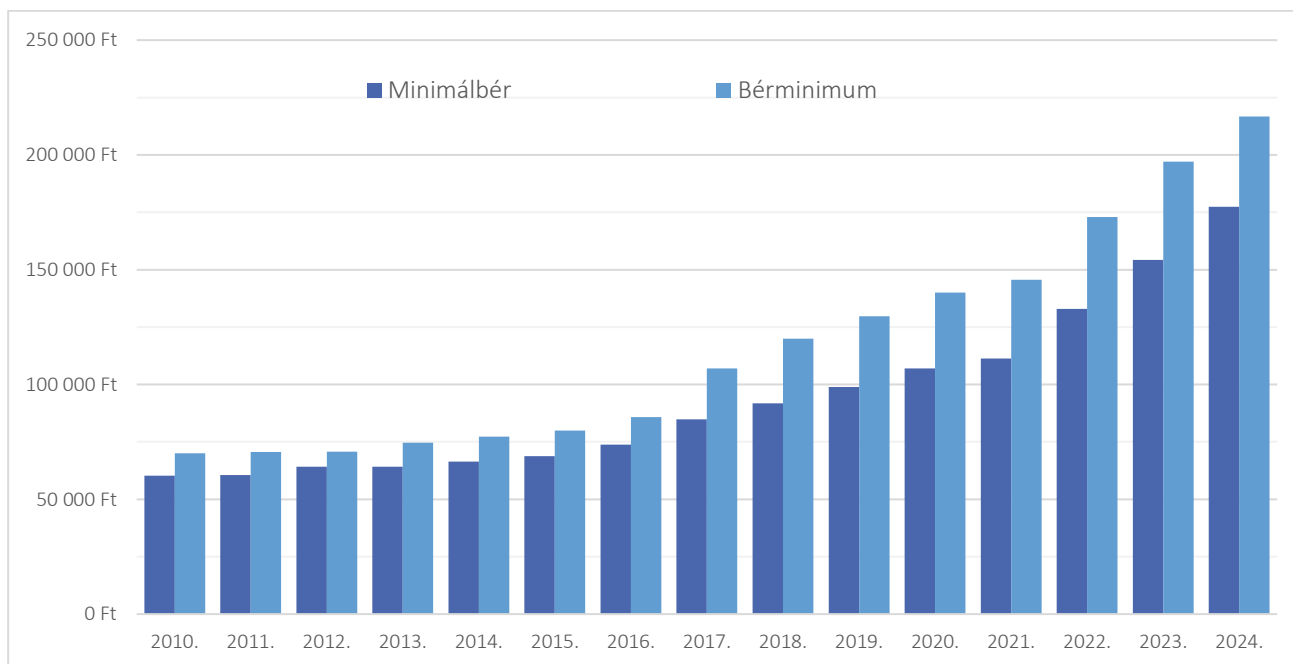
A 2010-2024 közötti időszakban valóban jelentős nominális minimálbér és bérminimum-emelkedés történt. A kedvezmények nélkül számolt nettó érték az első néhány évben inkább stagnált, a 2011-2012 évi minimálbér emelés lényegében az akkor kivezetett adójóváírás kompenzációjára volt elegendő. 2012-2016 között kis mértékű, de viszonylag állandó emelés után következtek nagyobb léptékű, több éves minimálbér és bérminimum megállapodások. Az elmúlt néhány évben – nagy részben a világ- és hazai gazdaságot érintő válságrendszereknek – újra az egy éves tervek kerültek előtérbe. A 2024. évre vonatkozó tárgyalásokban ismét előkerültek a hosszú távú tervek, itt a minimálbér és bérminimum összeolvasztása került a fókuszba, melyet 4 év alatt terveznek megvalósítani. Fontos hangsúlyozni, hogy ez jelenleg csak tervként kezelhető, a jogszabályban csak a 2024-es összegek jelennek meg.

A 2010-2023 közötti időszakban valóban volt egy reálérték-növekedés is a rendszerben, bár ennek jelentős része még a 2016-2018 közötti időszakban jelent meg. A 2022-2023-as év a minimálbér és bérminimum tekintetében maximum egy értéktartás vagy kisebb mértékű reálbércsökkenés jellemezte (erről részletesebben az inflációról szóló részben), a 2024 évre pedig azt látjuk, hogy az emelés nem képes a 2023-a éves inflációt ellensúlyozni.

2. ábra - A minimálbér és bérminimum bruttó összege 2010-2024 között.



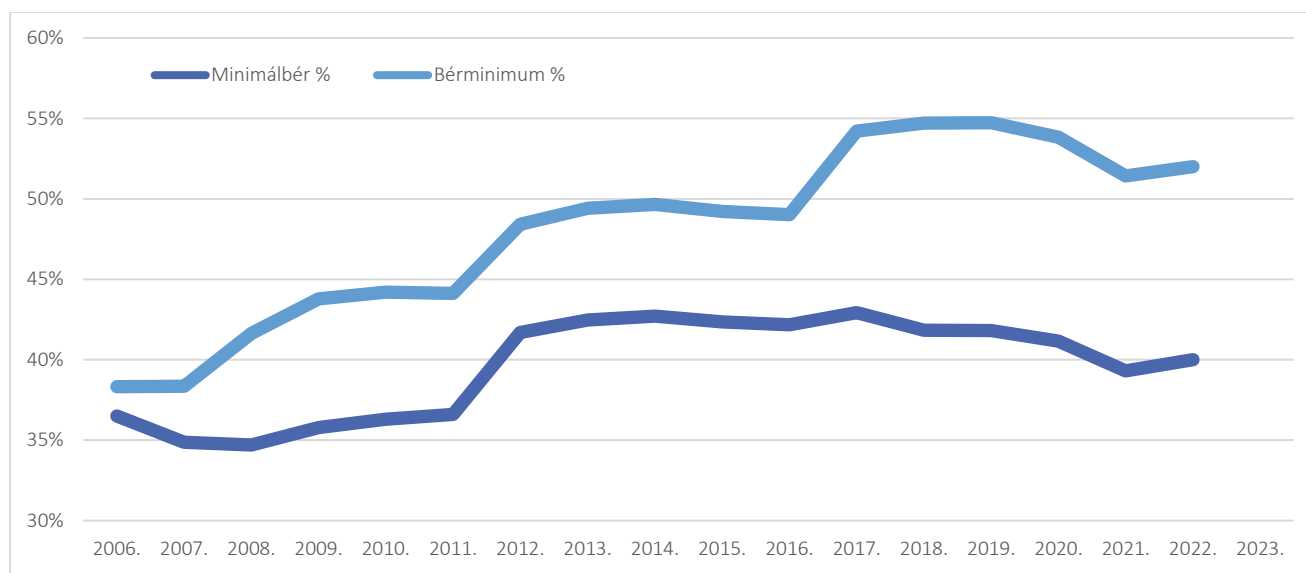
3. ábra - A minimálbér és bérminimum nettó összege (egyéni kedvezmények nélkül) 2010-2024 között.



## 2.4.2. Nemzetgazdasági átlagbérhez képest

A nemzetgazdasági átlagbér egy fontos indikátornak mondható annak ellenére is, hogy számítását számos kritika éri. Az uniós minimálbér ajánlás szerint a minimálbérnek a mediánbér 60%-át vagy az átlagbér 50%-át kell elérnie, ezt az elmúlt években lassan, de közelítette a magyar bérezés. Ha a bérminimum lenne a kiindulási alap, akkor e téren nem is állna a magyar gazdaság rosszul (eltekintve a hazai általános bérszínvonal egyre látványosabb leszakadásától az európai mezőnyben). Aktuálisan a 2023-as adatok még nem állnak rendelkezésre, csak 2022-ig tudjuk megnézni a viszonyokat: láthatóan a Covid-19 járvány megtört egy emelkedő trendet, 2022-ben csak a szinten tartás történt meg. Ehhez egyben jelezni kell azt is, hogy a 2022-es béradatokat jelentős mértékben feljavítják a választás előtti „pénzosztó” akciók.

4. ábra - A minimálbér és bérminimum aránya a nemzetgazdasági átlagbérhez (2006-2022)<sup>7</sup>



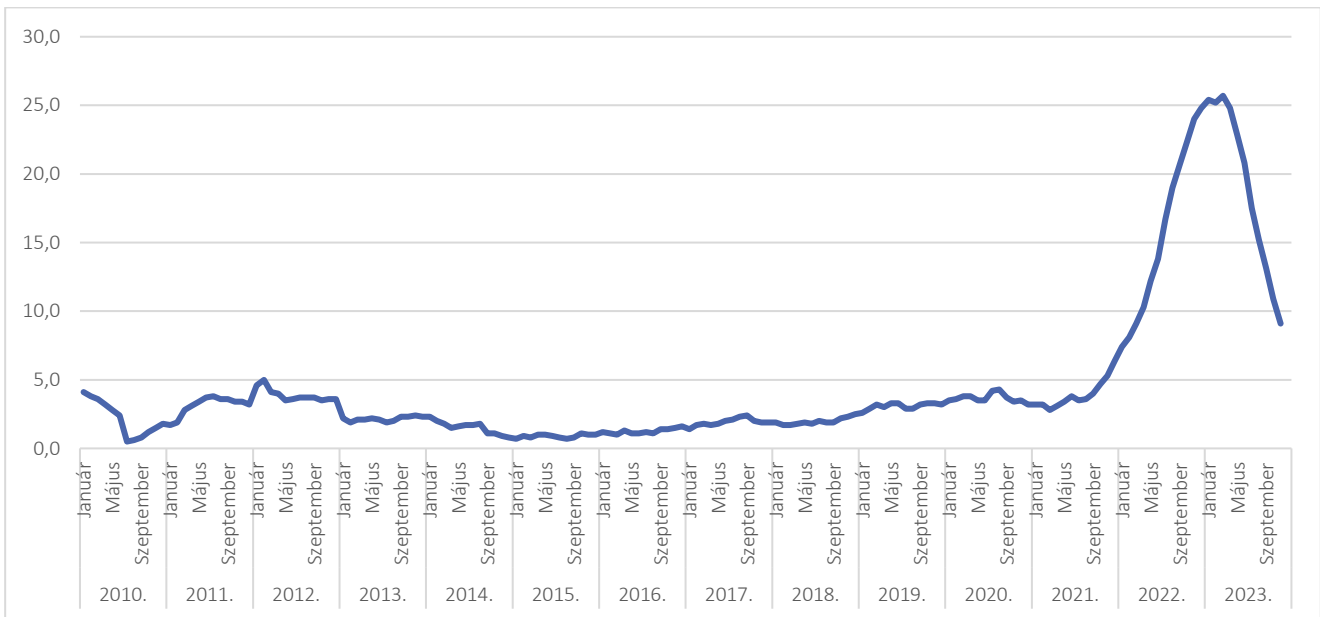
## 2.4.3. Inflációs közeg

Infláció értéke alapvetően határozza meg egy adott évi minimálbér- és bérminimum-emelés értékét. Magyarország 2020-2021 között egy kedvező gazdasági környezetben működött, az éves infláció ebben az időszakban átlagosan 3% alatt maradt. Az éves béremeléseket az előző évi infláció értékével összehasonlítva a nettó bérek 2011-2012 kivételével az éves inflációt meghaladó mértékben nőttek, még ha az a mérték olykor alacsony is volt. A 2017-2018-as év volt az, amikor minimálbér és a bérminimum reálértékben is jelentősen emelkedett. Feltételezhető, hogy ha nem is ilyen nagy mértékben, de reálbérek emelkedése tovább folytatódott volna, ha a Covid-19 járvány nem következik, mely a 2020-2021-es évek gazdasági teljesítményét negatívan befolyásolta.

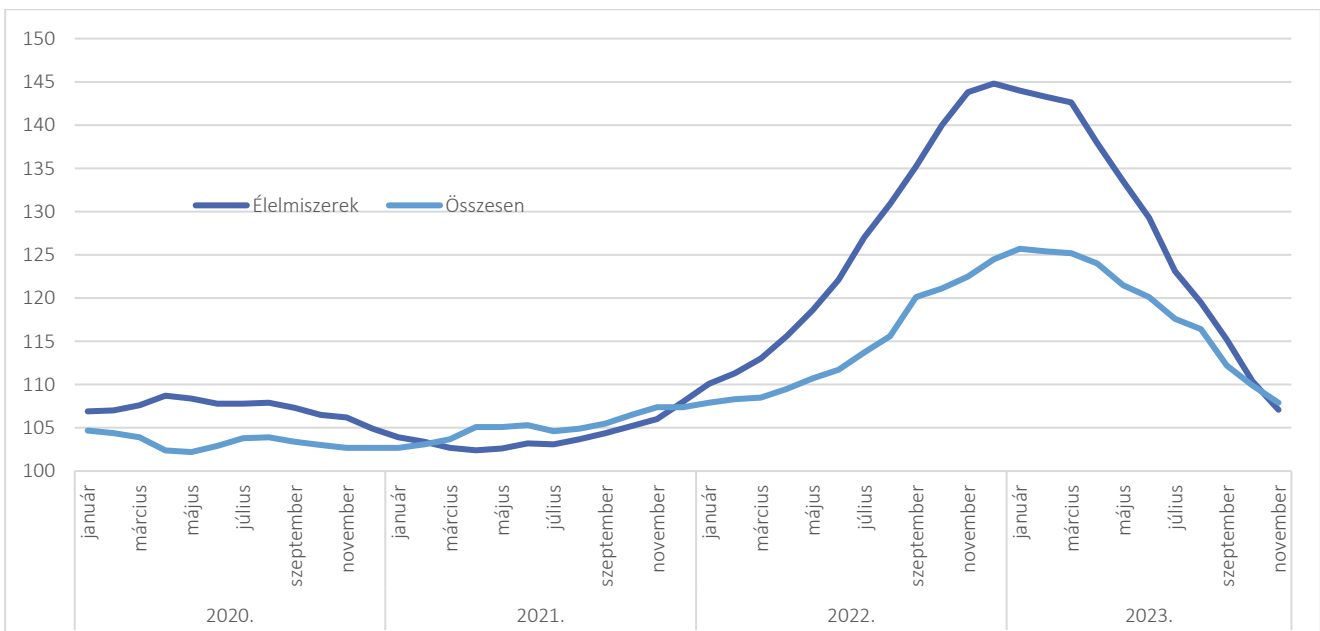
<sup>7</sup> KSH-STADAT alapján

A 2022-re számolt éves inflációt a KSH 14,5%-ban adta meg, bár a fogyasztói kosár egyes elemei (pl. élelmiszerek) ennél sokkal nagyobb mértékben drágultak. Ezzel szemben a minimálbér 16%-os, bérminimum 14%-os emelése nagyjából megtartotta a reálértéket (más kérdés, hogy pl. a szociális bértáblában ez az emelés sokkal kisebb aránnyal jelent meg: a legtöbb dolgozó ebből 7-8%-nál többet nem érzékelt).

5. ábra – Havi infláció (%) 2010-2023 között, az előző év azonos időszakához viszonyítva.<sup>8</sup>



6. ábra – Havi infláció és élelmiszer-infláció 2020-2023 novembere között. Az előző év azonos időszaka = 100,0%.<sup>9</sup>



<sup>8</sup> KSH-STADAT 1.2.1.7. Az eredeti, illetve a szezonálisan kiigazított új típusú maginfláció, havonta [%].

<sup>9</sup> KSH-STADAT 1.2.1.2. A fogyasztóiár-index fogyasztási főcsoportok szerint, és a nyugdíjas fogyasztóiár-index, havonta

A 2010 és 2023 novembere közötti összesített (kumulatív) infláció kb. 86%, ennek nagyságrendileg a felét adja a 2022-2023-as év<sup>10</sup>. A 2023-as végleges inflációról még nincs adat, a becslések alapján nagyjából 18% körül várható – ezzel szemben áll a minimálbér 15%-os és a bérminimum 10%-os emelése.

#### 2.4.4. Nemzetközi viszonyítás

A magyar minimálbér elsődleges viszonyítási alapja az uniós országok helyzete. Az Európai Unió 2022-ben elfogadott 2022/2041. számú irányelve előírja, hogy a tagállamokban a minimálbér szintje 2027-re érje az átlagbér 50, és a mediánbér 60 százalékát, illetve hogy minél több iparági kollektív bérmegállapodás jöjjön létre. Ebben a bérfelzárkózási folyamatban – tekintettel az országok eltérő gyakorlatára – igen tág mozgástere van az egyes államoknak.

Az Eurostat adatai szerint Magyarországon a minimálbér szintje 2022-ben az átlagbér 42 százalékát érte el, ami az uniós középmezőny alját jelenti (a KSH adatközlése szerint ez 40% volt). A mediánbér tekintetében kevesebb adat áll rendelkezésre, itthon az arány 50 % körül alakult 2022-ben.

Az elérhető adatok alapján a célértéket viszonylag kevés állam érte el, de a bérminimum összegét nézve a hazai helyzet korántsem mondható rossznak. Az idősoros adatokból viszont az látszik, hogy a sokáig Magyarország mögött álló országok (pl. Románia) a régióban fokozatosan felzárkóznak és javítják pozíciójukat.

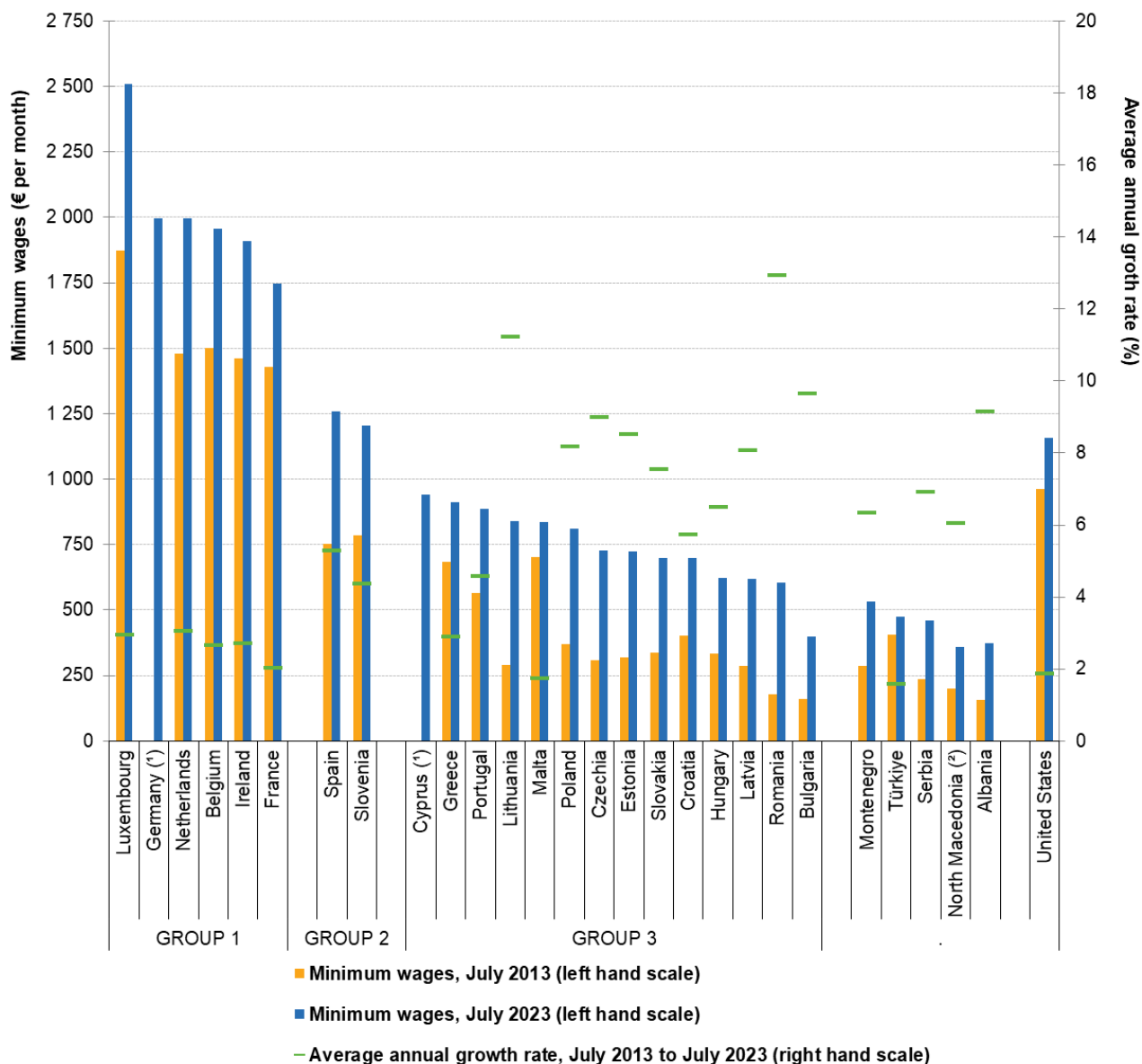
Elég sokszor elhangzik, hogy milyen hatalmas mértékű fejlődés történt e téren, de az uniós adatokat nézve a hazai minimálbér helyzete nem mondható kiemelkedően jónak, de még az emelkedés üteme sem különleges, inkább a mezőny végén helyezkedik el az ország. Természetesen a jelenség mögött nem csak az infláció, hanem a forint euróhoz viszonyított jelentős gyengülése is ott van. Mivel az Unió esetében egy gazdaságilag összefüggő térségről beszélünk, e szempont nem hagyható figyelmen kívül, ez ugyanis a magyar lakosság Unión belüli gazdasági lehetőségeit korlátozza – hiába mutatnak forintban jól a számok, ha Európában nézve nem tudunk előrébb lépni.

---

<sup>10</sup> Bankmonitor: Infláció 2023. URL: <https://bankmonitor.hu/inflacio/>



7. ábra – Minimálbér Európában 2013/2023 júliusában, illetve a növekedés mértéke<sup>11</sup>



<sup>11</sup> Eurostat. Minimum wage statistics.

URL: [https://ec.europa.eu/eurostat/statistics-explained/index.php?title=Minimum\\_wage\\_statistics](https://ec.europa.eu/eurostat/statistics-explained/index.php?title=Minimum_wage_statistics)

## 3. KÖZALKALMAZOTTI BÉRTÁBLA ÉS ALKALMAZÁSA

### 3.1. A közalkalmazotti illetményrendszer alapjai

A szociális, gyermekjóléti és gyermekvédelmi ellátórendszer alapvetően állami, ezen belül is meghatározó módon önkormányzati keretek között alakult ki. Ennek megfelelően a dolgozók bérezésére vonatkozó szabályozás a közalkalmazottak jogállásáról szóló 1992. évi XXXIII. törvényben (Kjt.) jelent meg. A szektorban a nem állami szereplők megjelenése és bővülése további, speciális szabályozásokat igényelt, melyek egyes elemeket kiterjesztettek a nem állami fenntartókra.

A közalkalmazotti illetményrendszer alapvetően két fő paraméterre épül. A **fizetési osztály** a munkakörökre, illetve az ellátásukhoz jogszabályban előírt iskolai végzettségre (szakképeztésekre) épül. A közalkalmazott fizetési osztályát (besorolását) az ellátandó munkakör betöltésére előírt, dolgozó által megszerzett legmagasabb iskolai végzettség, illetve szakképesítés alapján kell meghatározni. A **fizetési osztályok** a megszerzett szolgálati idő alapján fizetési fokozatokra tagozódnak. A Kjt. bértábla eredetileg 14 soros volt, 2017 óta 17 fizetési fokozatot tartalmaz, az utolsó a 49. szolgálati évhez kapcsolódik.

A közalkalmazotti bértábla eredetileg a Kjt. 1. számú mellékletét képezte, azonban alapvető szerkezetét megtartva 2008-tól átkerült a tárgyévi költségvetési törvény mellékletei közé. Az átvezetés oka az volt, hogy a 2008 előtti években a bértábla minimálbérhez igazodó módosítása folyamatos törvényi szintű módosításokat igényelt. A költségvetési törvény viszont évente elkészül, így e módosítás megtakarítható. Ironikus módon a 2008 óta a bértábla összesen egy alkalommal változott, akkor sem az alapösszegeit érintően, tehát az áthelyezés funkcionálisan értelmetlen volt.

A területtel kapcsolatos, külön jogszabályban meghatározott szakmai munkaköröket a Kjt. végrehajtási rendelete<sup>12</sup> sorolja be fizetési osztályokba, meghatározva az azokhoz kapcsolható legalacsonyabb és legmagasabb fizetési osztályokat is.

---

<sup>12</sup> 257/2000. (XII. 26.) Korm. rendelet

### 3.2. A közalkalmazotti bértábla alkalmazása nem állami fenntartóknál

A közalkalmazotti illetményrendszert fő szabály szerint a központi állami, illetve önkormányzati költségvetési intézményekben kötelező alkalmazni.

Bár a Kjt. hatálya nem terjed ki a nem állami fenntartókra, nem jelenti azt, hogy annak bizonyos rendelkezéseit nem kell alkalmazniuk. A szociális törvény<sup>13</sup> és a gyermekjóléti törvény<sup>14</sup> is rögzíti, hogy a központi költségvetésről szóló törvényben biztosított támogatásban részesülő egyházi fenntartású vagy nem állami fenntartású szociális intézmény és szolgáltató, illetve gyermekjóléti, gyermekvédelmi szolgáltató, intézmény, hálózat munkavállalói számára legalább a Kjt. 55-80. §-ában és a Kjt.-nek a szociális, valamint a gyermekjóléti és gyermekvédelmi ágazatban történő végrehajtásáról szóló kormányrendeletben megállapított, a **munkaidőre, pihenőidőre, előmeneteli és illetményrendszerre vonatkozó feltételeket köteles biztosítani**. Ide nem értendők a munkakörüket sajátos egyházi szolgálati viszonyban ellátó személyek, illetve a pedagógus-munkakörben foglalkoztatott munkavállalók, akikre külön szabályozás vonatkozik.

A költségvetési intézményekben a rendelkezések alkalmazást könnyíti a központosított illetményszámfejtési rendszer (KIRA), mely a megfelelő adatok felvitele alapján elvégzi a dolgozó besorolását és a havi számfejtési feladatokat. A nem állami szektorban ilyen támogatás nincs, így a besorolással kapcsolatos vitás esetek ebben a fenntartói körben meglehetősen gyakoriak.

### 3.3. A közalkalmazotti bértábla 2024-ben

A közalkalmazotti fizetési osztályok első fizetési fokozata szerinti garantált illetmények havi összege forintban, valamint a fizetési fokozatokhoz tartozó legkisebb szorzószámok a Magyarország 2024. évi központi költségvetéséről szóló 2023. évi XXV. törvény 6. számú mellékletében található meg<sup>15</sup>.

A közalkalmazotti bértábla alapszámainak és szorzóinak utolsó módosítása a 2008-ban történt. A bértábla 2017-től kiegészült 3 fizetési fokozattal, azóta gyakorlatilag változatlan formában kerül be az egymást követő költségvetési törvényekbe.

A közalkalmazotti tábla befagyása azt eredményezte, hogy a mindenkori minimálbér és bérminimum fokozatosan meghaladta a közalkalmazotti táblából számított bruttó illetmények összegét. A meghaladás azt jelenti, hogy gyakorlatilag a mindenkori minimálbér, illetve bérminimum összege lép a számított illetmény helyébe, mint kötelezően fizetendő illetmény.

<sup>13</sup> 1993. évi III. tv. 94/L. §(4) – 2015. január 1-től hatályos rendelkezés

<sup>14</sup> 1997. évi XXXIII. tv. 145. § (3) – 2016. január 1-től hatályos rendelkezés

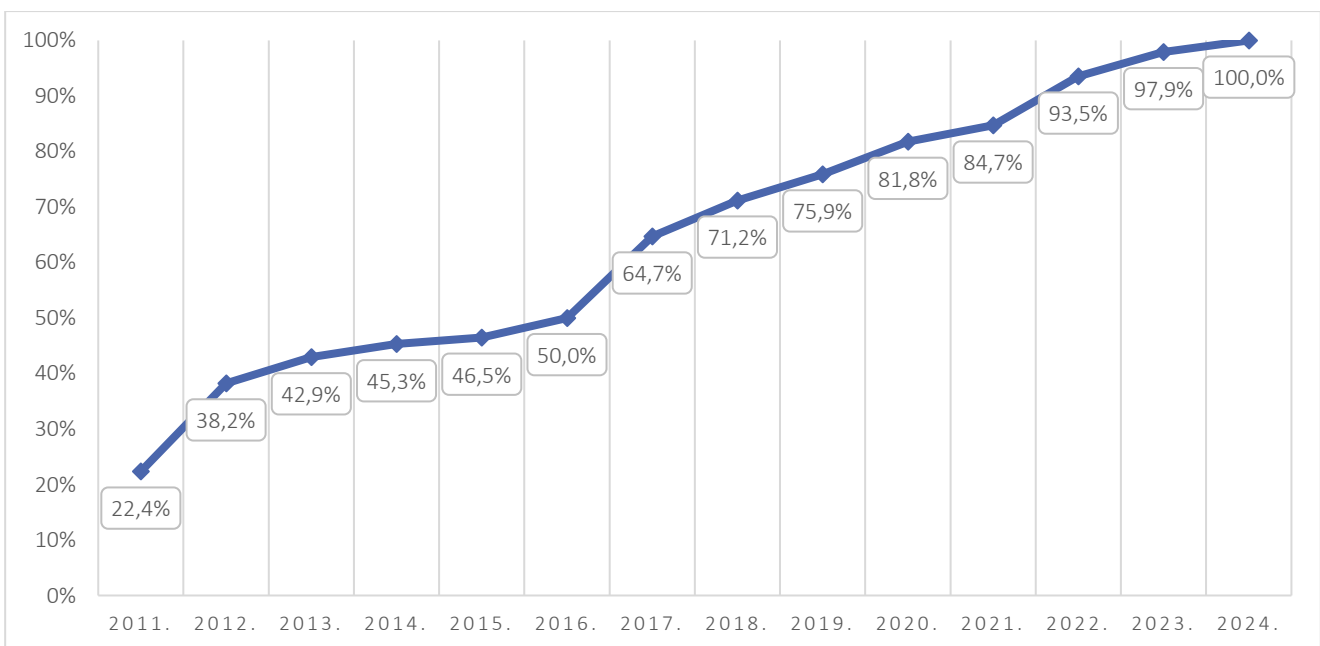
<sup>15</sup> Magyar Közlöny 2022. évi 127. szám (2022. július 27.)

Ez a folyamat a közalkalmazotti bértábla 2008-as frissítése után azonnal megindult, olykor gyorsabban, máskor lassabban zajlott. A lényeg az, hogy 2024-re véget a minimálbér és a bérminimum utolsó módosítása azt eredményezte, hogy a bértábla gyakorlatilag megszűnt, nincs egyetlen olyan cellája sem, amit ne írna felül a minimálbér vagy a bérminimum (lásd: 2. sz. melléklet). Természetesen egyéb munkajogi kérdésekben továbbra is van jelentősége a besorolásnak (pl. szabadságok számítása), de a béreket nézve lényegében érvényét veszítette a tábla.



Ezzel a folyamattal párhuzamosan a közalkalmazotti törvény hatálya alól fokozatosan váltak ki ágazatok és kaptak önálló ágazati jogállási törvényt és illetményrendszert. Ma már nem része ennek a rendszernek az egészségügy, a köznevelési rendszer és a közművelődési ágazat sem. A szociális ágazat jelentős része ma már szintén nem állami (főként egyházi) fenntartású, de az illetmény-számítására vonatkozó szabályozást alkalmaznia kell a nem állami fenntartóknak is. Egyelőre nem világos, hogy a kormányzati szándék egy önálló, szociális területet lefedő jogállási megteremtése vagy a Munka törvénykönyve alá eső foglalkoztatás, de a közalkalmazotti jogviszony évtizedes leépüléséből mindkét kimenet elképzelhető – és az eddig megvalósult jogállási és bérrendezési koncepciók alapján mindkét forgatókönyv jelentős „kockázatokat és mellékhatásokat” rejt magában.

8. ábra – A bértábla minimálbér/bérminimum által lefedett területe



## 4. ÁGAZATI PÓTLÉKOK

A Kjt. szerint a jogszabályban rögzített feltételek mellett a munkavállaló (közalkalmazott) illetménypótléokra jogosult. Az illetménypótlék számításának alapját (pótlékalap) a mindenkori éves költségvetési törvény állapítja meg. A pótlékalaphoz rögzített pótlékok esetében is problémát jelent a folyamatos értékvesztés: 2003-ban a pótlékalap összege 17 100 Ft volt, ezt 5 év alatt emelték 20 000 Ft-ra. A **pótlékalap 2008 óta változatlan összegű**, az inflációs hatást figyelembe véve a reálérték megtartásához kb. 45 ezer forintra kellene emelni a pótlékalap összegét 2024-re<sup>16</sup>.

A Kjt. közvetlenül is meghatároz bizonyos pótlék-típusokat és azok pótlékalaphoz viszonyított értékét, ezek alkalmazása a szociális ágazatban is a törvény szabályainak megfelelően kell történnjen:

- vezetői pótlék,
  - magasabb vezető megbízásra járó vezetői pótlék (100-500%),
  - egyéb vezetői megbízásra járó vezetői pótlék (100-250%),
- címpótlékok (25-100%),
- „veszélyességi” pótlék (100%), ha foglalkoztatására munkaideje legalább felében a jogszabályban meghatározott egészségkárosító kockázatok között kerül sor, vagy a védelem csak egyéni védőeszköz olyan állandó vagy tartós használatával valósítható meg,
- idegennyelv-tudási pótlék (50-100%).

A Kjt. végrehajtási rendeletei ágazati, szakmai sajátosságokra tekintettel további illetménypótlékokat állapíthat meg, ha ezt a munkakörbe tartozó, valamely, az általánostól eltérő munkafeltétel indokolja. Ezen belül a szociális, gyermekjóléti és gyermekvédelmi ágazat végrehajtási rendelete (257/2000. (XII.26.) Korm. rendelet) két nagy csoportot határoz meg: az egyik az általános, ágazati pótlékok rendszere, a másik a munkahelyi, munkaköri pótlékok rendszere. A Kjt. hatálya a szociálpolitikáért, a gyermekek és az ifjúság védelméért, valamint a gyermek- és ifjúságpolitikáért felelős miniszter ágazati irányító jogkörébe tartozó gyermekjóléti és gyermekvédelmi, valamint a szociális feladatot ellátó állami és helyi önkormányzati költségvetési szerveknél, illetve a nem intézményi keretek között szociális, gyermekjóléti szakfeladat ellátására közalkalmazottként foglalkoztatott személyek közalkalmazotti jogviszonyára terjed ki, de egyes elemeiben kiterjed a területen működő nem állami szervezetek nem közalkalmazotti jogviszonyban dolgozó munkavállalóira is.

---

<sup>16</sup> Bankmonitor infláció kalkulátora alapján

## 4.1. Munkahelyi és munkaköri pótlékok

A Kjtvr. jelen pillanatban az alábbi munkakörhöz, tevékenységhez kapcsolódó pótlékokat rendszeresíti a következő pótlékalaphoz viszonyított aránnyal:

- Munkahelyi pótlék (120%)
- Módszertani pótlék (200%)
- Speciális otthoni pótlék (250%)
- Gyógypedagógiai pótlék (100-200%)
- Gyermek- és ifjúságvédelmi intézményi pótlék ( $\leq 100\%$ )
- Különleges otthoni pótlék (125%)
- Gyermekvédelmi pótlék (50%)
- Gyermekvédelmi gyámi pótlék (185%)
- Egyéb, kollektív szerződésben rögzített pótlék (25-100%)
- Helyettesítési pótlék (egy órára eső illetmény 30%-a)

Az egyes pótlékokra jogosultság függ az intézmény típusától, a munkakörtől és egyes munkakörben ellátandó tevékenységektől. Kollektív szerződés a Kjtvr-ben meghatározottnál magasabb mértékű pótlékokat is megállapíthat, illetve a jogszabályban említett eseteken túl további munkahelyi pótlékokat állapíthat meg.

A közalkalmazottat meghatározott intézmény típusokban betöltött munkakörök ellátása alapján **munkahelyi pótlék** illeti meg. Munkahelyi pótléokra jogosult:

- az időseket, a pszichiátriai betegeket, a szenvedélybetegeket, a fogyatékos személyeket, a hajléktalan személyeket ellátó bentlakásos intézményekben foglalkoztatott orvos, ápoló, vezető ápoló, gondozó, szakápoló, vezető szakápoló;
- a hajléktalan személyek nappali melegedőjében foglalkoztatott szociális munkatárs;
- a bentlakásos szociális intézmények mosodáiban a szennyes ruhák átvételével foglalkozó közalkalmazott;
- a bentlakásos szociális intézményekben a diétás nővér, a dietetikus, a mozgásterapeuta, a gyógytornász, a foglalkoztatás szervező, a szabadidő-szervező, a szociális munkatárs, a terápiás munkatárs, a fejlesztő pedagógus, és lakóotthon esetében a segítő munkakörökben foglalkoztatott személyek, illetve az ellátottak gondozását közvetlenül végző gépkocsivezető és szociális ügyintéző;
- a támogatott lakhatás szolgáltatásban az esetfelelős.



Az alaptevékenységen túl ellátott feladatok elvégzéséért **módszertani pótlék** illeti meg a külön jogszabály szerint kijelölt módszertani feladatokat ellátó szociális intézmény intézményvezetőjét, illetve konzorcium esetén a gesztor intézmény és a konzorciumi tag intézmény intézményvezetőjét, illetve a gyermekjóléti és gyermekvédelmi intézmény intézményvezetőjét, valamint módszertani feladatokat ellátó osztályvezetőjét.

**Speciális otthoni pótlék** illeti meg a speciális gyermekotthonban, a speciális lakásotthonban, a gyermekotthon speciális csoportjában, valamint a javítóintézetben foglalkoztatott nevelőt, gyermekfelügyelőt, gondozót, gyermekvédelmi asszisztenst, pszichológust, gyógypedagógust, fejlesztő pedagógust, munkaoktatót, szakoktatót, orvost, ápolónőt, továbbá a javítóintézetben foglalkoztatott utógondozót.

A bölcsődében, mini bölcsődében a sajátos nevelési igényű gyermekek, illetve a korai fejlesztésre és gondozásra jogosult gyermekek nevelését, gondozását végző csoportban a kisgyermeknevelőt és a gyógypedagógust **gyógypedagógiai pótlék** illeti meg. A pótlék mértéke a sajátos nevelési igényű gyermek, illetve a korai fejlesztésre és gondozásra jogosult gyermekek számától függ.

A gyermekvédelmi szakellátási intézményben a pedagógus-munkakörben foglalkoztatott közalkalmazottnak **gyermek- és ifjúságvédelmi intézményi pótlék** adható (nem kötelező!).

A különleges gyermekotthonban, különleges lakásotthonban, gyermekotthon különleges csoportjában foglalkoztatott nevelőt, kisgyermeknevelőt, gyermekfelügyelőt, gondozót, gyermekvédelmi asszisztenst, pszichológust, gyógypedagógust, fejlesztő pedagógust **különleges otthoni pótlék** illeti meg.

A többcélú gyermekvédelmi intézményben köznevelési feladatot ellátó intézményegységben dolgozó pedagógust **gyermekvédelmi pótlék** illeti meg. A területi gyermekvédelmi szakszolgálat által foglalkoztatott gyermekvédelmi gyámot **gyermekvédelmi gyámi pótlék** illeti meg

**Helyettesítési pótlék** illeti meg a bölcsődei, mini bölcsődei csoportban azt a kisgyermeknevelőt, aki a másik kisgyermeknevelő távolléte esetén egyedül látja el a bölcsődei csoporttal kapcsolatos feladatokat.

## 4.2. Ágazati pótlékokról általában

Az ágazati pótlékok nem munkakörökhöz, illetve munkakörhöz kapcsolt többlet-feladatokhoz kötődnek, hanem egy-egy nagyobb munkavállalói csoportnak a közalkalmazotti illetménytáblán felül kötelezően adandó (tehát nem munkáltatói döntésen alapuló) illetménykiegészítések. Az ágazati pótlékok bevezetésére a közalkalmazotti bértábla befagyása miatt volt szükség. A kezdetben egységes pótlékrendszer az elmúlt években folyamatosan feldarabolódott, ez leginkább az ágazatközi bérfeszültségeknek köszönhető, illetve egyes kormányzati politikai preferenciáknak.

Az ágazati pótlékok esetében beszélni kell a sajátos finanszírozási konstrukcióról. Amíg az alapilletmény (bér) kifizetése az intézmény feladatfinanszírozását („normatíva”) terheli, addig a pótlékokat a magyar állam a kincstáron (MÁK) keresztül közvetlenül finanszírozza, mégpedig a dolgozók besorolásának megfelelően.

Ágazati pótlékok közül jelenleg hatályos elemek:

- **összevont szociális ágazati pótlék,**
- **bölcsődei dolgozók pótléka,**
- **egészségügyi kiegészítő pótlék.**

## 4.3. Szociális ágazati pótlék

A szociális ágazati pótlék 2014-ben született. A Kjtvr. 15/A. § szerinti szociális ágazati pótlékot először 2014. március hónapban kellett kifizetni, de 2014. január hónapig visszamenőleg<sup>17</sup>. A pótlék összegét ekkor még a pótlékalaphoz viszonyítva, százalékos értékben határozta meg a jogszabály. 2015. júliusában született meg a kiegészítő pótlék, melyet már összegszerűen állapított meg a Kjtvr., ezt a második félévben, a korábbi pótléokra ráépülve kellett fizetnie a munkáltatónak<sup>18</sup>. Ebben a pótléktáblában jelent meg először a hosszabb szolgálati időkhöz kapcsolódó illetmény és a jelenlegi rendszerre jellemző, 4 éves időszakokra építő fizetési osztályokat látszólag összeolvasztó bérrendszer. 2015. december 1-től az alkalmazás technikai kérdéseit illetően történt módosítás<sup>19</sup>: a kiegészítő pótlék tekintetében a fizetési fokozat megállapításának alapjául szolgáló időt kell alapul venni, ezen belül a szabály rögzítette, hogy a besorolás minden megkezdett évre tekintettel a tárgyév első napján történik.

---

<sup>17</sup> 19/2014. (II. 3.) Korm. rendelet

<sup>18</sup> 65/2015. (VI. 30.) Korm. rendelet

<sup>19</sup> 381/2015. (XII. 8.) Korm. rendelet

2016 júliusától lépett be a pótlékrendszerbe a Kjt. 15-17. sorának bővítése, ideiglenesen még a 14. sorra vonatkozó szorzószámokkal feltöltve<sup>20</sup>. A kiegészítő pótlékok összegét a módosítás nem érintette. A módosítást 2016. január 1-jétől 2016. június 30-áig terjedő időszakra visszamenőleg alkalmazandónak jelölte a jogszabály. Végül pedig december 1-i dátummal az addig különálló két pótlékot **összevont szociális ágazati pótlék** címen egyesítette a Kjtvr<sup>21</sup>. Ezzel a meglehetősen kaotikusnak mondható időszakkal kialakult a szociális ágazatot mai napig meghatározó és jellemző illetményrendszer.

Az átalakuláshoz érdemes megjegyezni, hogy az így kialakított bérrendszer egy potenciális életpálya-modell rendszerén belüli bértáblát kívánt megalapozni, s ennek más elemei is megjelentek a szociális szektor szabályozásában (pl. a képzési rendszer átalakítása). Végül azonban ez nem valósult meg, sőt, gyakorlatilag teljesen lekerült a kormányzat napirendjéről, a szektort egy meglehetősen improvizatív, egyre kaotikusabb bérstratégia jellemzi.

A pótléktábla 2017 februárjában, első sorban a diplomás munkakörökre (F-J fizetési osztály) vonatkozóan kapott egy erős frissítést<sup>22</sup>, melyet január 1-ig visszamenőleg kellett alkalmazni (a különbözetet visszamenőleg ki kellett fizetni). Erre az időpontra már a minimálbér és bérminimum-emelés az alsóbb fizetési osztályok illetményét „rátolta” a diplomás bérekre, a bértábla így a magasabb végzettségűeknél sokat veszített értékéből. A pótléktábla 2018 elején csak kisebb, bérminimum emelés zavaró hatását kompenzáló korrekciót kapott<sup>23</sup>, hasonló korrekció történt 2019 elején is<sup>24</sup>.

2020-ban történt egy átfogóbb emelés, ezt a kormányzat 14%-os ágazati béremelésként harangozta be 2020 februárjában. A 14% két komponensből állt össze: a 2020. januárjában jogszabály szerint hatályba lépett minimálbér és bérminimum emelésből, illetve a szociális pótléktábla korrekciójából, melynek alapja a 2019. év végén korrigált, 2019. évi összesített bértábla. A 2022-es év szintén egy ágazati szintű bérfejlesztéssel indult<sup>25</sup>, ami a korábbi emelésnek megfelelően zajlott. A bejelentett 20%-os bérfejlesztés nagy részét ekkor is a minimálbér és bérminimum-emelés tette ki, a fennmaradó részt jelentette a pótléktábla módosítása. E két emelés viszont végre elérte a magasabb végzettségű és hosszabb szolgálati idejű kollégákat is, még ha nem is korrigált az akkorra már kialakult helyzetet.

A 2023. évi pótléktábla szintén csak a bérminimum-emeléssel kapcsolatos korrekciót kapta meg, az I és J osztályok utolsó celláiban jelentkezett korrekció. A 2023. év végi minimálbér-bérminimum emeléshez jelenleg nem társul semmilyen pótlék-korrekció.

---

<sup>20</sup> 116/2016. (VI. 6.) Korm. rendelet 5. és 6. melléklete

<sup>21</sup> 116/2016. (VI. 6.) Korm. rendelet 7. melléklete

<sup>22</sup> 33/2017. (II. 15.) Korm. rendelet 1. melléklete

<sup>23</sup> 351/2017. (XI. 23.) Korm. rendelet

<sup>24</sup> 277/2019. (XI. 21.) Korm. rendelet 2019. január 1-ig visszamenőleges hatállyal módosította a pótléktáblát

<sup>25</sup> 663/2021. (XII. 1.) Korm. rendelet

## 4.4. Bölcsődei pótlék

A bölcsődében, mini bölcsődében foglalkoztatott középfokú végzettségű kisgyermeknevelők bölcsődei kiegészítő pótléka 2017. januártól jelenik meg a Kjtvr-ben<sup>26</sup>. 2020-tól egészült ki a pótlékrendszer újabb elemekkel<sup>27</sup>, ettől az időponttól két melléklet szerepel, két szakdolgozói kört meghatározva. Az egyik kört a bölcsődei dajkák adják, a másikat a kisgyermeknevelők, szaktanácsadók adják, ide értve a pedagógus végzettségű szakembereket.

Hatályos szabályozás szerint a bölcsődében, mini bölcsődében foglalkoztatott középfokú végzettséggel rendelkező kisgyermeknevelőt, szaktanácsadót a fizetési osztálya és a közalkalmazotti jogviszonyban töltött ideje alapján, valamint a pedagógus munkakörben foglalkoztatott felsőfokú végzettséggel rendelkező kisgyermeknevelőt, szaktanácsadót bölcsődei pótlék illeti meg, amelynek mértékét a Kjtvr. 6. számú melléklet tartalmazza. A bölcsődei dajkát a fizetési osztálya és a közalkalmazotti jogviszonyban töltött ideje alapján bölcsődei pótlék illeti meg, amelynek mértékét a Kjtvr. 6/A. számú melléklete tartalmazza.

A bölcsődei pótlék tekintetében közalkalmazotti jogviszonyban töltött időnek a fizetési fokozat megállapításának alapjául szolgáló időt kell tekinteni. A pótléktábla besorolás/átsorolás esetében az alap jogviszonyra vonatkozó szabályokat kell figyelembe venni.

A bölcsődékben speciális helyzetet teremtett a pedagógus életpálya hatálya alá tartozó dolgozók bérrendszere, itt ugyanis több szabályozás egyidejű alkalmazása révén rendkívül bonyolulttá vált a bérek kiszámítása. 2023. decemberében a pedagógus életpályás bölcsődei szakdolgozónak fel kell emelni az új garantált bérminimumra (326 000 Ft) az illetményét, ha a számított garantált illetménye<sup>28</sup> nem haladja meg az új garantált bérminimumot. S az így kapott új garantált illetmény a 32 %-os ágazati szakmai pótlék alapja, s majd mindehhez kell hozzáadni a besorolás szerint járó bölcsődei pótléket. Ezt követően kell vizsgálni december hónapban az új pedagógus életpályáról szóló törvény átmeneti rendelkezésének való megfelelést. 2024. januártól ismét változhat a pedagógus életpálya hatálya alá tartozó munkavállalók illetménye, de ettől az időponttól kezdve az új pedagógus életpálya törvény bevezetése miatt **eltűnik a kötelező besorolás**, illetve előmenetel. Ezt követően az egyéni bérek összege nem számolható általános szabályokra építve<sup>29</sup>.

Mind a 6. mind a 6/A. melléklet 2022. január 1-én módosult utoljára, a 2023. év végéig nem változtak a pótlékok. 2024-re viszont egy új koncepciót készített a kormányzat, mely nem fix összegekkel, hanem egy külön rögzített pótlékalappal számol. Ennek az új rendszernek az alapjai a következők:

---

<sup>26</sup> 318/2016. (X. 25.) Korm. rendelet

<sup>27</sup> 272/2019. (XI. 20.) Korm. rendelet

<sup>28</sup> Nkt. 65.§ (2) alapján

<sup>29</sup> A bérrendszer változásaival kapcsolatban a Bölcsődei Dolgozók Demokratikus Szakszervezetének honlapján érdemes tájékozódni.

URL: <https://bddsz.hu/>

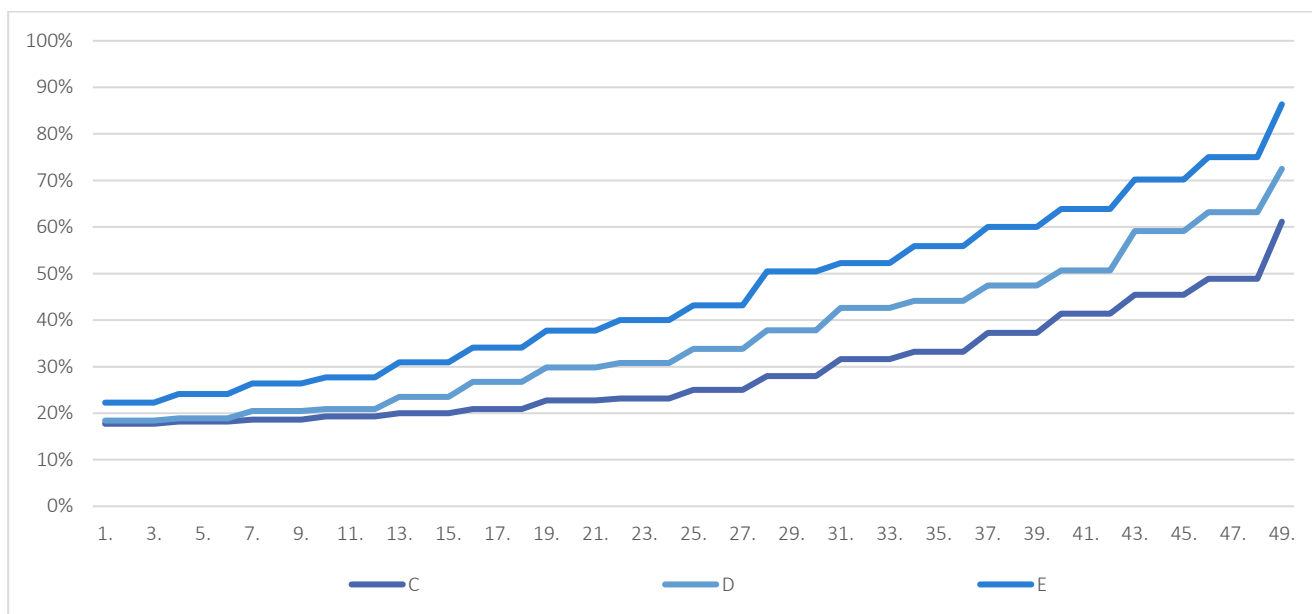
#### 4.4.1. Bölcsődei pótlékalap

A megjelent kormányrendelet szerint<sup>30</sup> a bölcsődei pótlékokat egy pótlékalaphoz viszonyítva határozzák meg, melyet a Kjtvr. 15. § (6g) bekezdése összegszerűen határoz meg. Ez a pótlékalap a 2024. évben 440 000 Ft.

#### 4.4.2. Bölcsődei kisgyermeknevelők, szaktanácsadók

Módosul a Kjtvr. 6. számú melléklete, mely a bölcsődében, mini bölcsődében foglalkoztatott középfokú végzettséggel rendelkező kisgyermeknevelők, szaktanácsadók pótlékát határozza meg. A módosítás a pótlékalaphoz viszonyított mértéket határozza meg. A pótlék az eddigiekhez hasonlóan a bérminimumhoz adódik hozzá. Az újragenerált pótléktábla továbbra sem mondható teljesen egyenletesnek, a progresszivitása is változó. Jellemző (a szociális pótléktáblához hasonlóan), hogy az alacsonyabb fizetési fokozatoknál igen kevés emelést biztosít, különösen a „C” fizetési fokozatban.

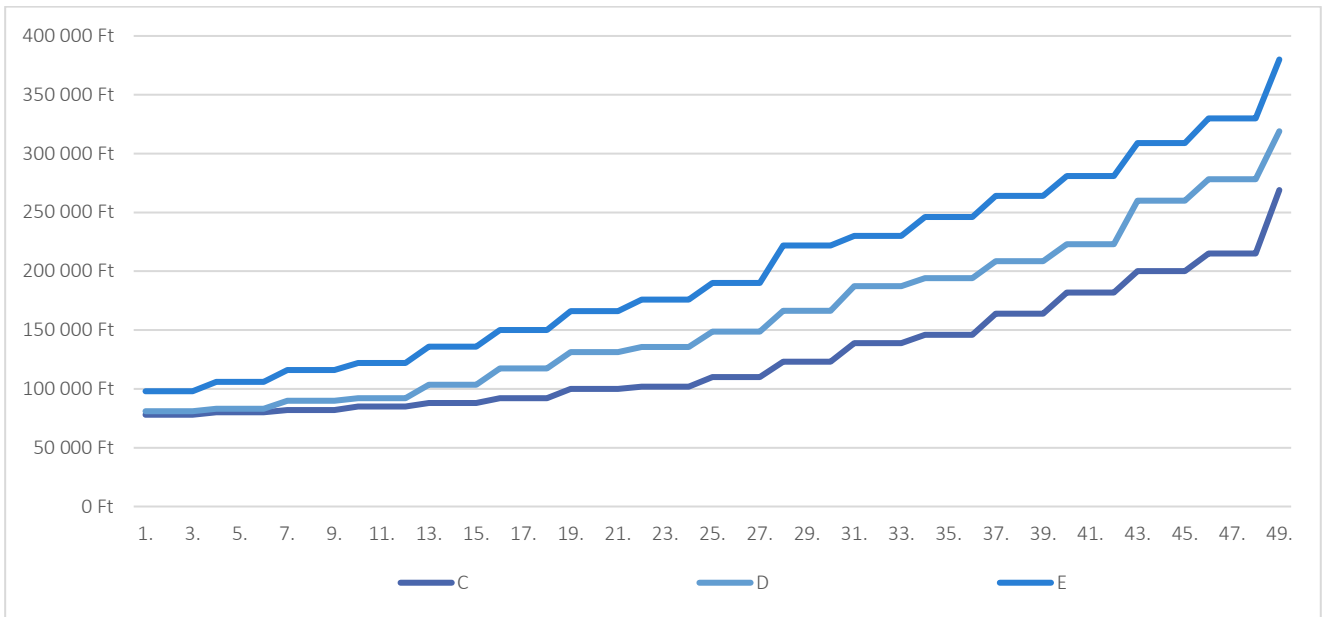
9. ábra – Bölcsődei pótlék mértéke a bölcsődében, mini bölcsődében foglalkoztatott középfokú végzettséggel rendelkező kisgyermeknevelők, szaktanácsadók vonatkozásában – 2024. január 1-től.



Az összegeket nézve azonban ez a pótlékrendszer egészen kedvezőnek mondható, hiszen pályakezdőként is csaknem 80 ezer forintos többlettel indul a bérminimumhoz képest egy bölcsődei dolgozó, ami a pálya végén akár 250-350 ezer forint fölé is emelkedhet!

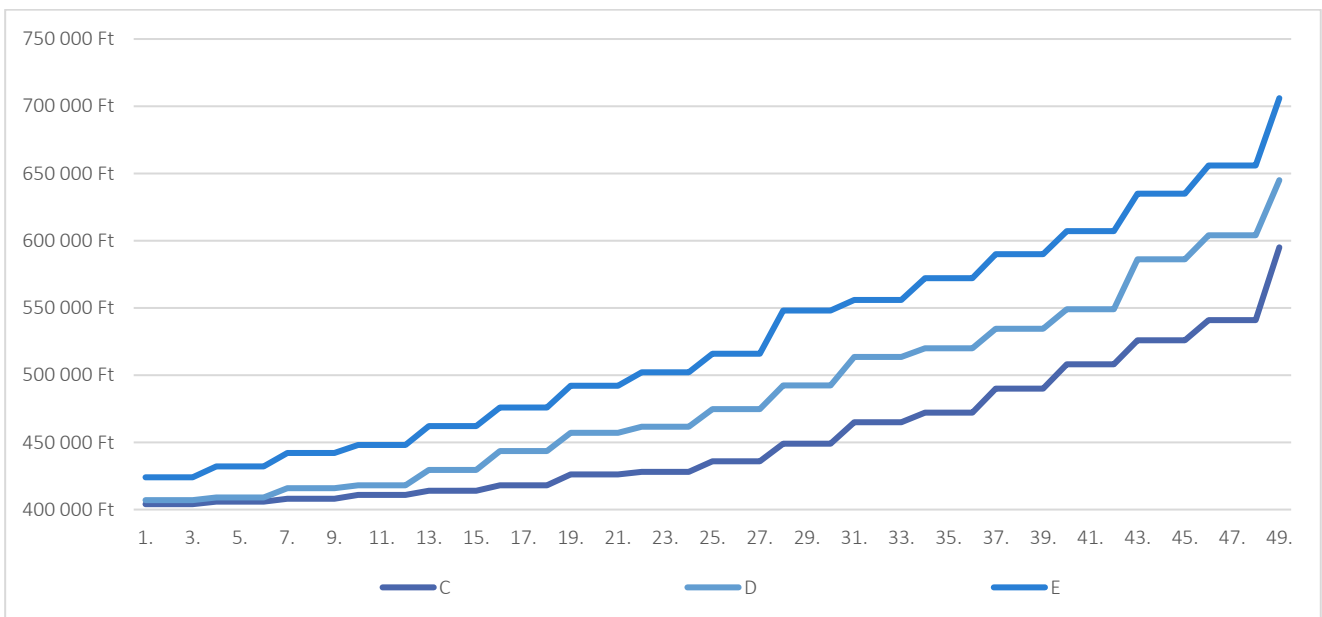
<sup>30</sup> 628/2023. (XII. 23.) Korm. rendelete család- és gyermekpolitikai tárgyú kormányrendeletek módosításáról

10. ábra – Bölcsődei pótlék összege a bölcsődében, mini bölcsődében foglalkoztatott középfokú végzettséggel rendelkező kisgyermeknevelők, szaktanácsadók vonatkozásában – 2024. január 1-től.



A korábbi pótléktáblához képest minden egyes besorolásban volt előrelépés - a pályakezdőknél kevesebb, de a hosszabb szolgálati idővel dolgozók esetében akár 100 ezer forintnál is magasabb emelés is megjelenhet. A teljes illetményt tekintve pedig még kedvezőbb a helyzet: gyakorlatilag a diplomás szociális dolgozók illetményét eléri, később jelentősen meg is haladja a bölcsődei dolgozók bére.

11. ábra – Bölcsődei illetmény teljes összege a bölcsődében, mini bölcsődében foglalkoztatott középfokú végzettséggel rendelkező kisgyermeknevelők, szaktanácsadók vonatkozásában – 2024. január 1-től.

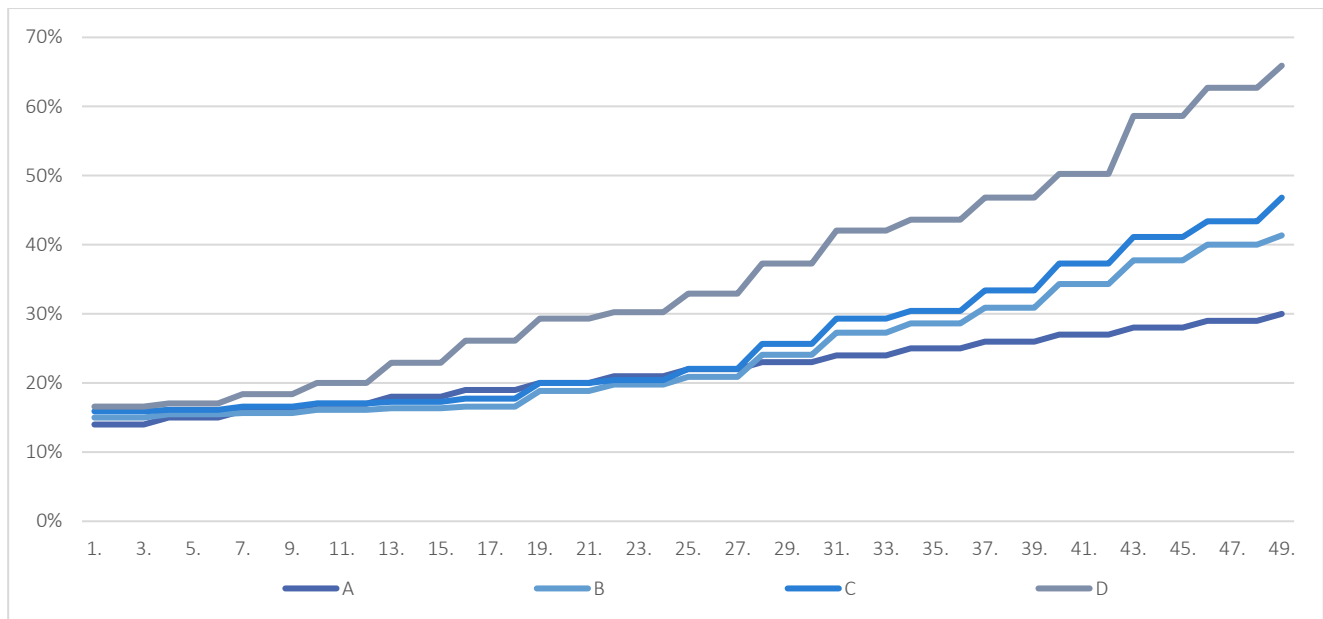




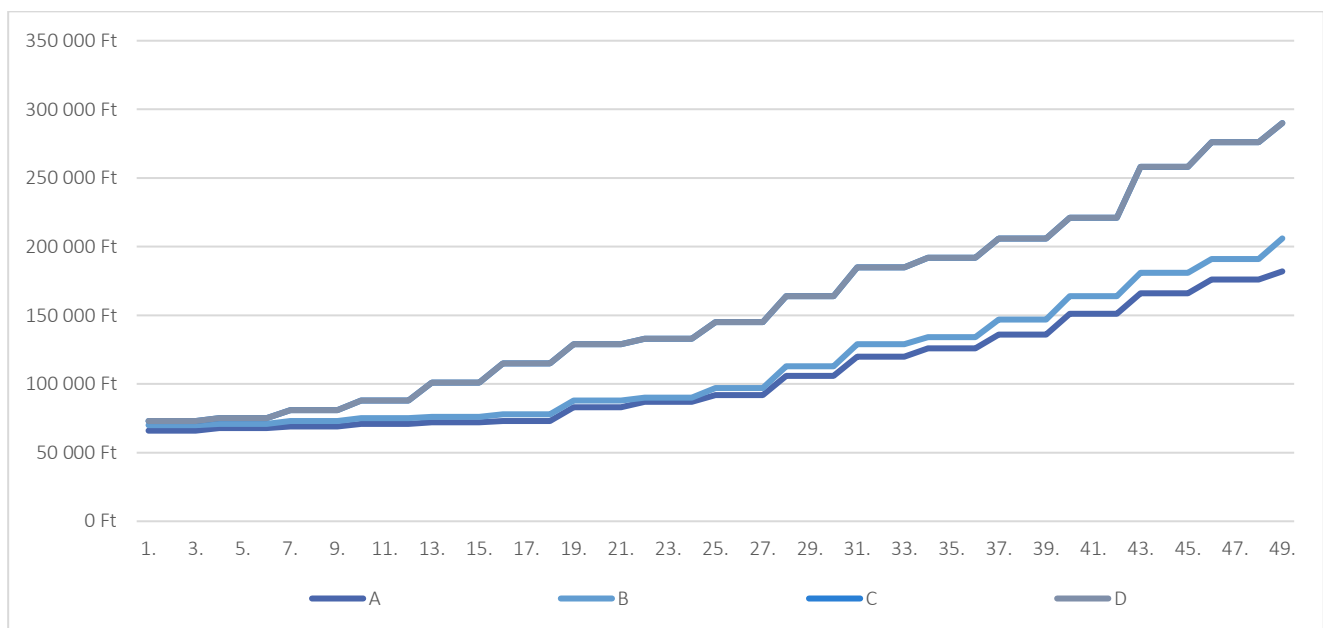
### 4.4.3. Bölcsődei dajkák

Módosult a Kjtvrh. 6/a. számú melléklete is, melye a bölcsődében, mini bölcsődében foglalkoztatott bölcsődei dajkák pótlékát határozza meg. Az új tábla a „B” és „C” fizetési osztályokat vonja szorosabban össze, bár az első 10 fizetési fokozatban az „A” fizetési osztály is szorosan együtt tart ezekkel (de itt figyelembe kell venni, hogy nem a bérminimum, hanem a minimálbér a kiindulási alap). A „D” fizetési osztály esetén érdemi emelés nem mutatható ki.

12. ábra – Bölcsődei pótlék mértéke a bölcsődében, mini bölcsődében foglalkoztatott bölcsődei dajkák vonatkozásában – 2024. január 1-től.

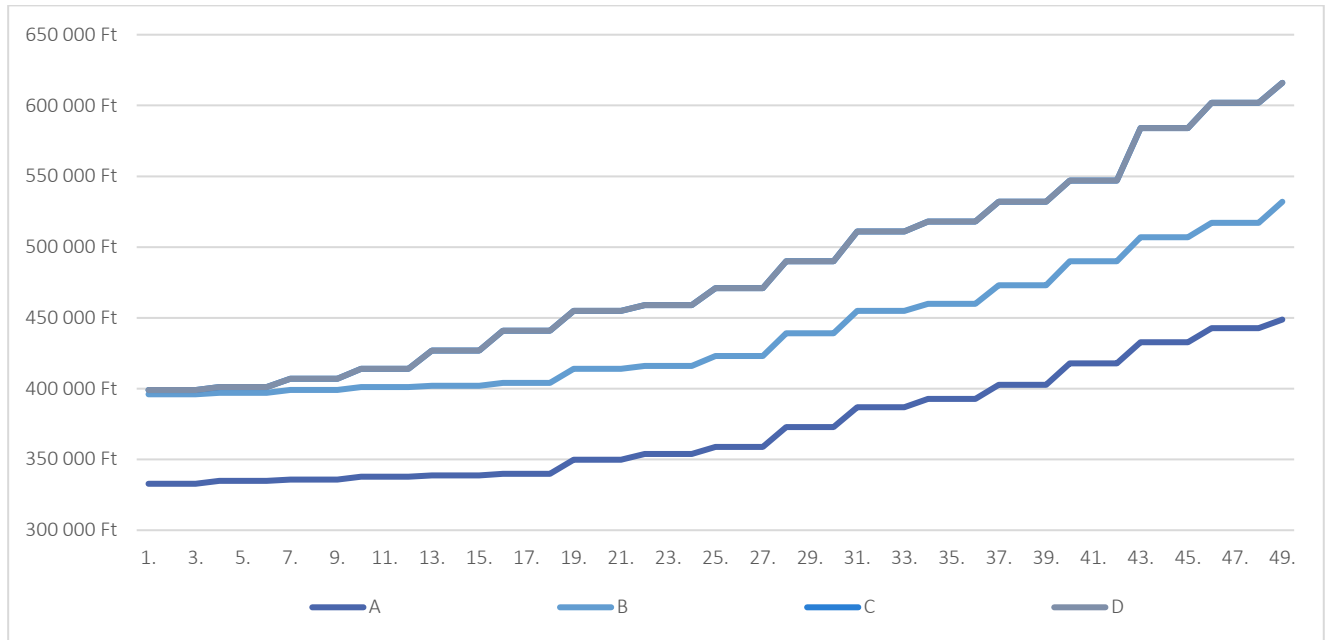


13. ábra – Bölcsődei pótlék összege a bölcsődében, mini bölcsődében foglalkoztatott bölcsődei dajkák vonatkozásában – 2024. január 1-től.



A teljes bért nézve a „B” és „C” fizetési osztály összeolvad, de összességében egy jelentős, szociális besorolásokat messze maga mögött hagyó bértábla alakul ki 2024. januártól.

14. ábra – Bölcsődei pótlék összege a bölcsődében, mini bölcsődében foglalkoztatott bölcsődei dajkák vonatkozásában – 2024. január 1-től.



#### 4.4.4. Pedagógusok bölcsődei pótléka

A rendelet emellett a diplomás (pedagógus) munkavállalók pótlékát is meghatározta ez úgy, 6/b. mellékletben, bár meglehetősen elnagyolt szerkezetben<sup>31</sup>. A pedagógus besorolási fokozatok esetében a gyakornoknál egységes, a Ped I. és II. illetve Mesterpedagógus fokozatnál pedig 3 fizetési fokozatot hoz létre a rendelet, a pótlék összege 105 600 – 162 800 Ft között változik.

<sup>31</sup> Lásd: 12. számú mellékletet

## 4.5. Egészségügyi kiegészítő pótlék

Az egészségügyi kiegészítő pótlék 2018. februárban került a Kjtvh. mellékletei közé<sup>32</sup>. Az egészségügyi kiegészítő pótlék külön kezeli az ápolók, szakápolók, illetve az orvosok egészségügyi kiegészítő pótlékának összegét. 2018. január 1-től a Kjtvr. egy új, 15/C. §-sal egészült ki, mely értelmében egészségügyi kiegészítő pótlék illeti meg:

a) a szociális intézményben a személyes gondoskodást nyújtó szociális intézmények szakmai feladatairól és működésük feltételeiről szóló miniszteri rendeletben kötelezően előírt egészségügyi végzettséggel betölthető munkakörökben foglalkoztatott (orvos, vezető ápoló, vezető szakápoló),

b) a gyermekvédelmi szakellátást biztosító intézményben a személyes gondoskodást nyújtó gyermekjóléti, gyermekvédelmi intézmények, valamint személyek szakmai feladatairól és működésük feltételeiről szóló miniszteri rendeletben kötelezően előírt egészségügyi végzettséggel betölthető munkakörökben foglalkoztatott (orvos, ápoló),

c) a javítóintézetben a javítóintézetek rendtartásáról szóló miniszteri rendeletben kötelezően előírt egészségügyi végzettséggel betölthető munkakörökben foglalkoztatott (orvos, ápoló), és

d) az otthoni szakápolásra vagy szakápolásra egészségügyi engedéllyel rendelkező bentlakásos szociális intézményben, valamint a szakápolási központban ápolói, szakápolói munkakörben, magyar egészségügyi szakdolgozói kamarai tagság mellett foglalkoztatott közalkalmazottat.

Az egészségügyi kiegészítő pótlék – a foglalkoztatott fizetési osztálya és a közalkalmazotti jogviszonyban töltött ideje alapján meghatározott – összegét a Kjtvr. 7. számú melléklet tartalmazza. Az egészségügyi kiegészítő pótlékot nem kell figyelembe venni az adó- és járulékváltozások ellentételezésére szolgáló, a közalkalmazottat megillető, kormányrendeletben meghatározott kompenzációra való jogosultság és a kompenzáció összegének számítása tekintetében.

Az egészségügyi kiegészítő pótlék tekintetében közalkalmazotti jogviszonyban töltött időnek a fizetési fokozat megállapításának alapjául szolgáló időt kell tekinteni. A közalkalmazott a 7. számú mellékletben foglalt táblázat szerinti, a közalkalmazotti jogviszonyban töltött idő alapján történő besorolása minden megkezdett évre tekintettel a tárgyév első napján történik.

---

<sup>32</sup> 351/2017. (XI. 23.) Korm. rendelet – módosította a 2/2018. (II. 1.) Korm. rendelet

Az egyházi és nem állami szociális fenntartó támogatási igényét, pótigényét, lemondását és elszámolását a kincstár által elkészített, a szociál- és nyugdíjpolitikáért felelős miniszter által jóváhagyott és a kincstár honlapján közzétett adatlapokon nyújthatja be az illetékes kincstári igazgatósága részére.

Az ápolók, szakápolók egészségügyi kiegészítő pótlékának összege utoljára 2023. július 1-i dátummal, az egészségügyi bértábla aktuális változásához igazodva történt meg<sup>33</sup>.

Az egészségügyi pótlék kapcsán kérdéseket vet fel a 2024. márciusban érkező egészségügyi bérfeljesztés<sup>34</sup>, melynek átlagos 18%-os mértéke fokozza a szociális és egészségügyi dolgozók közötti bérfeszültséget. Itt is megjelenik a sávos, nem általános szabályokra, hanem munkáltatói egyéni döntésekre épülő bérrendszer, ami az egészségügyi dolgozók kiegészítő pótlékának átgondolását is igényli majd.

A tervezet<sup>35</sup> szerint a végzettségek fizetési fokozatai is átalakulnak az alábbiak szerint:

- |  |                            |
|--|----------------------------|
| I. alapfokú végzettség                     | korábbi A, B, C kategória, |
| II. középfokú végzettség                   | korábbi D kategória,       |
| III. középfokú végzettség szakképesítéssel | korábbi E kategória,       |
| IV. főiskolai végzettség                   | korábbi F, G kategória,    |
| V. egyetemi végzettség                     | korábbi H, I, J kategória. |

15. ábra – Az egészségügyi szakdolgozók, egyes egészségügyben dolgozók, valamint védőnők bértábla fizetési osztályok (bruttó ft/hó)<sup>36</sup>

I.		II.		III.		IV.		V.	
A	B	C	D	E	F	G	H	I	J
alap	kiemelt	alap	kiemelt	alap	kiemelt	alap	kiemelt	alap	kiemelt
304 000	377 000	381 600	465 000	4100 000	498 000	506 000	610 000	505 000	635 000
-	-	-	-	-	-	-	-	-	-
469 000	529 000	561 000	644 000	684 000	770 000	930 000	1 100 000	1 142 000	1 400 000

Kiemelt fizetési osztályba azon munkakörök kerülhetnek, ahol az egészségügyi dolgozó fokozott fizikai és pszichés körülmények között, fokozottabb kockázattal, nagyobb munkaterheléssel járó munkaterületen, különösen nagy felelősséggel járó szakterületen, kiemelt ellátást végző területen vagy speciális kompetenciákat igénylő szakmában végez egészségügyi tevékenységet.

<sup>33</sup> 364/2023. (VIII. 3.) Korm. rendelet

<sup>34</sup> 1681/2022. (XII. 28.) Korm. határozat az egészségügyi ágazati előmeneteli szabályok hatálya alá tartozó egészségügyi szakdolgozók és egészségügyben dolgozók béremeléséről

<sup>35</sup> A közbiztonság megerősítése és a migráció elleni küzdelem érdekében szükséges törvények módosításáról szóló T/5655. számú törvényjavaslatot az Országgyűlés 2023. december 12-én megszavazta. Kihirdette: 2023. évi XCI. törvény.

<sup>36</sup> Forrás: 2023. évi XCI. törvény

## 5. ÁGAZATI BÉRHELYZET 2024-BEN

A megállapított minimálbér és bérminimum, illetve a 2023. december 1-én érvényes összevont ágazati pótlék alapján az alábbi képet kapjuk az ágazat bérhelyzetéről. Mivel 2024-re jelen pillanatban ígéret sem hangzott el az ágazati bérfejlesztésről, jelenleg ezt tekintjük az irányadó 2024-es bértáblának (az ezzel kapcsolatos szakszervezeti javaslatokat később bemutatom).

A szociális szektor bértáblája igazából mindig is komoly problémákkal küzdött. Magát a pótlékot is két lépcsőben vezették be, a későbbi években pedig a minimálbér és bérminimum emelések okoztak zavarokat. Az emelések folyamatosan tolták az alsó fizetési osztályokat felfelé, miközben a tábla magasabb fizetési osztályaiban ez csak részlegesen érvényesült. 2024-re gyakorlatilag egy meglehetősen kusza tábla alakult ki:

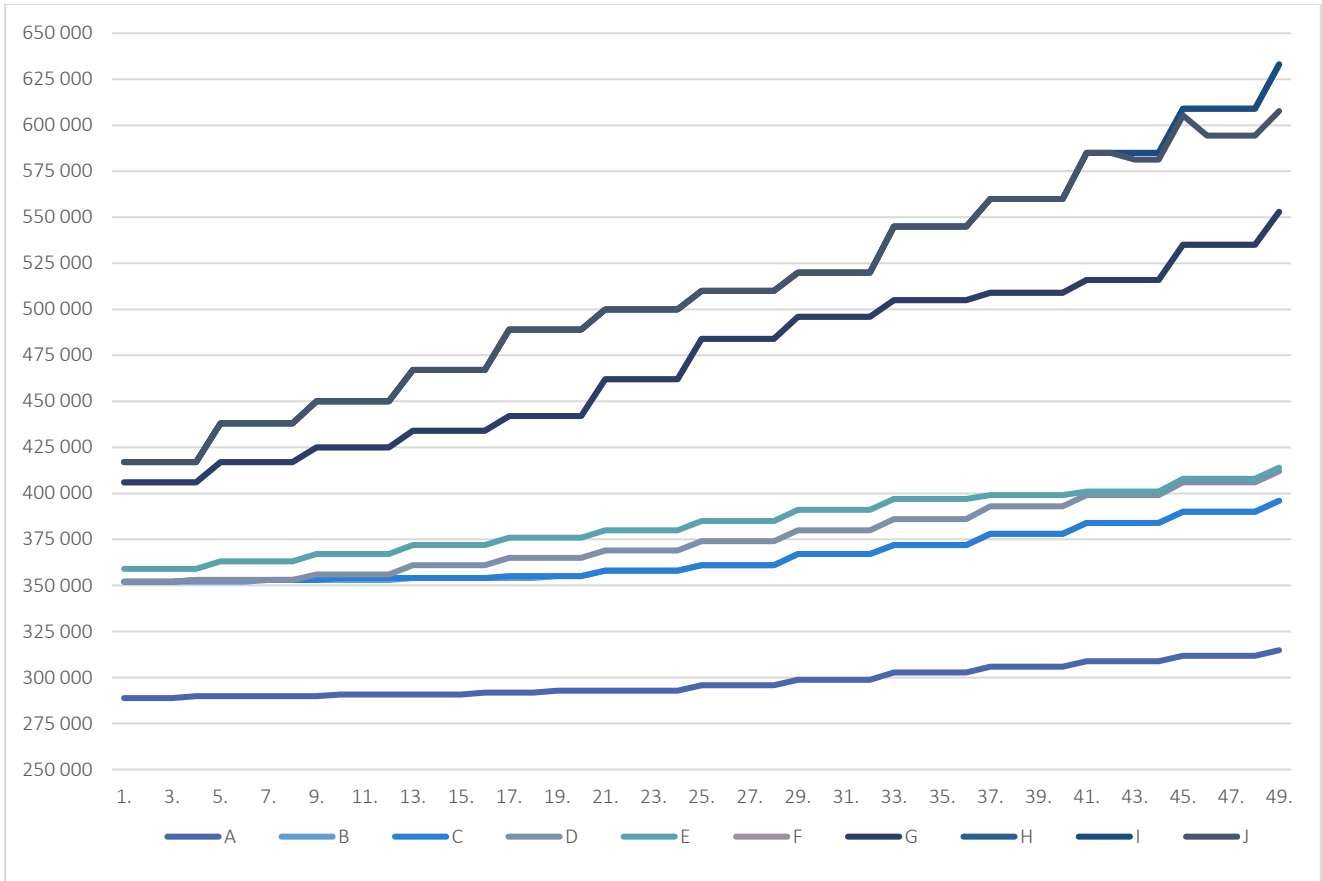
- az egyes fizetési osztályokban az életpálya során elérhető bérnövekmény a legtöbb esetben erősen lecsökkent, az eredeti közalkalmazotti bértáblát meg sem közelíti – ez a jelenség elértékteleníti a szakmai tapasztalatot és a szakma melletti lojalitást.
- A „B”, „C”, „D” és „E” fizetési osztályok egymásra torlódtak, gyakorlatilag értékét veszti ezzel a szakmai tudás, hiszen egy érettségi nélkül elvégzett szakmai tanfolyam alig ér kevesebbet, mint egy felsőfokú képzés.
- A főiskolai diplomás bérek más szakmák hasonló szintjeihez leszakadtak<sup>37</sup>. A főiskolás bérsorozat a bérfeltorlódás miatt teljesen egyenetlenül emelkedik.

A bölcsődei dolgozók esetén a nem diplomás munkakörben dolgozók (dajkák, kisgyermeknevelők) bérrendszere jóval kiegyensúlyozottabb képet mutat, a tábla (ha nem is teljesen egyenletesen) de biztosítja a bérek progresszivitását és a képesítési szintek között is jobban szétválik a bérezés, főleg a magasabb szolgálati idők esetén.

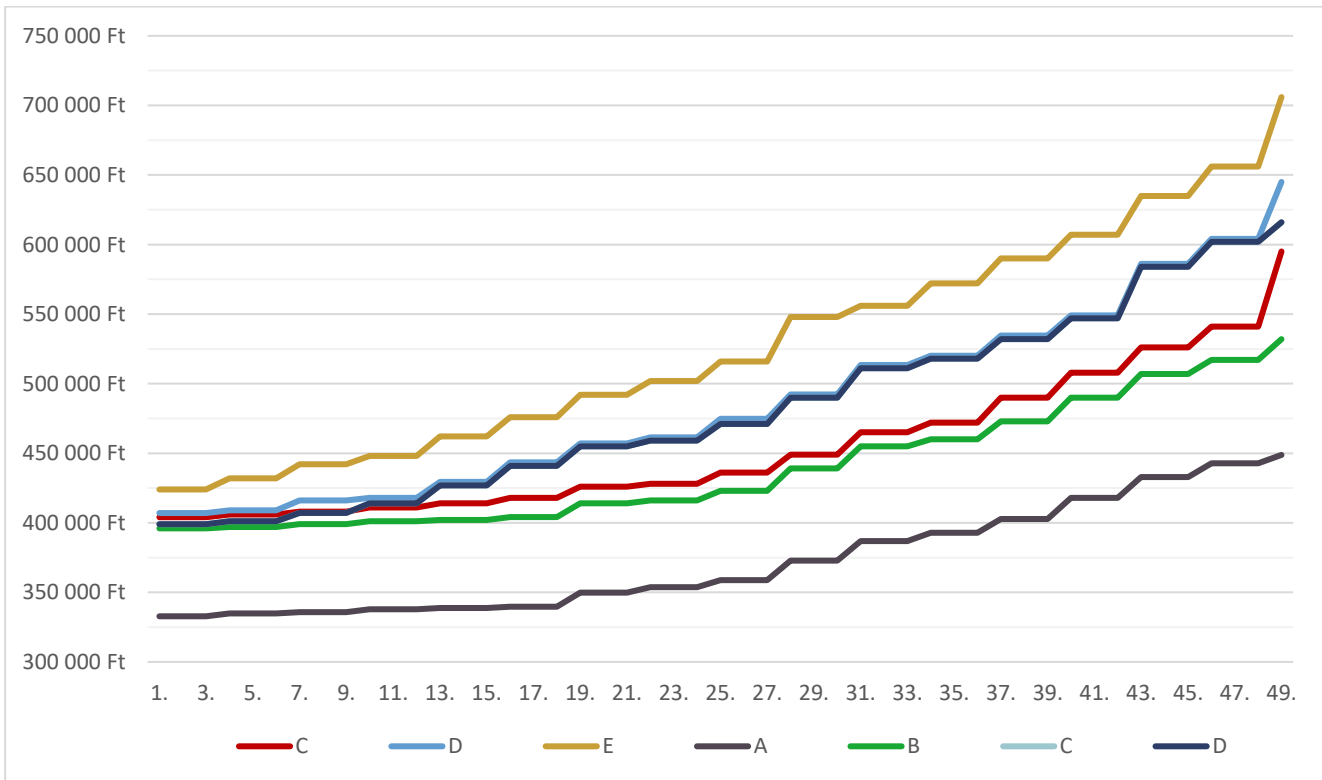
---

<sup>37</sup> KSH-STADAT 20.1.1.50. szerint 2022-ben a főiskolai (BA) végzettségű foglalkoztatottak átlagbére 664 508 Ft volt, az egyetemi (MA) végzettségűeké 936 528 Ft.

16. ábra – Szociális ágazati bértábla (pótlékkal emelt minimálbér/bérminimum) 2023. december 1-től.



17. ábra – Bölcsődei, nem pedagógus végzettségű dolgozók ágazati bértáblája (pótlékkal emelt minimálbér/bérminimum) 2024. január 1-től.





## 5.1. Bérhelyzet fizetési osztályonként

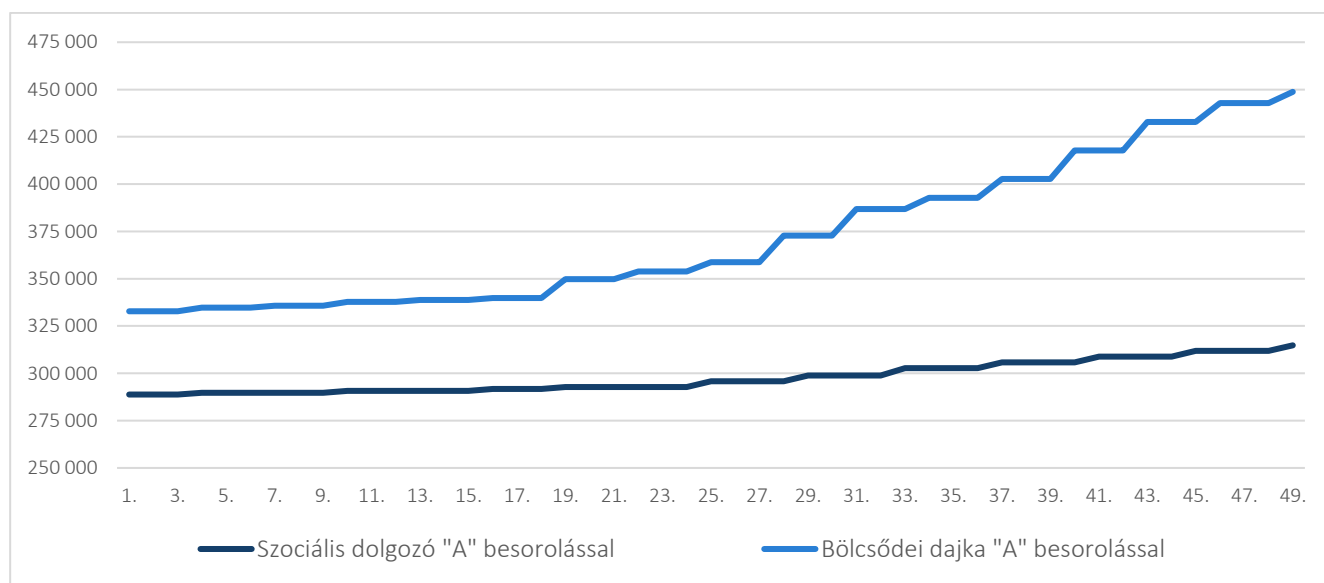
Az egyes fizetési osztályokat részletesebben is érdemes megvizsgálni.

### 5.1.1. „A” fizetési osztály

A Kjt. alapján ide sorolandók a legfeljebb alapfokú iskolai végzettséghez kötött, szakképzettséget nem igénylő, illetve alapfokú iskolai végzettséget nem igénylő szakképesítéshez kötött munkakörök. A Kjtvrh. szerint ez a besorolás előfordulhat *falu- és tanyagondnok, segítő, segédgondozó, gyermekgondozó, bölcsődei dajka* munkakörökben, a Biztos Kezdet Gyermekház *nem vezető munkakörében*, illetve egyéb *kisegítő* (betanított munkás, konyhai kisegítő, takarító, stb.) *munkakörökben*<sup>38</sup>. Megjegyzendő, hogy ezen munkakörök a dolgozó végzettségétől függően magasabb besorolással is betölthetők, ez jelentősen kihat a bruttó illetmény/bér összegére.

Az „A” fizetési osztály alapilletményét a minimálbér határozza meg, ehhez kapcsolódik az ágazatnak és a munkakörnek megfelelő ágazati pótlék.

18. ábra – Az „A” besorolású szociális és bölcsődei dolgozók bére 2024. január 1-től.



Az „A” fizetési osztályban mind a szociális, mind a bölcsődei területen a kezdeti időszakban alacsony a progresszivitás. A szociális területen dolgozóknál a 25. évig 1% (2024-ben bruttó 4 000 Ft), a bölcsődei dajkáknál a 18. évig 2% (bruttó 7 000 Ft) béremelkedés jelenik meg. A szociális területen a teljes bértábla alig 9%-os emelkedést mutat a 49 év alatt – ezzel szemben a Kjt. bértábla eredetileg ebben a fizetési osztályban 33%-os béremelkedést tartalmaz.

<sup>38</sup> Kjtvrh. 2. melléklete, I., II., és III. alpont

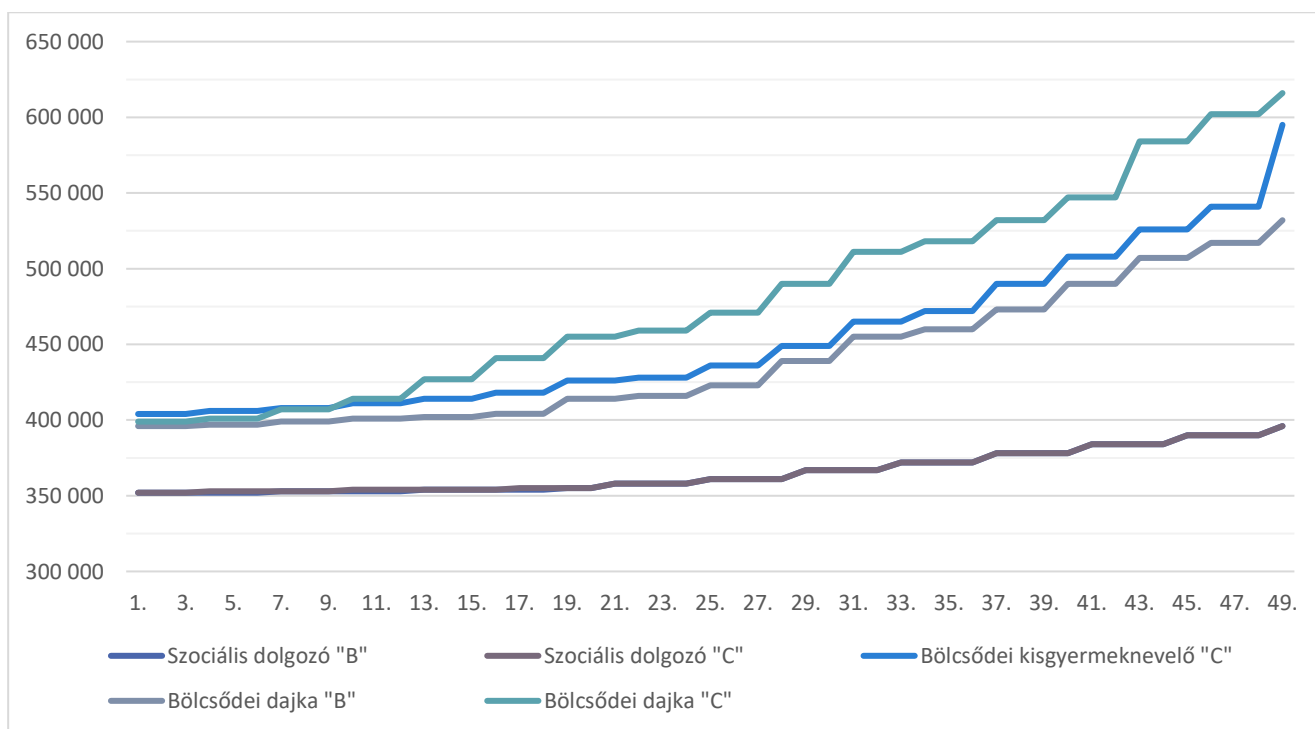
A bölcsődei bérezés azért a 18. évtől érdemi növekedést mutat és a teljes progresszivitás eléri a 35%-ot – a 2024. januártól életbe lépő új pótlékszámítás e téren előrelépést hozott, mert korábban ez az érték 21,5% volt. A bölcsődei szektorban dolgozók bérhelyzete a szociális területnél markánsan jobb, az azonos besorolású szociális szakdolgozóhoz képest 15-43% bérelőny mutatkozik, ami elképesztően sok, mert havi szinten 44-134 ezer forintos bruttó fizeteskülönbségekről beszélünk.

### 5.1.2. „B” és „C” fizetési osztály

A Kjt. szerint a „B” fizetési osztályba az alapfokú iskolai végzettséget igénylő szakképesítéshez kötött munkakörök tartoznak, a „C” fizetési osztályba pedig a „B” fizetési osztály pontjában említett szakképesítésre ráépülő szakképesítéshez kötött munkakörök, illetve a középfokú végzettséget igénylő szakképesítéshez vagy érettségi végzettséghez kötött munkakörök. Ez első pillanatra elég széles körnek tűnik, a szociális ágazatban ez a gyakorlatban az érettségi nélkül elérhető szakképesítéseket igénylő (vagy azokat elfogadó) munkakörök tartoznak ide. A szociális, a család-, gyermek- és ifjúságvédelmi területen kb. egy tucat munkakör jelenik meg ezzel a besorolási osztállyal, illetve további nem ágazatspecifikus (adminisztratív, technikai vagy kisegítő) munkakörök tartozhatnak ide (lásd mellékletben).

Az „B” és „C” fizetési osztály alapilletményét a bérminimum határozza meg, ehhez kapcsolódik az ágazatnak és a munkakörnek megfelelő ágazati pótlék.

19. ábra – Az „B” és „C” besorolású szociális és bölcsődei dolgozók bére 2024. január 1-től.



A szociális ágazati bérrendszerben a „B” és „C” fizetési osztály gyakorlatilag összeolvadt, itt is jellemző, hogy az első 20 évben elenyésző progresszivitás van a bérrendszerben: a 20. évig összesen bruttó 3 000 Ft bérnövekményt tartalmaz a tábla. A bérnövekedés ezután sem mondható lendületesnek, a teljes bérsorozat 12,5%-os emelkedést tartalmaz a 49. szolgálati évig (az eredeti Kjt. tábla a „B” fizetési osztályban 46%, a „C” osztályban 49%-os bérnövekedést tartalmazott).

A bölcsődei dajkák bérezése hasonló jellegzetességeket mutat, de bruttó 44 ezer forinttal magasabban indul és a bérsorozat zárásakor a „B” fizetési osztály az új tábla szerint 34%, a „C” fizetési osztály 54%-os emelkedést tudhat maga mögött. A „C” fizetési osztályba sorolt bölcsődei kisgyermeknevelők még ennél is magasabb összegről (404 ezer forintról) indulnak, ami 14,7%-kal (bruttó 52 ezer forinttal) magasabb a szociális terület azonos besorolásához képest. A kezdő összeg gyakorlatilag alig marad el egy diplomás („F” besorolású) szakdolgozó, pl. egy szociális munkás kezdő bérétől (406 ezer Ft). A bölcsődei kisgyermeknevelők pályájuk végéig 47%-os emelésre számíthatnak.

### 5.1.2. „D” és „E” fizetési osztály

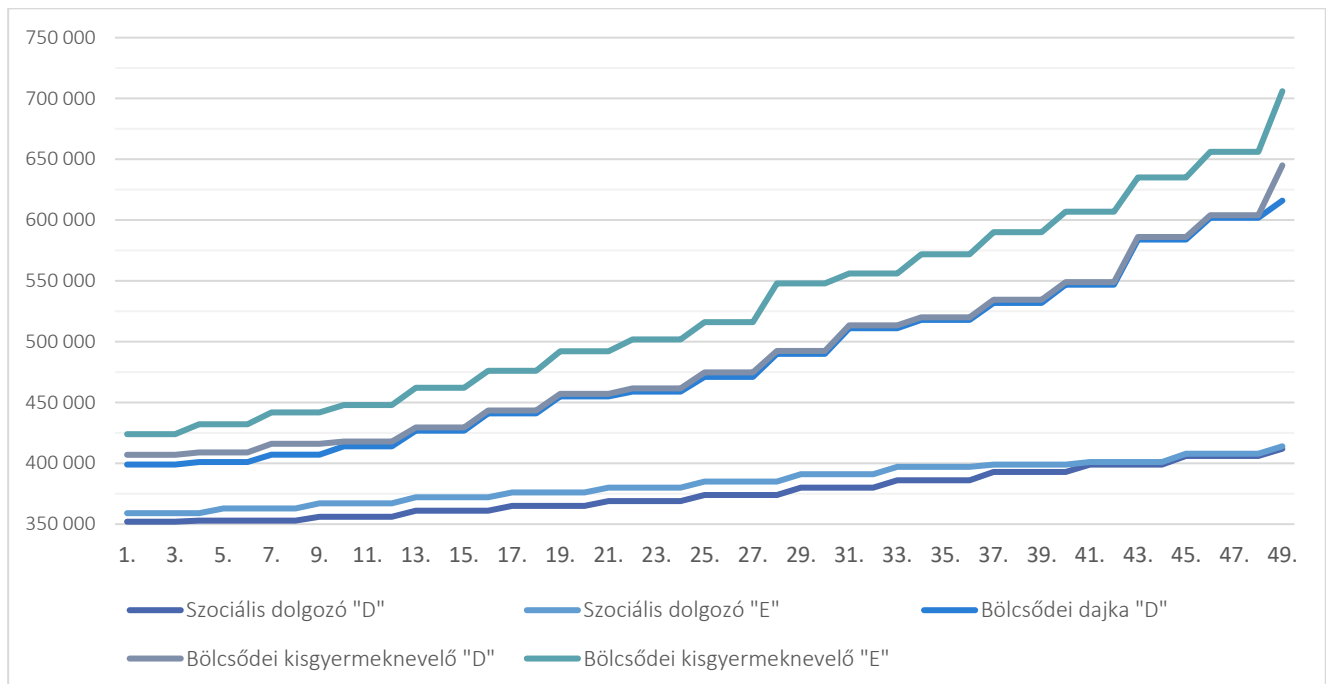
A „D” fizetési osztályba azon munkakörök sorolhatók, ahol a „C” fizetési osztály szakképesítésre épülő szakképesítés szükséges, vagy a munkakör betöltése érettségi végzettséget igényel. Az „E” fizetési osztályhoz egyetemi, főiskolai végzettséget nem tanúsító felsőfokú szakképesítéshez, felsőoktatási szakképzésben szerzett szakképzettséghez kötött munkakörök, illetve az érettségi végzettséghez kötött, akkreditált iskolai rendszerű felsőfokú szakképesítéshez kötött munkakör.

A szociális terület ágazatspecifikus munkakörei közül 5, a család-, gyermek- és ifjúságvédelmi terület munkakörei közül 13 sorolható ide, de a nem ágazatspecifikus munkakörök között is több ide tartozik. Jellemzően a nem diplomás munkakörök kerülnek, ahol a legtöbb esetben alacsonyabb besorolású végzettséggel is betölthető a munkakör.

A szociális területen a „D” és „E” fizetési osztály között a kezdetben minimális különbség látható, de a két bérsorozat nagyjából azonos ütemezésben emelkedik. A táblázat végére azonban a különbség gyakorlatilag megszűnik. A „D” sorozat progresszivitása 17% - ennyivel többet keres egy 49. szolgálati évét kezdő dolgozó a pályakezdőnél -, az „E” fizetési osztály esetében ez az emelkedés alig 15%. Viszonyításként: az eredeti Kjt. bértáblában a „D” fizetési osztály 52,5%-os, az „E” fizetési osztály 54,75%-os emelkedéssel zár.

A bölcsődei dolgozók bértáblája egy másik dimenziót nyit meg. Az induláskor 13-18% bérelőny látható az azonos besorolású szociális dolgozókhoz képest, ez a tábla végén 49-69% szintre emelkedik. Az „E” besorolású bölcsődei kisgyermekgondozó illetménye meghaladja az egyetemi diplomás (és afeletti) végzettségű szociális dolgozókét. A bölcsődei dolgozónál az illetménytábla a progresszivitását stabilan tartja, 60% körüli emeléssel zár a táblázat a kiindulási illetményhez képest.

20. ábra – Az „D” és „E” besorolású szociális és bölcsődei dolgozók bére 2024. január 1-től.



### 5.1.2. „F” és „J” fizetési osztály

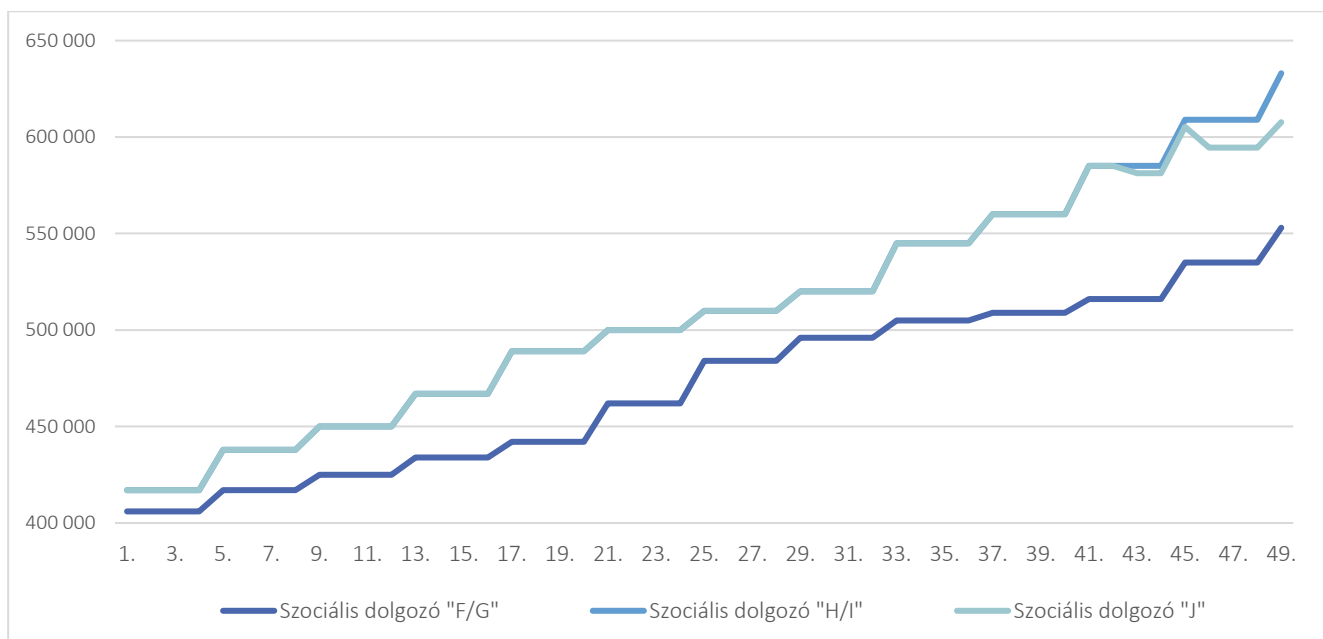
A szociális, a család-, gyermek- és ifjúságvédelmi területen az „F” és afeletti besorolások a diplomás munkakörök és munkavállalók területe. A „F” a régebbi főiskolai, vagy a bolognai rendszerben a BA képzési szintnek felel meg. A „G” az előző szintre ráépülő szakvizsgát jelenti, illetve újabban a vezetőképzés elvégzésre is alkalmazzák. A „H” fizetési osztály a régebbi egyetemi, az új rendszerben a mester (MA/Msc) szintnek, illetve az osztatlan képzéseknek felel meg. Az „I” és „J” osztályok jellemzően már a tudományos fokozatok világa.

A szociális területen az „F” és „G” fizetési osztály teljesen összeolvadt az elmúlt években, bár a teljes bérsorozat 36%-ot emelkedik a bértábla végéig, de ezt teljesen kiszámíthatatlan módon teszi: egyes váltásoknál akár 20 ezer, máshol 5 ezer Ft a változás. A 33-44. év időtartama alatt az emelés bruttó 11 ezer Ft. Sokat mond el, hogy főiskolai diplomás illetménnyel még a nemzetgazdasági átlagbér sem érhető el.

Az egyetemi képesítések besorolásai esetében hasonló jelenséget látunk. Mivel a bérminimum most érte el az utolsó cellákat a „J” oszlopban, ott kicsit megkavarta az összesített illetményeket.

Összességében a diplomás dolgozói kör iszonyatosan alulfizetett a szociális ágazatban, a KSH adatai alapján a főiskolai végzettségűek átlagbére 2022-ben 664,5 ezer forint, az egyetemi végzettségűeké 936,5 ezer forint volt – ezt a gyakorlatban a pálya végén sem éri el a szociális dolgozók köre.

21. ábra – Az „F-től „J”-ig tartó besorolások a szociális szektorban 2023. december 1-től.



A bölcsődei diplomás (pedagógus végzettségű) szakdolgozók még mindig jelentősen magasabbak a szociális szektorban dolgozóknál, de az is látszik, hogy a bérminimum emelés ebben a szegmensben is erősen összekuszálja a bérvizonyokat. A januártól életbe lépő pedagógus bérrendszer sávok kialakítása megnehezíti az összehasonlítást, hiszen megszűnnek az általános érvényű bérképzési szabályok, melyek eddig követhetővé tették az egyes szektorok bérhelyzetét. Ugyanakkor a tervezetként elérhető javaslatok az egyes pedagógus besoroláshoz olyan összegeket tartalmaznak, melyek jóval a diplomás szociális bérek felett vannak<sup>39</sup>.

<sup>39</sup> A tanárbéremelés koncepciója. Kormany.hu. 2023. december 29.

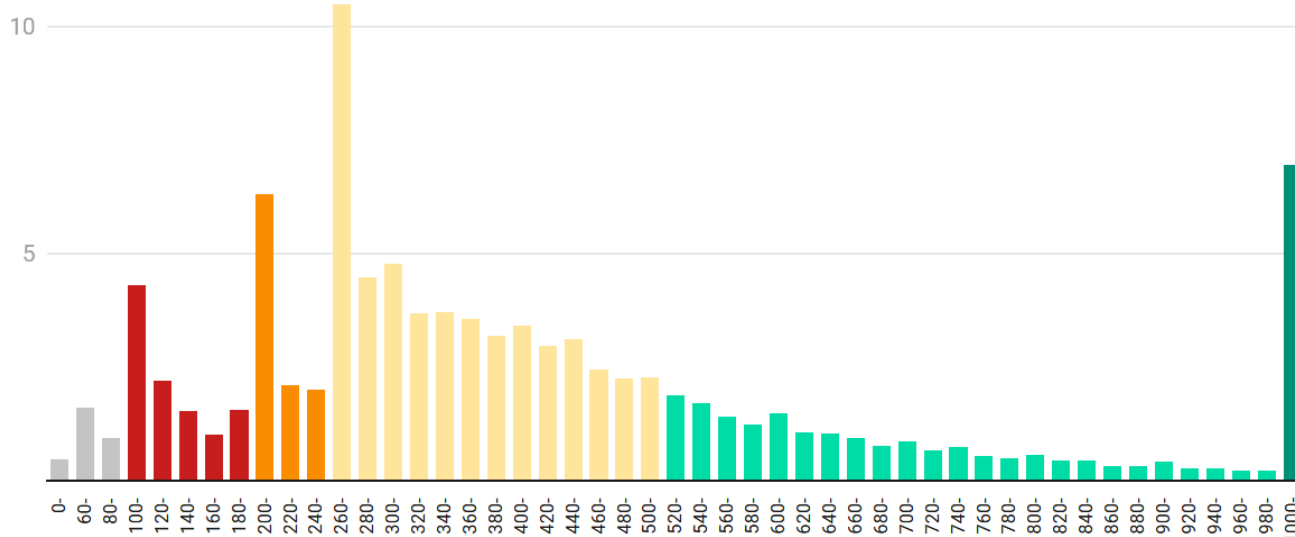
URL: <https://cdn.kormany.hu/uploads/document/1/19/190/190a0edfcf0d6e8e59b63303f83ca9efce3d9385.pdf>

## 5.2. Ágazati bérszint nemzetgazdasági kontextusban

Mindig vitára ad alkalmat, ha az ágazati bérhelyzetet a nemzetgazdasági átlaghoz vagy más ágazatokhoz kell viszonyítani. Nézzük meg az ezzel kapcsolatban rendelkezésre álló adatokat.

Kiindulási alapként a bérek eloszlást érdemes áttekinteni. Az MNB 2022. évi adatokat tett közzé a NAV adatbázisa alapján, ettől összegszerűen biztos van eltérés, de az arányokat tekintve jelentős változás nem várható 2023-ra nézve sem. A dolgozók körülbelül 3 százaléka kevesebbet keresett a közmunkás bérszintnél, 10,6% a közmunkás bér felett, de még a minimálbér alatti zónában található. A dolgozók 10,4%-a a minimálbér és a bérminimum közötti zónában jelent meg. A dolgozók 50,5%-a a bérminimumnál többet, de az átlagfizetésnél kevesebbet keresett, miközben az emberek negyede (25,5%) keresett afölött. Ezen belül viszont a dolgozók mintegy 7%-a viszont a havi bruttó egymillió forint fölötti zónában vannak, ez a réteg az, aki az extrém magas keresetében felhúzza az átlagbért.

22. ábra – A bruttó átlagkeresetek eloszlása Magyarországon 2022-ben<sup>40</sup>.

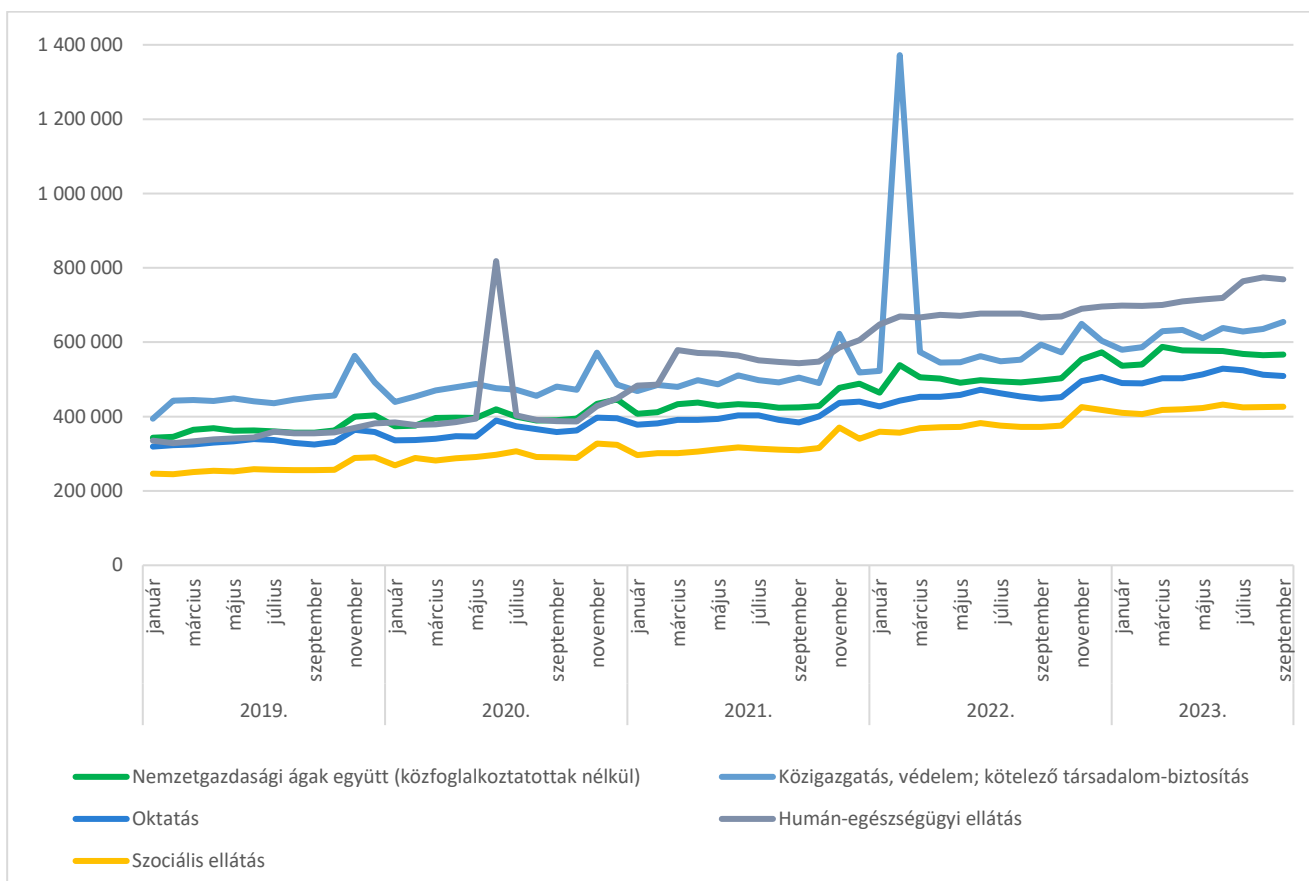


A Belügyminisztérium 2023. őszi ülésén elhangzott tájékoztatás alapján a szociális ágazat bérhelyzetét a KSH egy meghatározott adatsora<sup>41</sup> alapján számolják, közfoglalkoztatottak nélkül. A tábla alapján egyértelműen látszik, hogy a szociális szektor a legalacsonyabb bérszínvonalú ágazatok közé tartozik. Miközben egyes közszektorok akár a nemzetgazdasági átlagbért meghaladó bérszintet is elértek (itt főként az egészségügy emelendő ki, megjegyezve hogy itt nem a szakdolgozók, hanem az orvosbérek jelentős emelése húzta fel az ágazatot), mások attól jelentősen elmaradnak.

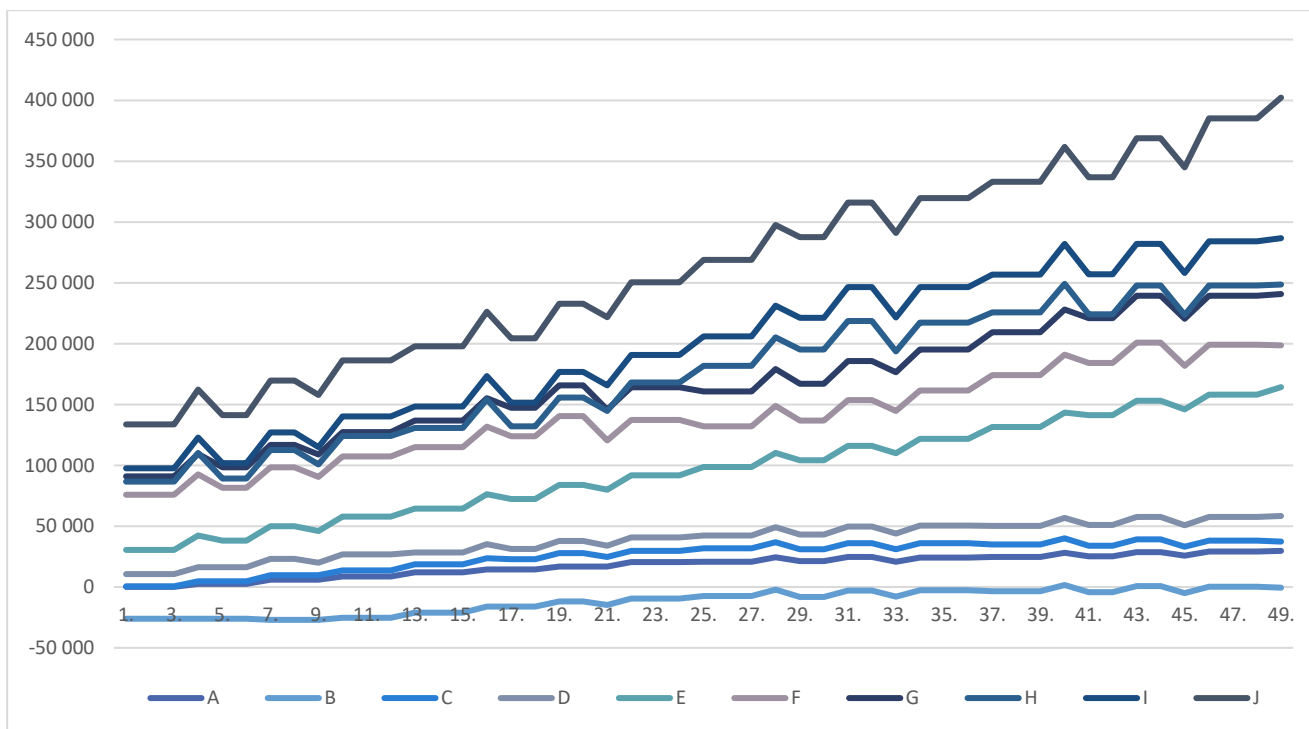
<sup>40</sup> MNB 2023. decemberi inflációs jelentése alapján az infografikát a Telex készítette.

<sup>41</sup> KSH-STADAT 20.2.1.48. A teljes munkaidőben alkalmazásban állók havi bruttó átlagkeresete nemzetgazdasági áganként, havonta valamint havi és negyedévente kumulált.

23. ábra – Nemzetgazdasági átlagbér és a fontosabb közszektorok átlagbére 2019-2023 ősze között<sup>42</sup>.



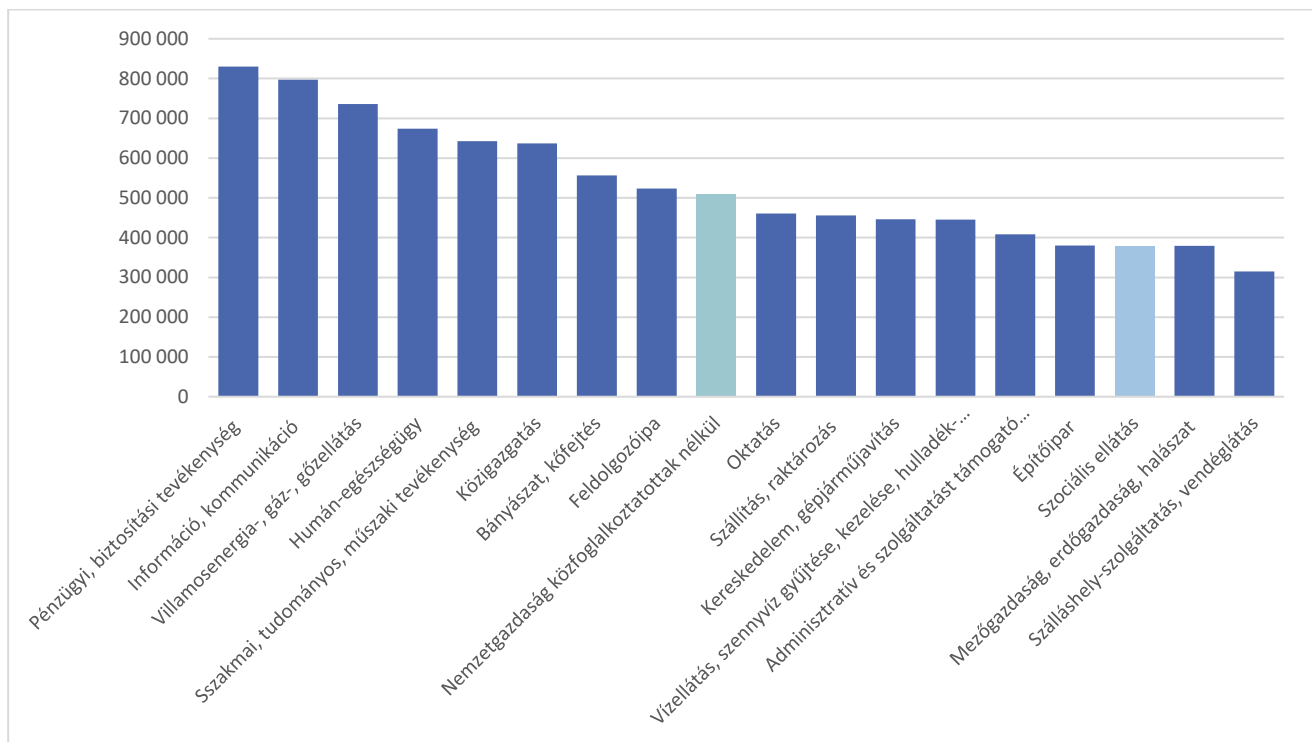
24. ábra – Szociális és egészségügyi szakdolgozói bértábla különbsége 2023. december 1-i állapot szerint.



<sup>42</sup> KSH-STADAT 20.2.1.48.

Az szociálishoz több tekintetben legközelebb álló egészségügyi szektortól való lemaradás egyre jelentősebb. A „B” fizetési osztályhoz képest minimális bérelőny látható, mert az egészségügyi bértábla alját is elérte a bérminimum. Minden más fizetési osztályban jelentős a lemaradás, számos besorolásban az egészségügyi bértábla akár 100-300 ezer forintos előnyt is elérhet. Ez jelentős munkaerő-elszívó hatást jelenthet a jövőben.

25. ábra – Egyes nemzetgazdasági ágazatok bérszintje 2022 végén<sup>43</sup>.

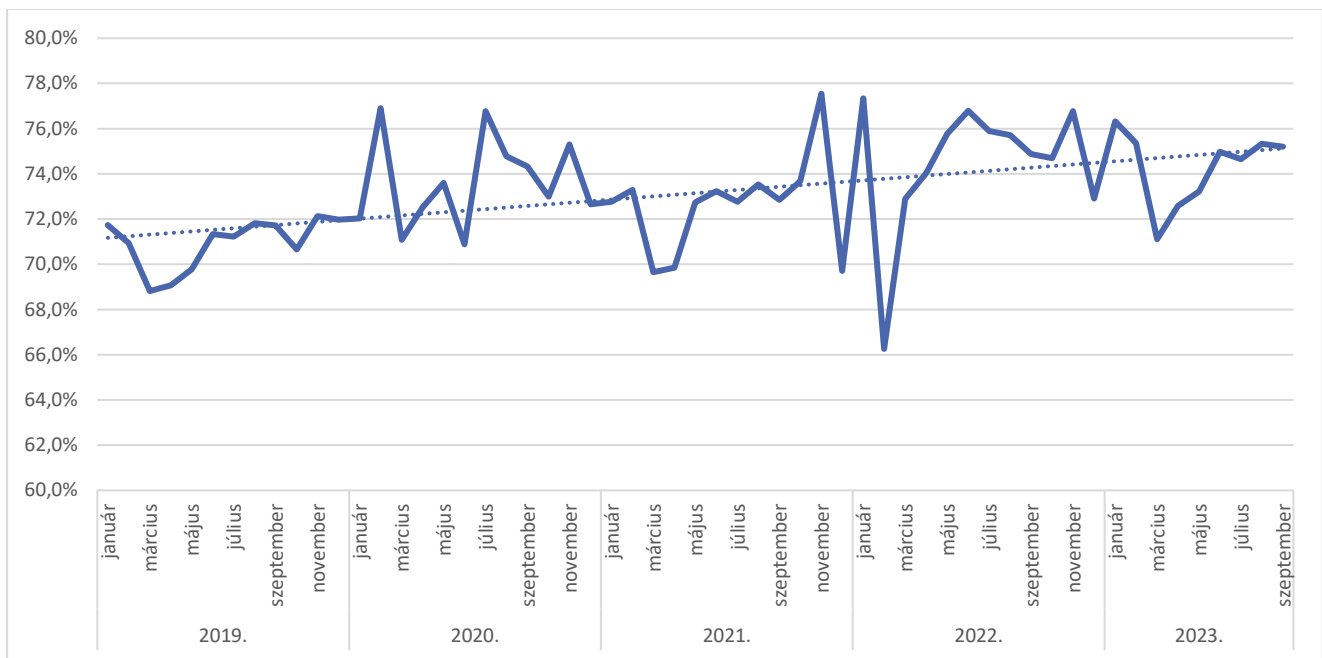


Az ágazat nemzetgazdasági átlagbérezhez tartása valóban megjelenik, a közel 5 éves időszakban a 72% körüli értékről a 75%-os értékre kapaszkodott fel. 2013-ban ez az érték 61% volt, látható, hogy az ágazati pótlékrendszerek és egyéb intézkedések valamelyest tudták javítani az ágazati helyzetet. Ugyanakkor érdemes megnézni a szociális szektor helyzetét más ágazatokhoz képest: a szociális szektor az egészségügyhöz képest jelentősen leszakadt (a 2019-es 75%-hoz képest 2022-re 56%-ra esett vissza). Az oktatáshoz képest javult a relatív pozíció, de ezt az oktatási bérrendszerek válsága idézte elő – és az oktatási szektor még mindig kb. ötödével magasabb bérszinten működik. Kis mértékben javult a szektor helyzete a közigazgatáshoz képest is, de a közigazgatási szektor átlagos bérszintje jóval a nemzetgazdasági átlagbér felett van.

<sup>43</sup> KSH-STADAT 20.2.1.47.



26. ábra – Szociális ellátás aránya a nemzetgazdasági átlagbérhez képest (2019-2023)



Ennek az emelkedésnek azonban több olyan tényezője is van, amiről érdemes megemlíteni.

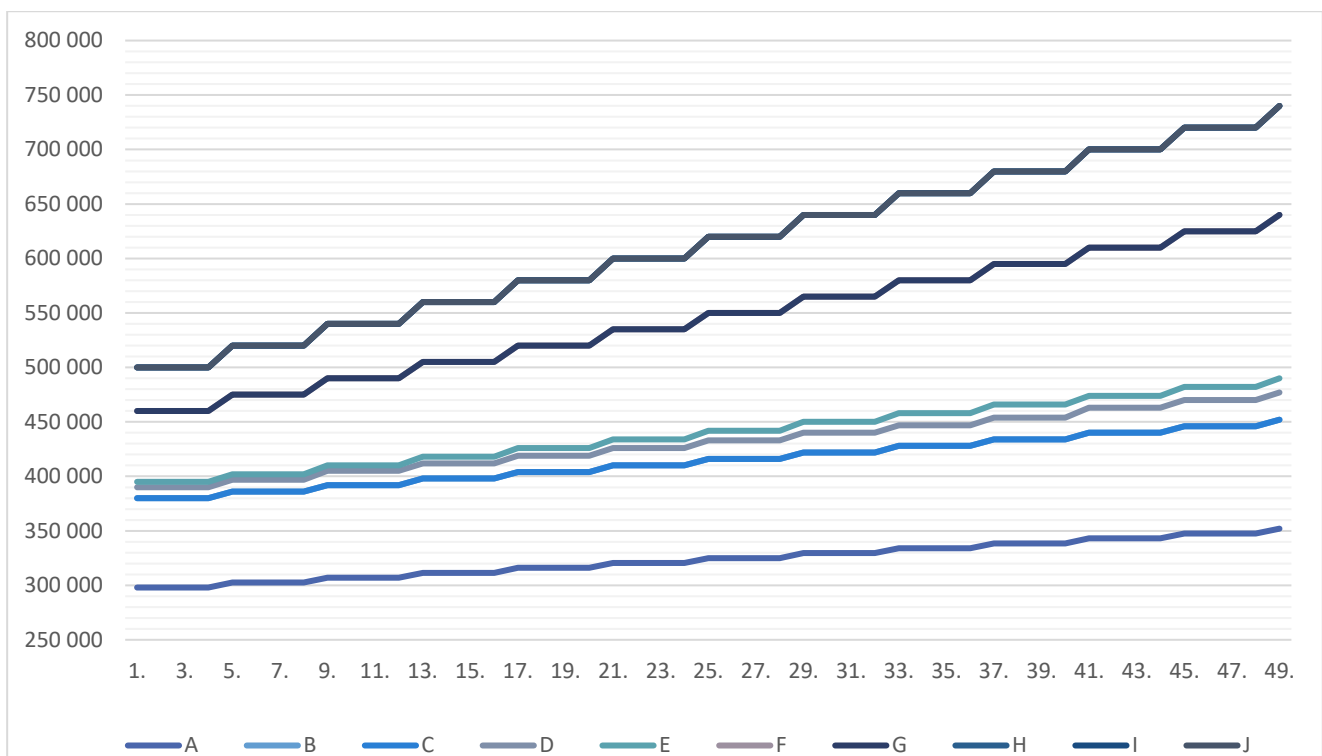
- Az ágazati bérhelyzet nem egységesen javult, a bérszint egy-egy alszektor béremelésének köszönhető, amitől más szektorok lemaradtak. Sajnos jelenleg nem állnak rendelkezésre olyan adatsorok, melyek bontva tartalmaznák a bölcsődei, a szociális és az egészségügyi alrendszer béreit.
- Napjainkra több fenntartó – amennyiben van rá lehetősége – törekszik olyan munkáltatói bérelemek biztosítására, melyek az alacsony bért valamelyest emelik<sup>44</sup>. Ez szintén fel-felhúzza egy-egy területen a béreket, de ez nem kormányzati intézkedéseket dicséri, hanem pont azok hiányát pótolja.

<sup>44</sup> Lásd pl. „Budapest-pótlék” és hasonló intézkedések a nagyobb településeken.

## 6. VOLT EGYSZER EGY JAVASLAT

A Szociális Ágazati Érdekegyeztető Fórumra (SzÁÉF) készült egy bérjavaslat, amit érdekességként itt is bemutatok. Magának a javaslatnak nem volt célja, hogy egy lépésben megoldja az ágazati bérrendszerek általános strukturális problémáit, alapvetően csak a 2023. évi inflációs hatás és a Kjt. bértábla megszűnéséhez kapcsolódó anomáliák kezelésére készült. A bemutatáskor el is hangzott, hogy a teljes ágazati bérkoncepció egy hosszabb távú stratégia kidolgozását igényli, annak ez a tervezet egy első lépése lehet.

27. ábra – Szociális ágazati bértábla-tervezet 2024-re<sup>45</sup>



Cél volt, hogy az egyes kategóriák esetében a becsült 2023. évi inflációt (MNB előrejelzés alapján kb. 18%) legalább elérje az emelés, ne legyen reálbér-csökkenés. A 2022. évvel kapcsolatban ugyanakkor rögzíteni kell, hogy a minimálbér 16%-os, a bérminimum 14%-os emelése a bértábla jelentős részén (különösen a hosszabb szolgálati idő és a magasabb végzettség esetén) gyakorlatilag reálbércsökkenést jelent, maga a tervezet ezt részben tudta csak orvosolni. A nemzetgazdasági bértől és más ágazatoktól vagy az ágazaton belüli más szektoroktól való leszakadást sem tudja a tervezet egy lépcsőben orvosolni, ez szintén egy hosszabb távú munka eredménye lehet.

<sup>45</sup> Az egyes besorolások összességéről bérjavaslatát lásd a 17. mellékletben.

Azon fizetési kategóriák esetében, ahol az elmúlt években feltorlódott a bértábla, egyenletes bérnövekedést számolt a tábla, ezzel a felsőfokú végzettségek esetén valamelyes javult a bérszínvonal a korábbi évekhez képest.

Külön kihívást jelent, hogy a bölcsődei, pedagógus és egészségügyi szektorban is kisebb-nagyobb béremelések jelennek meg 2024-ben (év elején vagy közben), ami a szociális bérek relatív hátrányát növeli, fokozva ezzel a területről elvándorlást, különösen a „paicképes” szakmai tudások esetén – ezekere ugyanakkor a szociális szektornak is rendkívül nagy szüksége lenne.

A pótléktábla szerkezete illeszkedett az eredeti koncepcióhoz, a 4 éves fizetési előre lépéshez és az összevont végzettségi csoportokhoz. Lényegében azt a vázat kapta meg a tábla, amit életpálya-modellként közel egy évtizede próbáltak megvalósítani – nagyjából sikertelenül.

Nyilván ettől eltérő bérkonceptiók és stratégiák is lehetségesek, ezekről szakmán belül is kiterjedt vitáknak kellene szólniuk – de meglehetősen kevés és gyenge a témában a szakmai közélet aktivitása.

## 6. FORRÁSJEGYZÉK

### Tanulmányok, cikkek

Szabó Imre Szilárd: *A szakszervezet jogállása a magyar munkajogban*. PTE-AJK, Novissima Kiadó. 2022

Járdi Roland: *Egyre távolabb az évközi minimálbér-emelés, csak augusztus végén ülnek le a szakszervezetek és a munkaadók*. Vg.gu. 2023.07.20.

URL: <https://www.vg.hu/vilaggazdasag-magyar-gazdasag/2023/07/egyre-tavolabb-az-evkozi-minimalber-emeles-csak-augusztus-vegen-ulnek-le-a-szakszervezetek-es-a-munkaadok>

Nagy Kristóf: *Jövőre akár 300 ezer forintra is emelkedhet a minimálbér*. Economx. 2023.08.31.

URL: <https://www.economx.hu/gazdasag/minimalber-berminimum-beremeles-fizetes-juttatas.776668.html>

Nagy Kristóf: *Megszűnhet a garantált bérminimum - kikerül a sereghajtók közül a magyar fizetés?*. Economx. 2023.10.06.

URL: <https://www.economx.hu/gazdasag/minimalber-fizetes-nyugati-berek-beremeles.778428.html>

Stubnya Bence: *Megcélozzuk a 400 ezres minimálbért, de mennyit hoz ez be a lemaradásunkból?* G7. 2023.10.12.

URL: <https://g7.hu/penz/20231012/megcelozzuk-a-400-ezres-minimalbert-de-mennyit-hoz-ez-be-a-lemaradasunkbol/>

*Bölcsődei dolgozók illetménye 2023. december 1-jétől*. Bölcsődei Dolgozók Demokratikus Szakszervezete. 2023.11.23.

URL: <https://bddsz.hu/bolcsodei-dolgozok-illetmenye-2023-12-01-tol>

*Inflációs jelentés 2023. december*. Magyar Nemzeti Bank.

URL: <https://www.mnb.hu/letoltes/hun-ir-digitalis-24.pdf>

Weiler Vilmos: *Egyetlen ábra arról, miért teljesen félrevezető az átlagbérről beszélni*. Telex. 2023.12.27.

URL: <https://telex.hu/gazdasag/2023/12/27/atlagber-atlagfizetes-jovedelem-eloszlal>

### Jogsabályok

Az Európai Parlament és a Tanács (EU) 2022/2041 Irányelve (2022. október 19.) az Európai Unióban biztosítandó megfelelő minimálbérekről.

1992. évi XXXIII. törvény a közalkalmazottak jogállásáról (Kjt.).

2023. évi LV. törvény Magyarország 2024. évi központi költségvetéséről.

2023. évi XCI. törvény a közbiztonság megerősítése és a migráció elleni küzdelem érdekében szükséges törvények módosításáról.

257/2000. (XII. 26.) Korm. rendelet a közalkalmazottak jogállásáról szóló 1992. évi XXXIII. törvénynek a szociális, valamint a gyermekjóléti és gyermekvédelmi ágazatban történő végrehajtásáról.

508/2023. (XI. 20.) Korm. rendelet a kötelező legkisebb munkabér (minimálbér) és a garantált bérminimum megállapításáról.

628/2023. (XII. 23.) Korm. rendelete család- és gyermekpolitikai tárgyú kormányrendeletek módosításáról.

1681/2022. (XII. 28.) Korm. határozat az egészségügyi ágazati előmeneteli szabályok hatálya alá tartozó egészségügyi szakdolgozók és egészségügyben dolgozók béremeléséről.

## Statisztikai adatbázisok

- KSH-STADAT 1.1.1.2. *A fogyasztóiár-index fogyasztási főcsoportok szerint, a nyugdíjas fogyasztóiár-index és a maginfláció [előző év = 100,0%].*
- KSH-STADAT 1.2.1.2. *A fogyasztóiár-index fogyasztási főcsoportok szerint, és a nyugdíjas fogyasztóiár-index, havonta*
- KSH-STADAT 1.2.1.7. *Az eredeti, illetve a szezonálisan kiigazított új típusú maginfláció, havonta [%].*
- KSH-STADAT 20.1.1.45. *Az alkalmazásban állók száma nemzetgazdasági áganként*
- KSH-STADAT 20.1.1.47. *A teljes munkaidőben alkalmazásban állók havi bruttó átlagkeresete nemzetgazdasági áganként.*
- KSH-STADAT 20.1.1.62. *Minimálbér, közfoglalkoztatotti bérminimum, garantált bérminimum.*
- KSH-STADAT 20.1.1.50. *A teljes munkaidőben alkalmazásban állók bruttó átlagkeresete a legmagasabb iskolai végzettség szerint*
- KSH-STADAT 20.2.1.48. *A teljes munkaidőben alkalmazásban állók havi bruttó átlagkeresete nemzetgazdasági áganként, havonta valamint havi és negyedévente kumulált*

# MELLÉKLETEK

1. melléklet - A közalkalmazotti fizetési osztályok első fizetési fokozata szerinti garantált illetmények havi összege forintban, valamint a fizetési fokozatokhoz tartozó legkisebb szorzószámok 2024. évben<sup>46</sup>

	A	B	C	D	E	F	G	H	I	J
1	69 000	77 000	78 000	79 000	89 000	122 000	127 000	129 500	142 000	154 500
2	1,0175	1,0175	1,0200	1,0250	1,0275	1,0350	1,0350	1,0500	1,0450	1,0600
3	1,0350	1,0350	1,0400	1,0500	1,0550	1,0725	1,0725	1,1000	1,1025	1,1350
4	1,0525	1,0525	1,0650	1,0750	1,0900	1,1100	1,1100	1,1500	1,1675	1,2100
5	1,0700	1,0700	1,0900	1,1000	1,1250	1,1475	1,1475	1,2000	1,2425	1,2850
6	1,0875	1,0875	1,1125	1,1250	1,1600	1,1850	1,1850	1,2600	1,3175	1,3600
7	1,1075	1,1075	1,1375	1,1525	1,1975	1,2225	1,2225	1,3350	1,3925	1,4200
8	1,1275	1,1400	1,1625	1,1875	1,2350	1,2650	1,2725	1,4100	1,4675	1,4825
9	1,1500	1,1725	1,1950	1,2250	1,2725	1,3075	1,3325	1,4850	1,5275	1,5450
10	1,1725	1,2075	1,2300	1,2625	1,3100	1,3675	1,3950	1,5600	1,5875	1,6075
11	1,1950	1,2425	1,2675	1,3000	1,3475	1,4275	1,4575	1,6250	1,6475	1,6700
12	1,2175	1,2775	1,3050	1,3375	1,3775	1,4875	1,5200	1,6900	1,7075	1,7325
13	1,2400	1,3125	1,3425	1,3750	1,4075	1,5475	1,5825	1,7550	1,7775	1,8025
14	1,2625	1,3500	1,3800	1,4125	1,4425	1,6075	1,6450	1,8200	1,8475	1,8725
15	1,2850	1,3875	1,4175	1,4500	1,4775	1,6675	1,7075	1,8850	1,9175	1,9425
16	1,3075	1,4250	1,4550	1,4875	1,5125	1,7275	1,7700	1,9500	1,9875	2,0125
17	1,3300	1,4625	1,4925	1,5250	1,5475	1,7875	1,8325	2,0150	2,0575	2,0825

2. melléklet - A közalkalmazotti fizetési illetmények havi összege forintban, 2023. december 1-től<sup>47</sup>

	A	B	C	D	E	F	G	H	I	J
1	266 800	326 000	326 000	326 000	326 000	326 000	326 000	326 000	326 000	326 000
2	266 800	326 000	326 000	326 000	326 000	326 000	326 000	326 000	326 000	326 000
3	266 800	326 000	326 000	326 000	326 000	326 000	326 000	326 000	326 000	326 000
4	266 800	326 000	326 000	326 000	326 000	326 000	326 000	326 000	326 000	326 000
5	266 800	326 000	326 000	326 000	326 000	326 000	326 000	326 000	326 000	326 000
6	266 800	326 000	326 000	326 000	326 000	326 000	326 000	326 000	326 000	326 000
7	266 800	326 000	326 000	326 000	326 000	326 000	326 000	326 000	326 000	326 000
8	266 800	326 000	326 000	326 000	326 000	326 000	326 000	326 000	326 000	326 000
9	266 800	326 000	326 000	326 000	326 000	326 000	326 000	326 000	326 000	326 000
10	266 800	326 000	326 000	326 000	326 000	326 000	326 000	326 000	326 000	326 000
11	266 800	326 000	326 000	326 000	326 000	326 000	326 000	326 000	326 000	326 000
12	266 800	326 000	326 000	326 000	326 000	326 000	326 000	326 000	326 000	326 000
13	266 800	326 000	326 000	326 000	326 000	326 000	326 000	326 000	326 000	326 000
14	266 800	326 000	326 000	326 000	326 000	326 000	326 000	326 000	326 000	326 000
15	266 800	326 000	326 000	326 000	326 000	326 000	326 000	326 000	326 000	326 000
16	266 800	326 000	326 000	326 000	326 000	326 000	326 000	326 000	326 000	326 000
17	266 800	326 000	326 000	326 000	326 000	326 000	326 000	326 000	326 000	326 000

<sup>46</sup> 2023. évi LV. törvény, 6. sz. melléklet

<sup>47</sup> 508/2023. (XI. 20.) Korm. rendelet alapján

3. melléklet - A közalkalmazotti munkakörökhöz kapcsolódó fizetési osztályok meghatározása az előírt szakképesítés alapján<sup>48</sup>

**„A” fizetési osztály**

- a legfeljebb alapfokú iskolai végzettséghez kötött munkakör,
- az alapfokú iskolai végzettséget nem igénylő szakképesítéshez kötött munkakör;

**„B” fizetési osztály**

- az alapfokú iskolai végzettséget igénylő szakképesítéshez kötött munkakör;

**„C” fizetési osztály**

- a „B” fizetési osztály pontjában említett szakképesítésre épülő szakképesítéshez kötött munkakör,
- a középfokú végzettséget igénylő szakképesítéshez kötött munkakör,
- az érettségi végzettséghez kötött munkakör;

**„D” fizetési osztály**

- „C” fizetési osztály pontjában említett szakképesítésre épülő szakképesítéshez kötött munkakör,
- az érettségi végzettséget igénylő szakképesítéshez kötött munkakör;

**„E” fizetési osztály**

- egyetemi, főiskolai végzettséget nem tanúsító felsőfokú szakképesítéshez, felsőoktatási szakképzésben szerzett szakképzettséghez kötött munkakör,
- az érettségi végzettséghez kötött akkreditált iskolai rendszerű felsőfokú szakképesítéshez kötött munkakör;

**„F” fizetési osztály**

- főiskolai végzettséget és szakképzettséget igazoló oklevélhez kötött munkakör

**„G” fizetési osztály**

- a főiskolai végzettséget és szakképzettséget igazoló oklevélhez és a munkakör betöltéséhez jogszabályban előírt szakvizsgát vagy jogszabályban azzal egyenértékűnek elismert vizsgát igazoló oklevélhez kötött munkakör;

**„H” fizetési osztályba**

- az egyetemi végzettséget és szakképzettséget igazoló oklevélhez kötött munkakör,
- a főiskolai végzettséget és szakképzettséget igazoló oklevélhez kötött munkakör és ehhez az oklevélhez kapcsolódó tudományos fokozat;

**„I” fizetési osztályba**

- az egyetemi végzettséget és szakképzettséget igazoló oklevélhez és a munkakör betöltéséhez jogszabályban előírt szakvizsgát vagy jogszabályban azzal egyenértékűnek elismert vizsgát igazoló oklevélhez kötött munkakör,
- egyetemi végzettséget és szakképzettséget igazoló oklevélhez kötött munkakör és 1984. szeptember 1-je előtt doktori cselekmény alapján szerzett egyetemi doktori cím, vagy egyetemi végzettséget és szakképzettséget igazoló oklevél és 1984. szeptember 1-je után szerzett egyetemi tudományos fokozat

**„J” fizetési osztályba**

- az egyetemi végzettséget és szakképzettséget igazoló oklevélhez kötött munkakör és a felsőoktatásról szóló törvény szerinti tudományos fokozat,
- a MTA hazai rendes és levelező tagsága, akadémiai doktori cím.

<sup>48</sup> 1992. évi XXXIII. törvény 61. §

4. melléklet – Szociális összevont ágazati pótlék<sup>49</sup>

	A	B	C	D	E	F	G	H	I	J
1	20 000	26 000	26 000	26 000	33 000	80 000	80 000	91 000	91 000	91 000
2	20 000	26 000	26 000	26 000	33 000	80 000	80 000	91 000	91 000	91 000
3	20 000	26 000	26 000	26 000	33 000	80 000	80 000	91 000	91 000	91 000
4	21 000	26 000	27 000	27 000	33 000	80 000	80 000	91 000	91 000	91 000
5	21 000	26 000	27 000	27 000	37 000	91 000	91 000	112 000	112 000	112 000
6	21 000	26 000	27 000	27 000	37 000	91 000	91 000	112 000	112 000	112 000
7	21 000	27 000	27 000	27 000	37 000	91 000	91 000	112 000	112 000	112 000
8	21 000	27 000	27 000	27 000	37 000	91 000	91 000	112 000	112 000	112 000
9	21 000	27 000	27 000	30 000	41 000	99 000	99 000	124 000	124 000	124 000
10	22 000	27 000	28 000	30 000	41 000	99 000	99 000	124 000	124 000	124 000
11	22 000	27 000	28 000	30 000	41 000	99 000	99 000	124 000	124 000	124 000
12	22 000	27 000	28 000	30 000	41 000	99 000	99 000	124 000	124 000	124 000
13	22 000	28 000	28 000	35 000	46 000	108 000	108 000	141 000	141 000	141 000
14	22 000	28 000	28 000	35 000	46 000	108 000	108 000	141 000	141 000	141 000
15	22 000	28 000	28 000	35 000	46 000	108 000	108 000	141 000	141 000	141 000
16	23 000	28 000	28 000	35 000	46 000	108 000	108 000	141 000	141 000	141 000
17	23 000	28 000	29 000	39 000	50 000	116 000	116 000	163 000	163 000	163 000
18	23 000	28 000	29 000	39 000	50 000	116 000	116 000	163 000	163 000	163 000
19	24 000	29 000	29 000	39 000	50 000	116 000	116 000	163 000	163 000	163 000
20	24 000	29 000	29 000	39 000	50 000	116 000	116 000	163 000	163 000	163 000
21	24 000	32 000	32 000	43 000	54 000	136 000	136 000	174 000	174 000	174 000
22	24 000	32 000	32 000	43 000	54 000	136 000	136 000	174 000	174 000	174 000
23	24 000	32 000	32 000	43 000	54 000	136 000	136 000	174 000	174 000	174 000
24	24 000	32 000	32 000	43 000	54 000	136 000	136 000	174 000	174 000	174 000
25	27 000	35 000	35 000	48 000	59 000	158 000	158 000	184 000	184 000	184 000
26	27 000	35 000	35 000	48 000	59 000	158 000	158 000	184 000	184 000	184 000
27	27 000	35 000	35 000	48 000	59 000	158 000	158 000	184 000	184 000	184 000
28	27 000	35 000	35 000	48 000	59 000	158 000	158 000	184 000	184 000	184 000
29	30 000	41 000	41 000	54 000	65 000	170 000	170 000	194 000	194 000	194 000
30	30 000	41 000	41 000	54 000	65 000	170 000	170 000	194 000	194 000	194 000
31	30 000	41 000	41 000	54 000	65 000	170 000	170 000	194 000	194 000	194 000
32	30 000	41 000	41 000	54 000	65 000	170 000	170 000	194 000	194 000	194 000
33	34 000	46 000	46 000	60 000	71 000	179 000	179 000	219 000	219 000	219 000
34	34 000	46 000	46 000	60 000	71 000	179 000	179 000	219 000	219 000	219 000
35	34 000	46 000	46 000	60 000	71 000	179 000	179 000	219 000	219 000	219 000
36	34 000	46 000	46 000	60 000	71 000	179 000	179 000	219 000	219 000	219 000
37	37 000	52 000	52 000	67 000	73 000	183 000	183 000	234 000	234 000	234 000
38	37 000	52 000	52 000	67 000	73 000	183 000	183 000	234 000	234 000	234 000
39	37 000	52 000	52 000	67 000	73 000	183 000	183 000	234 000	234 000	234 000
40	37 000	52 000	52 000	67 000	73 000	183 000	183 000	234 000	234 000	234 000
41	40 000	58 000	58 000	73 000	75 000	190 000	190 000	259 000	259 000	259 000
42	40 000	58 000	58 000	73 000	75 000	190 000	190 000	259 000	259 000	259 000
43	40 000	58 000	58 000	73 000	75 000	190 000	190 000	259 000	259 000	255 284
44	40 000	58 000	58 000	73 000	75 000	190 000	190 000	259 000	259 000	255 284
45	43 000	64 000	64 000	80 000	82 000	209 000	209 000	283 000	283 000	279 284
46	43 000	64 000	64 000	80 000	82 000	209 000	209 000	283 000	283 000	268 469
47	43 000	64 000	64 000	80 000	82 000	209 000	209 000	283 000	283 000	268 469
48	43 000	64 000	64 000	80 000	82 000	209 000	209 000	283 000	283 000	268 469
49	46 000	70 000	70 000	86 000	88 000	227 000	227 000	307 058	307 058	281 712

<sup>49</sup> 364/2023. (VIII. 3.) Korm. rendelet alapján megállapított, 2023. január 1-ig visszamenőleg hatályos összegek.



5. melléklet – Szociális ágazati bértábla 2023. december 1-től

	A	B	C	D	E	F	G	H	I	J
1	288 800	352 000	352 000	352 000	359 000	406 000	406 000	417 000	417 000	417 000
2	288 800	352 000	352 000	352 000	359 000	406 000	406 000	417 000	417 000	417 000
3	288 800	352 000	352 000	352 000	359 000	406 000	406 000	417 000	417 000	417 000
4	289 800	352 000	353 000	353 000	359 000	406 000	406 000	417 000	417 000	417 000
5	289 800	352 000	353 000	353 000	363 000	417 000	417 000	438 000	438 000	438 000
6	289 800	352 000	353 000	353 000	363 000	417 000	417 000	438 000	438 000	438 000
7	289 800	353 000	353 000	353 000	363 000	417 000	417 000	438 000	438 000	438 000
8	289 800	353 000	353 000	353 000	363 000	417 000	417 000	438 000	438 000	438 000
9	289 800	353 000	353 000	356 000	367 000	425 000	425 000	450 000	450 000	450 000
10	290 800	353 000	354 000	356 000	367 000	425 000	425 000	450 000	450 000	450 000
11	290 800	353 000	354 000	356 000	367 000	425 000	425 000	450 000	450 000	450 000
12	290 800	353 000	354 000	356 000	367 000	425 000	425 000	450 000	450 000	450 000
13	290 800	354 000	354 000	361 000	372 000	434 000	434 000	467 000	467 000	467 000
14	290 800	354 000	354 000	361 000	372 000	434 000	434 000	467 000	467 000	467 000
15	290 800	354 000	354 000	361 000	372 000	434 000	434 000	467 000	467 000	467 000
16	291 800	354 000	354 000	361 000	372 000	434 000	434 000	467 000	467 000	467 000
17	291 800	354 000	355 000	365 000	376 000	442 000	442 000	489 000	489 000	489 000
18	291 800	354 000	355 000	365 000	376 000	442 000	442 000	489 000	489 000	489 000
19	292 800	355 000	355 000	365 000	376 000	442 000	442 000	489 000	489 000	489 000
20	292 800	355 000	355 000	365 000	376 000	442 000	442 000	489 000	489 000	489 000
21	292 800	358 000	358 000	369 000	380 000	462 000	462 000	500 000	500 000	500 000
22	292 800	358 000	358 000	369 000	380 000	462 000	462 000	500 000	500 000	500 000
23	292 800	358 000	358 000	369 000	380 000	462 000	462 000	500 000	500 000	500 000
24	292 800	358 000	358 000	369 000	380 000	462 000	462 000	500 000	500 000	500 000
25	295 800	361 000	361 000	374 000	385 000	484 000	484 000	510 000	510 000	510 000
26	295 800	361 000	361 000	374 000	385 000	484 000	484 000	510 000	510 000	510 000
27	295 800	361 000	361 000	374 000	385 000	484 000	484 000	510 000	510 000	510 000
28	295 800	361 000	361 000	374 000	385 000	484 000	484 000	510 000	510 000	510 000
29	298 800	367 000	367 000	380 000	391 000	496 000	496 000	520 000	520 000	520 000
30	298 800	367 000	367 000	380 000	391 000	496 000	496 000	520 000	520 000	520 000
31	298 800	367 000	367 000	380 000	391 000	496 000	496 000	520 000	520 000	520 000
32	298 800	367 000	367 000	380 000	391 000	496 000	496 000	520 000	520 000	520 000
33	302 800	372 000	372 000	386 000	397 000	505 000	505 000	545 000	545 000	545 000
34	302 800	372 000	372 000	386 000	397 000	505 000	505 000	545 000	545 000	545 000
35	302 800	372 000	372 000	386 000	397 000	505 000	505 000	545 000	545 000	545 000
36	302 800	372 000	372 000	386 000	397 000	505 000	505 000	545 000	545 000	545 000
37	305 800	378 000	378 000	393 000	399 000	509 000	509 000	560 000	560 000	560 000
38	305 800	378 000	378 000	393 000	399 000	509 000	509 000	560 000	560 000	560 000
39	305 800	378 000	378 000	393 000	399 000	509 000	509 000	560 000	560 000	560 000
40	305 800	378 000	378 000	393 000	399 000	509 000	509 000	560 000	560 000	560 000
41	308 800	384 000	384 000	399 000	401 000	516 000	516 000	585 000	585 000	585 000
42	308 800	384 000	384 000	399 000	401 000	516 000	516 000	585 000	585 000	585 000
43	308 800	384 000	384 000	399 000	401 000	516 000	516 000	585 000	585 000	581 284
44	308 800	384 000	384 000	399 000	401 000	516 000	516 000	585 000	585 000	581 284
45	311 800	390 000	390 000	406 000	408 000	535 000	535 000	609 000	609 000	605 284
46	311 800	390 000	390 000	406 000	408 000	535 000	535 000	609 000	609 000	594 469
47	311 800	390 000	390 000	406 000	408 000	535 000	535 000	609 000	609 000	594 469
48	311 800	390 000	390 000	406 000	408 000	535 000	535 000	609 000	609 000	594 469
49	314 800	396 000	396 000	412 000	414 000	553 000	553 000	633 058	633 058	607 712

6. melléklet – Szociális ágazati bértábla 2023. december 1-től

	A	B	C	D	E	F	G	H	I	J
1										
2	288 800		352 000	352 000						
3		352 000			359 000	406 000			417 000	
4										
5										
6	289 800		353 000	353 000						
7					363 000	417 000			438 000	
8										
9		353 000								
10				356 000	367 000	425 000			450 000	
11										
12	290 800		354 000							
13										
14				361 000	372 000	434 000			467 000	
15		354 000								
16	291 800									
17										
18			355 000	365 000	376 000	442 000			489 000	
19		355 000								
20										
21	292 800									
22			358 000	369 000	380 000	462 000			500 000	
23										
24										
25										
26	295 800		361 000	374 000	385 000	484 000			510 000	
27										
28										
29										
30	298 800		367 000	380 000	391 000	496 000			520 000	
31										
32										
33										
34	302 800		372 000	386 000	397 000	505 000			545 000	
35										
36										
37										
38	305 800		378 000	393 000	399 000	509 000			560 000	
39										
40										
41										
42	308 800		384 000	399 000	401 000	516 000		585 000		585 000
43										
44										581 284
45										605 284
46	311 800		390 000	406 000	408 000	535 000		609 000		
47										594 469
48										
49	314 800		396 000	412 000	414 000	553 000		633 058		607 712

7. melléklet - Középfokú végzettségű bölcsődei kisgyermeknevelők, szaktanácsadók bölcsődei pótléka<sup>50</sup> és a garantált bérminimummal számolt bruttó illetmény összege 2023. december 1-től 2023 december 31-ig<sup>51</sup> (Ft)

	C	D	E
1.	77 592	80 280	97 068
2.	77 592	80 280	97 068
3.	77 592	80 280	97 068
4.	79 704	82 392	105 960
5.	79 704	82 392	105 960
6.	79 704	82 392	105 960
7.	81 816	89 700	115 800
8.	81 816	89 700	115 800
9.	81 816	89 700	115 800
10.	84 888	91 812	121 572
11.	84 888	91 812	121 572
12.	84 888	91 812	121 572
13.	87 960	100 704	135 264
14.	87 960	100 704	135 264
15.	87 960	100 704	135 264
16.	91 416	109 596	149 916
17.	91 416	109 596	149 916
18.	91 416	109 596	149 916
19.	99 000	118 488	165 528
20.	99 000	118 488	165 528
21.	99 000	118 488	165 528
22.	101 880	126 168	175 128
23.	101 880	126 168	175 128
24.	101 880	126 168	175 128
25.	109 452	140 460	189 420
26.	109 452	140 460	189 420
27.	109 452	140 460	189 420
28.	122 832	156 552	221 124
29.	122 832	156 552	221 124
30.	122 832	156 552	221 124
31.	138 132	173 244	229 884
32.	138 132	173 244	229 884
33.	138 132	173 244	229 884
34.	145 812	182 844	245 244
35.	145 812	182 844	245 244
36.	145 812	182 844	245 244
37.	163 608	203 388	263 352
38.	163 608	203 388	263 352
39.	163 608	203 388	263 352
40.	181 416	222 000	280 783
41.	181 416	222 000	280 783
42.	181 416	222 000	280 783
43.	199 212	242 544	308 040
44.	199 212	242 544	308 040
45.	199 212	242 544	308 040
46.	214 572	261 744	329 160
47.	214 572	261 744	329 160
48.	214 572	261 744	329 160
49.	268 860	318 756	373 698

C	D	E
<b>403 592</b>	<b>406 280</b>	<b>423 068</b>
403 592	406 280	423 068
403 592	406 280	423 068
<b>405 704</b>	<b>408 392</b>	<b>431 960</b>
405 704	408 392	431 960
405 704	408 392	431 960
<b>407 816</b>	<b>415 700</b>	<b>441 800</b>
407 816	415 700	441 800
407 816	415 700	441 800
<b>410 888</b>	<b>417 812</b>	<b>447 572</b>
410 888	417 812	447 572
410 888	417 812	447 572
<b>413 960</b>	<b>426 704</b>	<b>461 264</b>
413 960	426 704	461 264
413 960	426 704	461 264
<b>417 416</b>	<b>435 596</b>	<b>475 916</b>
417 416	435 596	475 916
417 416	435 596	475 916
<b>425 000</b>	<b>444 488</b>	<b>491 528</b>
425 000	444 488	491 528
425 000	444 488	491 528
<b>427 880</b>	<b>452 168</b>	<b>501 128</b>
427 880	452 168	501 128
427 880	452 168	501 128
<b>435 452</b>	<b>466 460</b>	<b>515 420</b>
435 452	466 460	515 420
435 452	466 460	515 420
<b>448 832</b>	<b>482 552</b>	<b>547 124</b>
448 832	482 552	547 124
448 832	482 552	547 124
<b>464 132</b>	<b>499 244</b>	<b>555 884</b>
464 132	499 244	555 884
464 132	499 244	555 884
<b>471 812</b>	<b>508 844</b>	<b>571 244</b>
471 812	508 844	571 244
471 812	508 844	571 244
<b>489 608</b>	<b>529 388</b>	<b>589 352</b>
489 608	529 388	589 352
489 608	529 388	589 352
<b>507 416</b>	<b>548 000</b>	<b>606 783</b>
507 416	548 000	606 783
507 416	548 000	606 783
<b>525 212</b>	<b>568 544</b>	<b>634 040</b>
525 212	568 544	634 040
525 212	568 544	634 040
<b>540 572</b>	<b>587 744</b>	<b>655 160</b>
540 572	587 744	655 160
540 572	587 744	655 160
<b>594 860</b>	<b>644 756</b>	<b>699 698</b>

<sup>50</sup> A 646/2021. (XI. 30.) Korm. rendelet által módosított 257/2000. (XII.26.) Kormányrendelet 2022. január 1-i módosítása szerint.

<sup>51</sup> A 508/2023. (XI. 20.) Korm. rendelet alapján 2023. december 1-től érvényes garantált bérminimum (326 000 Ft) alapján.

8. melléklet - Bölcsődékben, mini bölcsődékben foglalkoztatott dajkák bölcsődei pótléka<sup>52</sup> és a garantált bérminimummal számolt bruttó illetmény összege 2023. december 1-től 2023. december 31-ig<sup>53</sup> (Ft)

	A	B	C	D
1.	55 080	65 760	69 204	72 528
2.	18 000	18 000	21 170	23 940
3.	18 000	18 000	21 170	23 940
4.	56 520	67 200	70 824	74 328
5.	19 200	19 500	22 520	25 440
6.	19 200	19 500	22 520	25 440
7.	57 960	68 640	72 432	80 520
8.	20 400	20 700	23 860	30 600
9.	20 400	20 700	23 860	30 600
10.	59 400	70 080	74 040	87 420
11.	21 600	21 900	25 200	36 350
12.	21 600	21 900	25 200	36 350
13.	60 840	71 520	75 660	100 500
14.	22 800	23 100	26 550	47 250
15.	22 800	23 100	26 550	47 250
16.	62 280	72 960	77 268	114 552
17.	24 000	24 300	27 890	58 960
18.	24 000	24 300	27 890	58 960
19.	63 720	82 500	87 144	128 604
20.	25 000	32 250	36 120	70 670
21.	25 000	32 250	36 120	70 670
22.	65 160	86 376	89 208	132 456
23.	65 160	86 376	89 208	132 456
24.	65 160	86 376	89 208	132 456
25.	74 124	91 296	96 996	144 060
26.	74 124	91 296	96 996	144 060
27.	74 124	91 296	96 996	144 060
28.	81 684	105 576	112 992	163 728
29.	81 684	105 576	112 992	163 728
30.	81 684	105 576	112 992	163 728
31.	90 180	119 856	128 988	184 812
32.	90 180	119 856	128 988	184 812
33.	90 180	119 856	128 988	184 812
34.	95 856	125 568	133 044	191 220
35.	95 856	125 568	133 044	191 220
36.	95 856	125 568	133 044	191 220
37.	98 688	135 240	146 208	205 884
38.	98 688	135 240	146 208	205 884
39.	98 688	135 240	146 208	205 884
40.	107 196	150 624	163 440	220 620
41.	107 196	150 624	163 440	220 620
42.	107 196	150 624	163 440	220 620
43.	115 704	165 996	180 660	257 328
44.	115 704	165 996	180 660	257 328
45.	115 704	165 996	180 660	257 328
46.	119 808	175 164	190 440	275 892
47.	119 808	175 164	190 440	275 892
48.	119 808	175 164	190 440	275 892
49.	124 200	181 380	205 224	289 608

A	B	C	D
321 880	391 760	395 204	398 528
321 880	391 760	395 204	398 528
321 880	391 760	395 204	398 528
323 320	393 200	396 824	400 328
323 320	393 200	396 824	400 328
323 320	393 200	396 824	400 328
324 760	394 640	398 432	406 520
324 760	394 640	398 432	406 520
324 760	394 640	398 432	406 520
326 200	396 080	400 040	413 420
326 200	396 080	400 040	413 420
326 200	396 080	400 040	413 420
327 640	397 520	401 660	426 500
327 640	397 520	401 660	426 500
327 640	397 520	401 660	426 500
329 080	398 960	403 268	440 552
329 080	398 960	403 268	440 552
329 080	398 960	403 268	440 552
330 520	408 500	413 144	454 604
330 520	408 500	413 144	454 604
330 520	408 500	413 144	454 604
331 960	412 376	415 208	458 456
331 960	412 376	415 208	458 456
331 960	412 376	415 208	458 456
340 924	417 296	422 996	470 060
340 924	417 296	422 996	470 060
340 924	417 296	422 996	470 060
348 484	431 576	438 992	489 728
348 484	431 576	438 992	489 728
348 484	431 576	438 992	489 728
356 980	445 856	454 988	510 812
356 980	445 856	454 988	510 812
356 980	445 856	454 988	510 812
362 656	451 568	459 044	517 220
362 656	451 568	459 044	517 220
362 656	451 568	459 044	517 220
365 488	461 240	472 208	531 884
365 488	461 240	472 208	531 884
365 488	461 240	472 208	531 884
373 996	476 624	489 440	546 620
373 996	476 624	489 440	546 620
373 996	476 624	489 440	546 620
382 504	491 996	506 660	583 328
382 504	491 996	506 660	583 328
382 504	491 996	506 660	583 328
386 608	501 164	516 440	601 892
386 608	501 164	516 440	601 892
386 608	501 164	516 440	601 892
391 000	507 380	531 224	615 608

<sup>52</sup> A 646/2021. (XI. 30.) Korm. rendelet által módosított 257/2000. (XII.26.) Kormányrendelet 2022. január 1-i módosítása szerint.

<sup>53</sup> A 508/2023. (XI. 20.) Korm. rendelet alapján 2023. december 1-től érvényes garantált bérminimum (326 000 Ft) alapján.

9. melléklet - Középfokú végzettségű bölcsődei kisgyermeknevelők, szaktanácsadók bölcsődei pótlékának mértéke (%) és összege (Ft) 2024. január 1-től<sup>54</sup> és a garantált bérminimummal számolt bruttó illetmény összege 2024. január 1-től (Ft)

	Pótlék mértéke (%)			Pótlék összege (Ft)			Teljes illetmény (Ft)		
	C	D	E	C	D	E	C	D	E
1.	17,73%	18,41%	22,27%	78 012 Ft	81 004 Ft	97 988 Ft	404 012 Ft	407 004 Ft	423 988 Ft
2.	17,73%	18,41%	22,27%	78 012 Ft	81 004 Ft	97 988 Ft	404 012 Ft	407 004 Ft	423 988 Ft
3.	17,73%	18,41%	22,27%	78 012 Ft	81 004 Ft	97 988 Ft	404 012 Ft	407 004 Ft	423 988 Ft
4.	18,18%	18,86%	24,09%	79 992 Ft	82 984 Ft	105 996 Ft	405 992 Ft	408 984 Ft	431 996 Ft
5.	18,18%	18,86%	24,09%	79 992 Ft	82 984 Ft	105 996 Ft	405 992 Ft	408 984 Ft	431 996 Ft
6.	18,18%	18,86%	24,09%	79 992 Ft	82 984 Ft	105 996 Ft	405 992 Ft	408 984 Ft	431 996 Ft
7.	18,64%	20,45%	26,36%	82 016 Ft	89 980 Ft	115 984 Ft	408 016 Ft	415 980 Ft	441 984 Ft
8.	18,64%	20,45%	26,36%	82 016 Ft	89 980 Ft	115 984 Ft	408 016 Ft	415 980 Ft	441 984 Ft
9.	18,64%	20,45%	26,36%	82 016 Ft	89 980 Ft	115 984 Ft	408 016 Ft	415 980 Ft	441 984 Ft
10.	19,32%	20,91%	27,73%	85 008 Ft	92 004 Ft	122 012 Ft	411 008 Ft	418 004 Ft	448 012 Ft
11.	19,32%	20,91%	27,73%	85 008 Ft	92 004 Ft	122 012 Ft	411 008 Ft	418 004 Ft	448 012 Ft
12.	19,32%	20,91%	27,73%	85 008 Ft	92 004 Ft	122 012 Ft	411 008 Ft	418 004 Ft	448 012 Ft
13.	20,00%	23,50%	30,91%	88 000 Ft	103 400 Ft	136 004 Ft	414 000 Ft	429 400 Ft	462 004 Ft
14.	20,00%	23,50%	30,91%	88 000 Ft	103 400 Ft	136 004 Ft	414 000 Ft	429 400 Ft	462 004 Ft
15.	20,00%	23,50%	30,91%	88 000 Ft	103 400 Ft	136 004 Ft	414 000 Ft	429 400 Ft	462 004 Ft
16.	20,91%	26,70%	34,09%	92 004 Ft	117 480 Ft	149 996 Ft	418 004 Ft	443 480 Ft	475 996 Ft
17.	20,91%	26,70%	34,09%	92 004 Ft	117 480 Ft	149 996 Ft	418 004 Ft	443 480 Ft	475 996 Ft
18.	20,91%	26,70%	34,09%	92 004 Ft	117 480 Ft	149 996 Ft	418 004 Ft	443 480 Ft	475 996 Ft
19.	22,73%	29,80%	37,73%	100 012 Ft	131 120 Ft	166 012 Ft	426 012 Ft	457 120 Ft	492 012 Ft
20.	22,73%	29,80%	37,73%	100 012 Ft	131 120 Ft	166 012 Ft	426 012 Ft	457 120 Ft	492 012 Ft
21.	22,73%	29,80%	37,73%	100 012 Ft	131 120 Ft	166 012 Ft	426 012 Ft	457 120 Ft	492 012 Ft
22.	23,18%	30,80%	40,00%	101 992 Ft	135 520 Ft	176 000 Ft	427 992 Ft	461 520 Ft	502 000 Ft
23.	23,18%	30,80%	40,00%	101 992 Ft	135 520 Ft	176 000 Ft	427 992 Ft	461 520 Ft	502 000 Ft
24.	23,18%	30,80%	40,00%	101 992 Ft	135 520 Ft	176 000 Ft	427 992 Ft	461 520 Ft	502 000 Ft
25.	25,00%	33,80%	43,18%	110 000 Ft	148 720 Ft	189 992 Ft	436 000 Ft	474 720 Ft	515 992 Ft
26.	25,00%	33,80%	43,18%	110 000 Ft	148 720 Ft	189 992 Ft	436 000 Ft	474 720 Ft	515 992 Ft
27.	25,00%	33,80%	43,18%	110 000 Ft	148 720 Ft	189 992 Ft	436 000 Ft	474 720 Ft	515 992 Ft
28.	27,95%	37,80%	50,45%	122 980 Ft	166 320 Ft	221 980 Ft	448 980 Ft	492 320 Ft	547 980 Ft
29.	27,95%	37,80%	50,45%	122 980 Ft	166 320 Ft	221 980 Ft	448 980 Ft	492 320 Ft	547 980 Ft
30.	27,95%	37,80%	50,45%	122 980 Ft	166 320 Ft	221 980 Ft	448 980 Ft	492 320 Ft	547 980 Ft
31.	31,59%	42,60%	52,27%	138 996 Ft	187 440 Ft	229 988 Ft	464 996 Ft	513 440 Ft	555 988 Ft
32.	31,59%	42,60%	52,27%	138 996 Ft	187 440 Ft	229 988 Ft	464 996 Ft	513 440 Ft	555 988 Ft
33.	31,59%	42,60%	52,27%	138 996 Ft	187 440 Ft	229 988 Ft	464 996 Ft	513 440 Ft	555 988 Ft
34.	33,18%	44,10%	55,91%	145 992 Ft	194 040 Ft	246 004 Ft	471 992 Ft	520 040 Ft	572 004 Ft
35.	33,18%	44,10%	55,91%	145 992 Ft	194 040 Ft	246 004 Ft	471 992 Ft	520 040 Ft	572 004 Ft
36.	33,18%	44,10%	55,91%	145 992 Ft	194 040 Ft	246 004 Ft	471 992 Ft	520 040 Ft	572 004 Ft
37.	37,27%	47,40%	60,00%	163 988 Ft	208 560 Ft	264 000 Ft	489 988 Ft	534 560 Ft	590 000 Ft
38.	37,27%	47,40%	60,00%	163 988 Ft	208 560 Ft	264 000 Ft	489 988 Ft	534 560 Ft	590 000 Ft
39.	37,27%	47,40%	60,00%	163 988 Ft	208 560 Ft	264 000 Ft	489 988 Ft	534 560 Ft	590 000 Ft
40.	41,36%	50,68%	63,86%	181 984 Ft	222 992 Ft	280 984 Ft	507 984 Ft	548 992 Ft	606 984 Ft
41.	41,36%	50,68%	63,86%	181 984 Ft	222 992 Ft	280 984 Ft	507 984 Ft	548 992 Ft	606 984 Ft
42.	41,36%	50,68%	63,86%	181 984 Ft	222 992 Ft	280 984 Ft	507 984 Ft	548 992 Ft	606 984 Ft
43.	45,45%	59,10%	70,23%	199 980 Ft	260 040 Ft	309 012 Ft	525 980 Ft	586 040 Ft	635 012 Ft
44.	45,45%	59,10%	70,23%	199 980 Ft	260 040 Ft	309 012 Ft	525 980 Ft	586 040 Ft	635 012 Ft
45.	45,45%	59,10%	70,23%	199 980 Ft	260 040 Ft	309 012 Ft	525 980 Ft	586 040 Ft	635 012 Ft
46.	48,86%	63,20%	75,00%	214 984 Ft	278 080 Ft	330 000 Ft	540 984 Ft	604 080 Ft	656 000 Ft
47.	48,86%	63,20%	75,00%	214 984 Ft	278 080 Ft	330 000 Ft	540 984 Ft	604 080 Ft	656 000 Ft
48.	48,86%	63,20%	75,00%	214 984 Ft	278 080 Ft	330 000 Ft	540 984 Ft	604 080 Ft	656 000 Ft
49.	61,14%	72,50%	86,36%	269 016 Ft	319 000 Ft	379 984 Ft	595 016 Ft	645 000 Ft	705 984 Ft

<sup>54</sup> A 628/2023. (XII. 23.) Korm. rendelet alapján. Pótlékalap a Kjtvrh. 15/D. § (6g) bekezdése alapján 2024-ben 440 000 Ft.

10. melléklet - Bölcsődékben, mini bölcsődékben foglalkoztatott dajkák bölcsődei pótlék mértéke, összege<sup>55</sup> 2024. január 1-től.

	Pótlék mértéke (%)				Pótlék összege (Ft)			
	A	B	C	D	A	B	C	D
1.	14,00%	15,00%	15,91%	16,59%	66 000 Ft	70 004 Ft	72 996 Ft	72 996 Ft
2.	14,00%	15,00%	15,91%	16,59%	66 000 Ft	70 004 Ft	72 996 Ft	72 996 Ft
3.	14,00%	15,00%	15,91%	16,59%	66 000 Ft	70 004 Ft	72 996 Ft	72 996 Ft
4.	15,00%	15,45%	16,14%	17,05%	67 980 Ft	71 016 Ft	75 020 Ft	75 020 Ft
5.	15,00%	15,45%	16,14%	17,05%	67 980 Ft	71 016 Ft	75 020 Ft	75 020 Ft
6.	15,00%	15,45%	16,14%	17,05%	67 980 Ft	71 016 Ft	75 020 Ft	75 020 Ft
7.	16,00%	15,68%	16,59%	18,41%	68 992 Ft	72 996 Ft	81 004 Ft	81 004 Ft
8.	16,00%	15,68%	16,59%	18,41%	68 992 Ft	72 996 Ft	81 004 Ft	81 004 Ft
9.	16,00%	15,68%	16,59%	18,41%	68 992 Ft	72 996 Ft	81 004 Ft	81 004 Ft
10.	17,00%	16,14%	17,05%	20,00%	71 016 Ft	75 020 Ft	88 000 Ft	88 000 Ft
11.	17,00%	16,14%	17,05%	20,00%	71 016 Ft	75 020 Ft	88 000 Ft	88 000 Ft
12.	17,00%	16,14%	17,05%	20,00%	71 016 Ft	75 020 Ft	88 000 Ft	88 000 Ft
13.	18,00%	16,36%	17,27%	22,95%	71 984 Ft	75 988 Ft	100 980 Ft	100 980 Ft
14.	18,00%	16,36%	17,27%	22,95%	71 984 Ft	75 988 Ft	100 980 Ft	100 980 Ft
15.	18,00%	16,36%	17,27%	22,95%	71 984 Ft	75 988 Ft	100 980 Ft	100 980 Ft
16.	19,00%	16,59%	17,73%	26,14%	72 996 Ft	78 012 Ft	115 016 Ft	115 016 Ft
17.	19,00%	16,59%	17,73%	26,14%	72 996 Ft	78 012 Ft	115 016 Ft	115 016 Ft
18.	19,00%	16,59%	17,73%	26,14%	72 996 Ft	78 012 Ft	115 016 Ft	115 016 Ft
19.	20,00%	18,86%	20,00%	29,32%	82 984 Ft	88 000 Ft	129 008 Ft	129 008 Ft
20.	20,00%	18,86%	20,00%	29,32%	82 984 Ft	88 000 Ft	129 008 Ft	129 008 Ft
21.	20,00%	18,86%	20,00%	29,32%	82 984 Ft	88 000 Ft	129 008 Ft	129 008 Ft
22.	21,00%	19,77%	20,45%	30,23%	86 988 Ft	89 980 Ft	133 012 Ft	133 012 Ft
23.	21,00%	19,77%	20,45%	30,23%	86 988 Ft	89 980 Ft	133 012 Ft	133 012 Ft
24.	21,00%	19,77%	20,45%	30,23%	86 988 Ft	89 980 Ft	133 012 Ft	133 012 Ft
25.	22,00%	20,91%	22,05%	32,95%	92 004 Ft	97 020 Ft	144 980 Ft	144 980 Ft
26.	22,00%	20,91%	22,05%	32,95%	92 004 Ft	97 020 Ft	144 980 Ft	144 980 Ft
27.	22,00%	20,91%	22,05%	32,95%	92 004 Ft	97 020 Ft	144 980 Ft	144 980 Ft
28.	23,00%	24,09%	25,68%	37,27%	105 996 Ft	112 992 Ft	163 988 Ft	163 988 Ft
29.	23,00%	24,09%	25,68%	37,27%	105 996 Ft	112 992 Ft	163 988 Ft	163 988 Ft
30.	23,00%	24,09%	25,68%	37,27%	105 996 Ft	112 992 Ft	163 988 Ft	163 988 Ft
31.	24,00%	27,27%	29,32%	42,05%	119 988 Ft	129 008 Ft	185 020 Ft	185 020 Ft
32.	24,00%	27,27%	29,32%	42,05%	119 988 Ft	129 008 Ft	185 020 Ft	185 020 Ft
33.	24,00%	27,27%	29,32%	42,05%	119 988 Ft	129 008 Ft	185 020 Ft	185 020 Ft
34.	25,00%	28,64%	30,45%	43,64%	126 016 Ft	133 980 Ft	192 016 Ft	192 016 Ft
35.	25,00%	28,64%	30,45%	43,64%	126 016 Ft	133 980 Ft	192 016 Ft	192 016 Ft
36.	25,00%	28,64%	30,45%	43,64%	126 016 Ft	133 980 Ft	192 016 Ft	192 016 Ft
37.	26,00%	30,91%	33,41%	46,82%	136 004 Ft	147 004 Ft	206 008 Ft	206 008 Ft
38.	26,00%	30,91%	33,41%	46,82%	136 004 Ft	147 004 Ft	206 008 Ft	206 008 Ft
39.	26,00%	30,91%	33,41%	46,82%	136 004 Ft	147 004 Ft	206 008 Ft	206 008 Ft
40.	27,00%	34,32%	37,27%	50,23%	151 008 Ft	163 988 Ft	221 012 Ft	221 012 Ft
41.	27,00%	34,32%	37,27%	50,23%	151 008 Ft	163 988 Ft	221 012 Ft	221 012 Ft
42.	27,00%	34,32%	37,27%	50,23%	151 008 Ft	163 988 Ft	221 012 Ft	221 012 Ft
43.	28,00%	37,73%	41,14%	58,64%	166 012 Ft	181 016 Ft	258 016 Ft	258 016 Ft
44.	28,00%	37,73%	41,14%	58,64%	166 012 Ft	181 016 Ft	258 016 Ft	258 016 Ft
45.	28,00%	37,73%	41,14%	58,64%	166 012 Ft	181 016 Ft	258 016 Ft	258 016 Ft
46.	29,00%	40,00%	43,41%	62,73%	176 000 Ft	191 004 Ft	276 012 Ft	276 012 Ft
47.	29,00%	40,00%	43,41%	62,73%	176 000 Ft	191 004 Ft	276 012 Ft	276 012 Ft
48.	29,00%	40,00%	43,41%	62,73%	176 000 Ft	191 004 Ft	276 012 Ft	276 012 Ft
49.	30,00%	41,36%	46,82%	65,91%	181 984 Ft	206 008 Ft	290 004 Ft	290 004 Ft

<sup>55</sup> A 628/2023. (XII. 23.) Korm. rendelet alapján. Pótlékalap a Kjtvr. 15/D. § (6g) bekezdése alapján 2024-ben 440 000 Ft.

11. melléklet - Bölcsődékben, mini bölcsődékben foglalkoztatott dajkák bölcsődei pótlékkal emelt teljes illetménye 2024. január 1-től.

	A	B	C	D
1.	332 800 Ft	396 004 Ft	398 996 Ft	398 996 Ft
2.	332 800 Ft	396 004 Ft	398 996 Ft	398 996 Ft
3.	332 800 Ft	396 004 Ft	398 996 Ft	398 996 Ft
4.	334 780 Ft	397 016 Ft	401 020 Ft	401 020 Ft
5.	334 780 Ft	397 016 Ft	401 020 Ft	401 020 Ft
6.	334 780 Ft	397 016 Ft	401 020 Ft	401 020 Ft
7.	335 792 Ft	398 996 Ft	407 004 Ft	407 004 Ft
8.	335 792 Ft	398 996 Ft	407 004 Ft	407 004 Ft
9.	335 792 Ft	398 996 Ft	407 004 Ft	407 004 Ft
10.	337 816 Ft	401 020 Ft	414 000 Ft	414 000 Ft
11.	337 816 Ft	401 020 Ft	414 000 Ft	414 000 Ft
12.	337 816 Ft	401 020 Ft	414 000 Ft	414 000 Ft
13.	338 784 Ft	401 988 Ft	426 980 Ft	426 980 Ft
14.	338 784 Ft	401 988 Ft	426 980 Ft	426 980 Ft
15.	338 784 Ft	401 988 Ft	426 980 Ft	426 980 Ft
16.	339 796 Ft	404 012 Ft	441 016 Ft	441 016 Ft
17.	339 796 Ft	404 012 Ft	441 016 Ft	441 016 Ft
18.	339 796 Ft	404 012 Ft	441 016 Ft	441 016 Ft
19.	349 784 Ft	414 000 Ft	455 008 Ft	455 008 Ft
20.	349 784 Ft	414 000 Ft	455 008 Ft	455 008 Ft
21.	349 784 Ft	414 000 Ft	455 008 Ft	455 008 Ft
22.	353 788 Ft	415 980 Ft	459 012 Ft	459 012 Ft
23.	353 788 Ft	415 980 Ft	459 012 Ft	459 012 Ft
24.	353 788 Ft	415 980 Ft	459 012 Ft	459 012 Ft
25.	358 804 Ft	423 020 Ft	470 980 Ft	470 980 Ft
26.	358 804 Ft	423 020 Ft	470 980 Ft	470 980 Ft
27.	358 804 Ft	423 020 Ft	470 980 Ft	470 980 Ft
28.	372 796 Ft	438 992 Ft	489 988 Ft	489 988 Ft
29.	372 796 Ft	438 992 Ft	489 988 Ft	489 988 Ft
30.	372 796 Ft	438 992 Ft	489 988 Ft	489 988 Ft
31.	386 788 Ft	455 008 Ft	511 020 Ft	511 020 Ft
32.	386 788 Ft	455 008 Ft	511 020 Ft	511 020 Ft
33.	386 788 Ft	455 008 Ft	511 020 Ft	511 020 Ft
34.	392 816 Ft	459 980 Ft	518 016 Ft	518 016 Ft
35.	392 816 Ft	459 980 Ft	518 016 Ft	518 016 Ft
36.	392 816 Ft	459 980 Ft	518 016 Ft	518 016 Ft
37.	402 804 Ft	473 004 Ft	532 008 Ft	532 008 Ft
38.	402 804 Ft	473 004 Ft	532 008 Ft	532 008 Ft
39.	402 804 Ft	473 004 Ft	532 008 Ft	532 008 Ft
40.	417 808 Ft	489 988 Ft	547 012 Ft	547 012 Ft
41.	417 808 Ft	489 988 Ft	547 012 Ft	547 012 Ft
42.	417 808 Ft	489 988 Ft	547 012 Ft	547 012 Ft
43.	432 812 Ft	507 016 Ft	584 016 Ft	584 016 Ft
44.	432 812 Ft	507 016 Ft	584 016 Ft	584 016 Ft
45.	432 812 Ft	507 016 Ft	584 016 Ft	584 016 Ft
46.	442 800 Ft	517 004 Ft	602 012 Ft	602 012 Ft
47.	442 800 Ft	517 004 Ft	602 012 Ft	602 012 Ft
48.	442 800 Ft	517 004 Ft	602 012 Ft	602 012 Ft
49.	448 784 Ft	532 008 Ft	616 004 Ft	616 004 Ft

12. melléklet - Bölcsődei pótlék mértéke és összege a bölcsődében, mini bölcsődében pedagógus munkakörben foglalkoztatott felsőfokú végzettséggel rendelkező kisgyermeknevelők, szaktanácsadók vonatkozásában 2024. január 1-től.<sup>56</sup>

Pedagógus fokozat	Szolgálati idő	Pótlék mértéke	Pótlék összege
Gyakornok		24%	105 600 Ft
Pedagógus I.	0-17 év	28%	123 200 Ft
	18-32 év	29%	127 600 Ft
	33 év felett	37%	162 800 Ft
Pedagógus II.	0-17 év	28%	123 200 Ft
	18-32 év	29%	127 600 Ft
	33 év felett	37%	162 800 Ft
Mesterpedagógus	0-17 év	28%	123 200 Ft
	18-32 év	29%	127 600 Ft
	33 év felett	37%	162 800 Ft

13. melléklet – Egészségügyi szakdolgozói bértábla 2023. július 1-től (Ft)<sup>57</sup>

		A	B	C	D	E	F	G	H	I	J
1.	0-3 év	288 914	312 026	352 553	362 625	389 485	481 820	496 929	503 645	514 558	550 651
2.	4-6 év	292 379	317 226	357 589	369 340	401 237	498 608	515 396	527 148	539 741	579 192
3.	7-9 év	295 847	322 427	362 625	376 056	412 989	515 396	533 863	550 651	564 922	607 731
4.	10-12 év	299 313	327 627	367 661	382 771	424 741	532 185	552 330	574 154	590 104	636 271
5.	13-15 év	302 780	332 827	372 698	389 485	436 493	548 973	570 797	597 659	615 287	664 810
6.	16-18 év	306 248	338 028	377 734	396 201	448 245	565 761	589 264	621 162	640 469	693 350
7.	19-21 év	309 715	343 228	382 771	402 916	459 996	582 549	607 731	644 665	665 650	721 891
8.	22-24 év	313 182	348 430	387 807	409 632	471 748	599 337	626 198	668 168	690 833	750 432
9.	25-27 év	316 648	353 630	392 844	416 347	483 500	616 125	644 665	691 672	716 015	778 972
10.	28-30 év	320 114	358 829	397 880	423 062	495 251	632 914	663 132	715 175	741 197	807 511
11.	31-33 év	323 582	364 029	402 916	429 778	507 003	649 701	681 598	738 680	766 380	836 051
12.	34-36 év	327 049	369 231	407 952	436 493	518 754	666 489	700 065	762 184	791 561	864 591
13.	37-39 év	330 516	374 431	412 989	443 207	530 506	683 277	718 534	785 687	816 743	893 131
14.	40-42 év	333 984	379 630	418 026	449 923	542 258	700 065	737 001	809 190	841 926	921 670
15.	43-45 év	337 451	384 832	423 062	456 638	554 009	716 855	755 468	832 693	867 108	950 210
16.	46-48 év	340 919	390 103	428 160	463 455	566 017	734 045	774 396	856 879	893 043	979 634
17.	49-51 év	344 386	395 446	433 318	470 371	578 282	751 650	793 801	881 768	919 754	1 009 968

<sup>56</sup> 628/2023. (XII. 23.) Korm. rendelet alapján a Kjtvrh. 6/B. melléklete

<sup>57</sup> 181/2023. (V. 16.) Korm. rendelet alapján 2023. július 1-től.



14. melléklet – Egészségügyi szakdolgozói bértábla 2024. március 1-től (Ft)

I.		II.		III.		IV.		V.	
A	B	C	D	E	F	G	H	I	J
alap	kiemelt	alap	kiemelt	alap	kiemelt	alap	kiemelt	alap	kiemelt
304 000	377 000	381 600	465 000	4100 000	498 000	506 000	610 000	505 000	635 000
-	-	-	-	-	-	-	-	-	-
469 000	529 000	561 000	644 000	684 000	770 000	930 000	1 100 000	1 142 00	1 400 000

15. melléklet - Ápolók, szakápolók egészségügyi kiegészítő pótlékának összege 2023. július 1-től (Ft)<sup>58</sup>

		A	B	C	D	E	F	G	H	I	J
1.	0-1 év	36 914	–	30 153	40 225	60 085	105 420	120 529	116 245	127 158	163 251
2.	1-2 év	36 914	–	30 153	40 225	60 085	105 420	120 529	116 245	127 158	163 251
3.	2-3 év	36 914	–	30 153	40 225	60 085	105 420	120 529	116 245	127 158	163 251
4.	3-4 év	39 379	–	34 189	45 940	71 837	122 208	138 996	139 748	152 341	191 792
5.	4-5 év	39 379	–	34 189	45 940	67 837	111 208	127 996	118 748	131 341	170 792
6.	5-6 év	39 379	–	34 189	45 940	67 837	111 208	127 996	118 748	131 341	170 792
7.	6-7 év	42 847	–	39 225	52 656	79 589	127 996	146 463	142 251	156 522	199 331
8.	7-8 év	42 847	–	39 225	52 656	79 589	127 996	146 463	142 251	156 522	199 331
9.	8-9 év	42 847	–	39 225	49 656	75 589	119 996	138 463	130 251	144 522	187 331
10.	9-10 év	45 313	4 227	43 261	56 371	87 341	136 785	156 930	153 754	169 704	215 871
11.	10-11 év	45 313	4 227	43 261	56 371	87 341	136 785	156 930	153 754	169 704	215 871
12.	11-12 év	45 313	4 227	43 261	56 371	87 341	136 785	156 930	153 754	169 704	215 871
13.	12-13 év	48 780	8 427	48 298	58 085	94 093	144 573	166 397	160 259	177 887	227 410
14.	13-14 év	48 780	8 427	48 298	58 085	94 093	144 573	166 397	160 259	177 887	227 410
15.	14-15 év	48 780	8 427	48 298	58 085	94 093	144 573	166 397	160 259	177 887	227 410
16.	15-16 év	51 248	13 628	52 334	64 801	105 845	161 361	184 864	183 762	203 069	255 950
17.	16-17 év	51 248	13 628	52 334	60 801	101 845	153 361	176 864	161 762	181 069	233 950
18.	17-18 év	51 248	13 628	52 334	60 801	101 845	153 361	176 864	161 762	181 069	233 950
19.	18-19 év	53 715	17 828	57 371	67 516	113 596	170 149	195 331	185 265	206 250	262 491
20.	19-20 év	53 715	17 828	57 371	67 516	113 596	170 149	195 331	185 265	206 250	262 491
21.	20-21 év	53 715	14 828	54 371	63 516	109 596	150 149	175 331	174 265	195 250	251 491
22.	21-22 év	57 182	20 030	59 407	70 232	121 348	166 937	193 798	197 768	220 433	280 032
23.	22-23 év	57 182	20 030	59 407	70 232	121 348	166 937	193 798	197 768	220 433	280 032
24.	23-24 év	57 182	20 030	59 407	70 232	121 348	166 937	193 798	197 768	220 433	280 032
25.	24-25 év	57 648	22 230	61 444	71 947	128 100	161 725	190 265	211 272	235 615	298 572
26.	25-26 év	57 648	22 230	61 444	71 947	128 100	161 725	190 265	211 272	235 615	298 572
27.	26-27 év	57 648	22 230	61 444	71 947	128 100	161 725	190 265	211 272	235 615	298 572
28.	27-28 év	61 114	27 429	66 480	78 662	139 851	178 514	208 732	234 775	260 797	327 111
29.	28-29 év	58 114	21 429	60 480	72 662	133 851	166 514	196 732	224 775	250 797	317 111
30.	29-30 év	58 114	21 429	60 480	72 662	133 851	166 514	196 732	224 775	250 797	317 111
31.	30-31 év	61 582	26 629	65 516	79 378	145 603	183 301	215 198	248 280	275 980	345 651
32.	31-32 év	61 582	26 629	65 516	79 378	145 603	183 301	215 198	248 280	275 980	345 651
33.	32-33 év	57 582	21 629	60 516	73 378	139 603	174 301	206 198	223 280	250 980	320 651
34.	33-34 év	61 049	26 831	65 552	80 093	151 354	191 089	224 665	246 784	276 161	349 191
35.	34-35 év	61 049	26 831	65 552	80 093	151 354	191 089	224 665	246 784	276 161	349 191
36.	35-36 év	61 049	26 831	65 552	80 093	151 354	191 089	224 665	246 784	276 161	349 191
37.	36-37 év	61 516	26 031	64 589	79 807	161 106	203 877	239 134	255 287	286 343	362 731
38.	37-38 év	61 516	26 031	64 589	79 807	161 106	203 877	239 134	255 287	286 343	362 731
39.	38-39 év	61 516	26 031	64 589	79 807	161 106	203 877	239 134	255 287	286 343	362 731
40.	39-40 év	64 984	31 230	69 626	86 523	172 858	220 665	257 601	278 790	311 526	391 270
41.	40-41 év	61 984	25 230	63 626	80 523	170 858	213 665	250 601	253 790	286 526	366 270
42.	41-42 év	61 984	25 230	63 626	80 523	170 858	213 665	250 601	253 790	286 526	366 270
43.	42-43 év	65 451	30 432	68 662	87 238	182 609	230 455	269 068	277 293	311 708	394 810
44.	43-44 év	65 451	30 432	68 662	87 238	182 609	230 455	269 068	277 293	311 708	394 810
45.	44-45 év	62 451	24 432	62 662	80 238	175 609	211 455	250 068	253 293	287 708	370 810
46.	45-46 év	65 951	29 703	67 760	87 055	187 617	228 645	268 996	277 479	313 643	400 234
47.	46-47 év	65 951	29 703	67 760	87 055	187 617	228 645	268 996	277 479	313 643	400 234
48.	47-48 év	65 951	29 703	67 760	87 055	187 617	228 645	268 996	277 479	313 643	400 234
49.	48 év	66 493	29 046	66 918	87 971	193 882	228 250	270 401	278 310	316 296	406 510

<sup>58</sup> A 364/2023. (VIII.3) Korm. rendelet alapján 2023. július 1-ig visszamenőleg hatályos tábla.

16. melléklet - Orvosok egészségügyi kiegészítő pótlékának összege 2018. január 1-től (Ft)<sup>59</sup>

		H	I	J
1.	0-1 év	20 820	220 320	232 820
2.	1-2 év	20 820	220 320	232 820
3.	2-3 év	20 820	220 320	232 820
4.	3-4 év	27 320	226 720	242 120
5.	4-5 év	12 270	211 670	227 070
6.	5-6 év	12 270	211 670	227 070
7.	6-7 év	18 770	219 870	238 670
8.	7-8 év	18 770	219 870	236 670
9.	8-9 év	10 170	211 270	236 670
10.	9-10 év	16 570	220 470	241 570
11.	10-11 év	16 570	220 470	241 570
12.	11-12 év	16 570	220 470	241 570
13.	12-13 év	10 349	218 349	240 449
14.	13-14 év	10 349	218 349	240 449
15.	14-15 év	10 349	218 349	240 449
16.	15-16 év	18 419	229 049	252 049
17.	16-17 év	2 134	213 034	236 034
18.	17-18 év	2 134	213 034	236 034
19.	18-19 év	11 834	223 634	245 334
20.	19-20 év	11 834	223 634	245 334
21.	20-21 év	3 361	215 161	236 861
22.	21-22 év	13 061	225 861	246 461
23.	22-23 év	13 061	225 861	246 461
24.	23-24 év	13 061	225 861	246 461
25.	24-25 év	12 193	223 793	245 593
26.	25-26 év	12 193	223 793	245 593
27.	26-27 év	12 193	223 793	245 593
28.	27-28 év	21 893	232 293	255 293
29.	28-29 év	3 707	214 108	237 107
30.	29-30 év	3 707	214 108	237 107
31.	30-31 év	12 108	226 608	246 708
32.	31-32 év	12 108	222 608	246 708
33.	32-33 év	0	204 422	228 522
34.	33-34 év	2 422	213 022	238 222
35.	34-35 év	2 422	213 022	238 222
36.	35-36 év	2 422	213 022	238 222
37.	36-37 év	0	204 737	230 837
38.	37-38 év	0	204 737	230 837
39.	38-39 év	0	204 737	230 837
40.	39-40 év	1 037	214 637	241 637
41.	40-41 év	0	196 451	223 452
42.	41-42 év	0	196 451	223 452
43.	42-43 év	0	206 436	234 268
44.	43-44 év	0	206 436	234 268
45.	44-45 év	0	188 251	216 082
46.	45-46 év	0	198 191	226 897
47.	46-47 év	0	198 191	226 897
48.	47-48 év	0	198 191	226 897
49.	48 év	0	189 945	219 527

<sup>59</sup> Hatályba lépés óta nem változott.

17. melléklet – Ágazati érdekképviseletek által javasolt kiindulási bértábla<sup>60</sup>

		A	B	C	D	E	F	G	H	I	J
1.	0-1 év	298 000	380 000	390 000	395 000	460 000	500 000				
2.	1-2 év										
3.	2-3 év										
4.	3-4 év										
5.	4-5 év	302 500	386 000	397 000	402 000	475 000	520 000				
6.	5-6 év										
7.	6-7 év										
8.	7-8 év										
9.	8-9 év	307 000	392 000	405 000	410 000	490 000	540 000				
10.	9-10 év										
11.	10-11 év										
12.	11-12 év										
13.	12-13 év	311 500	398 000	412 000	418 000	505 000	560 000				
14.	13-14 év										
15.	14-15 év										
16.	15-16 év										
17.	16-17 év	316 000	404 000	419 000	426 000	520 000	580 000				
18.	17-18 év										
19.	18-19 év										
20.	19-20 év										
21.	20-21 év	320 500	410 000	426 000	434 000	535 000	600 000				
22.	21-22 év										
23.	22-23 év										
24.	23-24 év										
25.	24-25 év	325 000	416 000	433 000	442 000	550 000	620 000				
26.	25-26 év										
27.	26-27 év										
28.	27-28 év										
29.	28-29 év	329 500	422 000	440 000	450 000	565 000	640 000				
30.	29-30 év										
31.	30-31 év										
32.	31-32 év										
33.	32-33 év	334 000	428 000	447 000	458 000	580 000	660 000				
34.	33-34 év										
35.	34-35 év										
36.	35-36 év										
37.	36-37 év	338 500	434 000	454 000	466 000	595 000	680 000				
38.	37-38 év										
39.	38-39 év										
40.	39-40 év										
41.	40-41 év	343 000	440 000	463 000	474 000	610 000	700 000				
42.	41-42 év										
43.	42-43 év										
44.	43-44 év										
45.	44-45 év	347 500	446 000	470 000	482 000	625 000	720 000				
46.	45-46 év										
47.	46-47 év										
48.	47-48 év										
49.	48 év	352 000	452 000	477 000	490 000	640 000	740 000				

<sup>60</sup> A cellák összege a minimálbér/bérminimum + szociális ágazati pótlék együttes összegét tartalmazza minden más pótlék és bérelem nélkül.